

**UCHWAŁA NR LXXXIV/539/24  
RADY GMINY SKOŁYSZYN**

z dnia 6 marca 2024 r.

**w sprawie zmiany uchwały nr XVII/93/19 Rady Gminy Skołyszyn z dnia 28 października 2019 r.  
w sprawie wyznaczenia aglomeracji Skołyszyn**

Na podstawie art. 18 ust. 2 pkt 15 ustawy z dnia 8 marca 1990 r. o samorządzie gminnym (tekst jednolity Dz. U. z 2023 r. poz. 40 z późn. zm.), art. 87 ust. 4 i 6 ustawy z dnia 20 lipca 2017 r. Prawo wodne (tekst jednolity Dz. U. z 2023 r. poz. 1478 z późn. zm.) po uzgodnieniu z Regionalnym Zarządem Gospodarki Wodnej oraz Regionalną Dyрекcją Ochrony Środowiska, Rada Gminy Skołyszyn uchwala co następuje:

**§ 1.** W uchwale nr XVII/93/19 Rady Gminy Skołyszyn z dnia 28 października 2019 r. (Dz. U. Woj. Podkarpackiego z dnia 14 listopada 2019 r., Poz. 5384) w sprawie wyznaczenia aglomeracji Skołyszyn, wprowadza się następujące zmiany:

- 1) § 1 otrzymuje brzmienie: „§ 1. Wyznacza się Aglomerację Skołyszyn o równoważnej liczbie mieszkańców (RLM) wynoszącej 5 141 obejmującą miejscowości: Skołyszyn – część, Sławęcin – część, Przysieki – część, Harkłowa – część, Kunowa – część, Lisów – część, Pusta Wola – część z oczyszczalnią ścieków zlokalizowaną w Przysiekach na terenie gminy Skołyszyn.”
- 2) § 2 otrzymuje brzmienie: „ § 2 Część opisowa aglomeracji stanowi załącznik nr 2, natomiast część graficzna stanowi załącznik nr 3 do niniejszej uchwały.”

**§ 2.** Wykonanie uchwały powierza się Wójtowi Gminy Skołyszyn.

**§ 3.** Uchwała wchodzi w życie po upływie 14 dni od dnia jej ogłoszenia w Dzienniku Urzędowym Województwa Podkarpackiego.

Przewodniczący Rady Gminy Skołyszyn

**mgr inż. Dariusz Łyszczarz**

Załącznik Nr 1 do uchwały Nr LXXXIV/539/24  
Rady Gminy Skołyszyn  
z dnia 6 marca 2024 r.

<b>Wykaz adresów przydomowych oczyszczalni ścieków wyłączonych z aglomeracji Skołyszyn</b>			
<b>Lp.</b>	<b>Miejscowość</b>	<b>Ulica</b>	<b>Numer posesji</b>
1.	Skołyszyn		498C
2.	Przysieki		426

Załącznik Nr 2 do uchwały Nr LXXXIV/539/24  
Rady Gminy Skołyszyn  
z dnia 6 marca 2024 r.

**OPIS**  
**AGLOMERACJI**  
**SKOŁYSZYN**

POWIAT JASIELSKI

WOJEWÓDZTWO PODKARPACKIE

**Listopad, 2023**

## I. WSTĘP

### 1. Aktualny stan prawny aglomeracji i przyczyny wnioskowania o zmianę:

Aglomeracja Skołyszyn została utworzona uchwałą nr XVII/93/19 Rady Gminy Skołyszyn z dnia 28 października 2019 r. (Dz. U. Woj. Podkarpackiego z dnia 14 listopada 2019 r., Poz. 5384) w sprawie wyznaczenia aglomeracji Skołyszyn, o równoważnej liczbie mieszkańców (RLM) 6 960.

W wyniku szczegółowej inwentaryzacji istniejącej i planowanej sieci kanalizacji sanitarnej, weryfikacji bazy zbiorników bezodpływowych i przydomowych oczyszczalni ścieków, a także przeliczeń RLM, wykazano iż procent skanalizowania aglomeracji uległ poprawie zmniejszając przy tym stopień naruszenia warunku o którym mowa w art. 87a pkt 1 ustawy z dnia 20 lipca 2017 r. Prawo wodne (tekst jednolity Dz. U. z 2023r. poz. 1478 z późn. zm.). W związku z powyższym wnioskuje się o zmianę uchwały nr XVII/93/19 Rady Gminy Skołyszyn z dnia 28 października 2019 r. (Dz. U. Woj. Podkarpackiego z dnia 14 listopada 2019 r., Poz. 5384) w sprawie wyznaczenia aglomeracji Skołyszyn. Niniejszy wniosek został przygotowany zgodnie z obowiązującym rozporządzeniem Ministra Gospodarki Morskiej i Żeglugi Śródlądowej z dnia 27 lipca 2018r. w sprawie sposobu wyznaczania obszarów i granic aglomeracji, Wytycznymi do wyznaczania, zmiany lub likwidacji obszarów i granic aglomeracji, Warszawa, lipiec 2019r. oraz Poradnikiem dla samorządów wyznaczających aglomeracje, Warszawa, wrzesień 2020r.

### 2. Podstawę wyznaczenia obszaru i granic aglomeracji stanowią:

- Studium uwarunkowań i kierunków zagospodarowania przestrzennego:
  - Uchwała Nr XXXVI/238/2017 Rady Gminy w Skołyszynie z dnia 28 grudnia 2017 (wraz z późn. zmianami, w tym XXIX/187/2013).
  - Miejscowy Plan Zagospodarowania Przestrzennego:
    - o Uchwała Nr XXVI/207/05 Rady Gminy w Skołyszynie z dnia 9 listopada 2005 r. (Dziennik Urzędowy Województwa Podkarpackiego Nr 158 poz. 2908 z dnia 10-12-2005 r. z późn. zm.) w sprawie uchwalenia Miejscowego Planu Zagospodarowania Przestrzennego "Skołyszyn";
    - o Uchwała Nr VII/28/96 Rady Gminy w Skołyszynie z dnia 12 listopada 1996 r. (Dziennik Urzędowy Województwa Krośnieńskiego Nr 62 poz. 281 z dnia 27-12-1996 r.) w sprawie uchwalenia Miejscowego Planu Zagospodarowania Przestrzennego Gminy Skołyszyn określającego tereny pod budownictwo mieszkaniowe i drogi lokalne w miejscowości Harkłowa;
    - o Uchwała Nr XLIX/308/21 Rady Gminy Skołyszyn z dnia 29 grudnia 2021 r. (Dziennik Urzędowy Województwa Podkarpackiego Poz. 648 z dnia 14 lutego 2022 r.) w sprawie uchwalenia zmiany Miejscowego Planu Zagospodarowania Przestrzennego HARLKOWA XVII -etap I;
    - o Uchwała Nr II/19/98 Rady Gminy w Skołyszynie z dnia 16.03.1998 roku (Dziennik Urzędowy Województwa Krośnieńskiego Nr 13 poz. 186 z dnia 01-06-1998 r.) w sprawie uchwalenia Miejscowego Planu Zagospodarowania Przestrzennego Harkłowa II.
    - o Uchwała Nr II/36/99 Rady Gminy w Skołyszynie z dnia 7 kwietnia 1999 r. (Dziennik Urzędowy Województwa Podkarpackiego Nr 10 poz. 453 z dnia 25-05-1999 r.) w sprawie uchwalenia Miejscowego Planu Zagospodarowania Przestrzennego Harkłowa – XXI;
    - o Uchwała Nr III/23/01 Rady Gminy w Skołyszynie z dnia 29.05.2001 r. (Dziennik Urzędowy Województwa Podkarpackiego Nr 56 poz. 939 z dnia 25-07-2001 r.) w sprawie uchwalenia Miejscowego Planu Zagospodarowania Przestrzennego „Przysieki VI”;
    - o Uchwała Nr II/15/98 Rady Gminy w Skołyszynie z dnia 16.03.1998 r. (Dziennik Urzędowy Województwa Krośnieńskiego Nr 13 poz. 182 z dnia 01-06-1998 r.) w sprawie uchwalenia Miejscowego Planu Zagospodarowania Przestrzennego Przysieki I;
    - o Uchwała Nr VI/66/2000 Rady Gminy w Skołyszynie z dnia 1.12.2000 r. (Dziennik Urzędowy Województwa Podkarpackiego Nr 56 poz. 939) w sprawie uchwalenia Miejscowego Planu Zagospodarowania Przestrzennego „Przysieki V”;

o Uchwała Nr IV/46/2000 Rady Gminy w Skołyszynie z dnia 29 sierpnia 2000 r. (Dziennik Urzędowy Województwa Podkarpackiego Nr 61 poz. 728 z dnia 14-10-2000 r.) w sprawie uchwalenia Miejscowego Planu Zagospodarowania Przestrzennego Przysieki III;

o Uchwała Nr XII/71/2011 Rady Gminy w Skołyszynie z dnia 2 grudnia 2011 r. (Dziennik Urzędowy województwa Podkarpackiego poz. 204 z dnia 01-02-2012 r. Data wejścia w życie: 2012-02-15) w sprawie uchwalenia Zmiany Nr 1 Miejscowego Planu zagospodarowania Przestrzennego „Przysieki III”;

o Uchwała Nr I/5/02 Rady Gminy w Skołyszynie z dnia 21 marca 2002 r. (Dziennik Urzędowy Województwa Podkarpackiego Nr 23 poz. 477 z dnia 09-05-2002 r.) w sprawie uchwalenia Miejscowego Planu Zagospodarowania Przestrzennego „Przysieki VII”;

o Uchwała Nr I/5/02 Rady Gminy Skołyszyn z dnia 29 marca 2021 r. (Dziennik Urzędowy Województwa Podkarpackiego poz. 1837 z dnia 14-05-2021 r.) w sprawie uchwalenia Miejscowego Planu Zagospodarowania Przestrzennego „PRZYSIEKI 1/2019” w Gminie Skołyszyn.

## II. OPIS AGLOMERACJI O RÓWNOWAŻNEJ LICZBIE MIESZKAŃCÓW PONIŻEJ 10 000 RLM

1. Nazwa aglomeracji: **Skołyszyn**
2. RLM aglomeracji: **5 141**
3. Gmina wiodąca w aglomeracji: **Skołyszyn**
4. Gminy w aglomeracji: **Skołyszyn**
5. Kanalizacja sanitarna istniejąca na obszarze proponowanej aglomeracji:

L.P	Opis	RLM
1	Liczba mieszkańców (meldunek stały i czasowy)	5 081
2	Liczba mieszkańców korzystająca z istniejącej sieci kanalizacji sanitarnej	4 610
3	Liczba osób czasowo przebywających w aglomeracji korzystająca z sieci kanalizacji sanitarnej (miejsca noclegowe)	41
4	Liczba osób czasowo przebywających w aglomeracji obsługiwana przez tabor asenizacyjny (miejsca noclegowe)	19
5	Liczba mieszkańców obsługiwana przez przydomowe oczyszczalnie	0
6	Liczba mieszkańców obsługiwanych przez tabor asenizacyjnych	471

<b>Istniejąca sieć kanalizacji sanitarnej na terenie aglomeracji</b>	
Długość sieci kanalizacji sanitarnej grawitacyjnej (w km)	86,7
Długość sieci kanalizacji sanitarnej tłocznej (w km)	2,7

6. Kanalizacja sanitarna planowana na obszarze aglomeracji do 2027 r.:

<b>OPIS</b>	<b>SUMA</b>
Długość sieci kanalizacji sanitarnej (w km)	1,73
Liczba mieszkańców planowana do podłączenia	159
<b>Wskaźnik koncentracji (mk/km)</b>	<b>92</b>
<b>Wymagany wskaźnik koncentracji</b>	<b>90 mk/km*</b>
Informacja o źródle finansowania inwestycji budowy sieci kanalizacji sanitarnej	- środki własne gminy - środki z funduszy zewnętrznych

\*planowane do skanalizowania obszary spełniają wymagany wskaźnik koncentracji tj. 90 mk/km zastosowano wyjątek zgodnie z § 3 ust. 5 rozporządzenia Ministra Gospodarki Morskiej i Żeglugi Śródlądowej z dnia 27 lipca 2018r. w sprawie sposobu wyznaczania obszarów i granic aglomeracji (o przynajmniej jednoprocentowym średnim spadku w kierunku istniejącej lub przewidywanej do budowy oczyszczalni ścieków, na którym planuje się budowę tej sieci kanalizacyjnej, przy zastosowaniu grawitacyjnego systemu odbioru ścieków, a planowana do budowy sieć kanalizacyjna jest uzasadniona ekonomicznie i technicznie z uwagi na dostępne rozwiązania techniczne, sposób zagospodarowania terenu, wpływ na środowisko oraz uwarunkowania ekonomiczne). Spadek w kierunku oczyszczalni ścieków wynosi 1,6-8,6%.

7. Opis funkcjonującej na terenie aglomeracji oczyszczalni ścieków:

Ścieki generowane na terenie Aglomeracji Skołyszyn oczyszczane są w Oczyszczalni Ścieków w Przysiekach, położonej na obszarze gminy Skołyszyn.

<b>Oczyszczalnia Ścieków</b>	
Nazwa oczyszczalni ścieków	Gminna Oczyszczalnia Ścieków w Przysiekach
Lokalizacja oczyszczalni ścieków	38-207 Przysieki 438, gm. Skołyszyn, powiat jasielski, województwo podkarpackie
<b>Nazwa odbiornika ścieków</b>	
<b>I rzędu</b>	Wisła
<b>II rzędu</b>	Wisłoka
<b>Bezpośredni odbiornik</b>	rzeka Ropa
Współrzędne geograficzne punktu zrzutu ścieków	Szerokość: 49° 43' 36.86 N, długość: 21° 23' 19.69 E
Technologia oczyszczania ścieków	Oczyszczalnia przepływowa mechaniczno –biologiczna na bazie osadu czynnego
Przepustowość projektowa oczyszczalni ścieków	1200 m3/d // 9778 RLM

[m <sup>3</sup> /d // RLM]	
Odbiornik ścieków oczyszczonych zgodnie z pozwoleniem wodnoprawnym: - kilometraż miejsca odprowadzania ścieków oczyszczonych	Rzeka Ropa w km 8+700
<b>Pozwolenie wodnoprawne dla oczyszczalni ścieków</b>	
Numer pozwolenia	RZ.ZUZ.2.421.70.2018.AS
Organ wydający pozwolenie	Państwowe Gospodarstwo Wodne Wody Polskie Dyrektor Zarządu Zlewni w Jaśle
Data ważności dla pozwolenia	28 marca 2028 roku

#### 8. Charakterystyka ilości i jakości oczyszczanych ścieków na terenie aglomeracji:

Ilość ścieków powstających na terenie aglomeracji Skołyszyn, dostarczanych do oczyszczalni ścieków: **103,05 tys. m<sup>3</sup>/r tj. 282,32 m<sup>3</sup>/d.**

- Ilość ścieków pochodzących od mieszkańców, turystów odprowadzanych zbiorczym systemem kanalizacyjnym wynosi: **102,8 m<sup>3</sup>/r, tj. 281,64 m<sup>3</sup>/d**

- Ilość ścieków powstających na terenie aglomeracji nieobjętych systemem kanalizacji zbiorczej, gdzie zastosowano systemy indywidualne albo planuje się zastosowanie systemów indywidualnych:

- dostarczonych do oczyszczalni ścieków taborem asenizacyjnym: **0,25 tys. m<sup>3</sup>/r tj. 0,68 m<sup>3</sup>/d,**

- Ilość ścieków oczyszczonych przez przydomowe oczyszczalnie ścieków: **0 tys. m<sup>3</sup>/r tj. 0 m<sup>3</sup>/d.**

<b>Średnie roczne wartości wskaźników zanieczyszczeń w ściekach dopływających do oczyszczalni ścieków:</b>	
Średnioroczne stężenie BZT <sub>5</sub> [mg/l]	467
Średnioroczne stężenie ChZT [mg/l]	940,25
Średnioroczne zawiesiny [mg/l]	422
Średnioroczne stężenie N <sub>og</sub> [mg/l]	-
Średnioroczne stężenie P <sub>og</sub> [mg/l]	-

<b>Średnie roczne wartości wskaźników zanieczyszczeń w ściekach oczyszczonych odpływających z oczyszczalni ścieków:</b>	
Średnioroczne stężenie BZT <sub>5</sub> [mg/l]	4,3
Średnioroczne stężenie ChZT [mg/l]	38,75
Średnioroczne zawiesiny [mg/l]	3,4
Średnioroczne stężenie N <sub>og</sub> [mg/l]	-
Średnioroczne stężenie P <sub>og</sub> [mg/l]	-

<b>Porównanie jakości ścieków oczyszczonych z najwyższymi dopuszczalnymi wartościami substancji zanieczyszczających wskazanymi w rozporządzeniu Ministra Gospodarki Morskiej i Żeglugi Śródlądowej z dnia 12 lipca 2019 (Dz.U. z 2019 r. poz. 1311),</b>									
<b>Średnie stężenie w ściekach oczyszczonych</b>					<b>Wartości dopuszczalne dla aglomeracji o RLM od 2000 do 9 999</b>				
<b>BZT5</b>	<b>ChZT</b>	<b>Nog</b>	<b>Pog</b>	<b>zaw. ogólna</b>	<b>BZT5</b>	<b>ChZT</b>	<b>Nog</b>	<b>Pog</b>	<b>zaw. ogólna</b>
<b>mg/l</b>	<b>mg/l</b>	<b>mg/l</b>	<b>mg/l</b>	<b>mg/l</b>	<b>mg/l</b>	<b>mg/l</b>	<b>mg/l</b>	<b>mg/l</b>	<b>mg/l</b>
4,3	38,75	-	-	3,4	25	125	-	-	35

Z powyższych danych wynika, iż oczyszczalnia ścieków w Przysiekach spełnia wymagania odnośnie jakości ścieków oczyszczonych określonych rozporządzeniem Ministra Gospodarki Morskiej i Żeglugi Śródlądowej z dnia 12 lipca 2019 dla RLM od 2 000 do 9 999.

9. Charakterystyka ścieków przemysłowych powstających na terenie aglomeracji:

Na obszarze aglomeracji Skołyszyn nie identyfikuje się znaczących zakładów przemysłowych.

10. Informacja na temat zamierzeń inwestycyjnych na terenie oczyszczalni ścieków:

W latach 2023 – 2027 planowana jest rozbudowa i modernizacja Gminnej Oczyszczalni Ścieków w Przysiekach wraz z modernizacją gospodarki osadowej.

11. Wykaz zakładów przemysłowych planowanych do podłączenia do systemu kanalizacji zbiorczej:

Aktualnie na terenie aglomeracji Skołyszyn nie planuje się powstania nowych zakładów przemysłowych. W związku z powyższym, nie jest planowane podłączenie nowych zakładów do systemu kanalizacji zbiorczej.

12. Strefy ochronne ujęć wody obejmujące tereny ochrony bezpośredniej i tereny ochrony pośredniej:

Na terenie aglomeracji Skołyszyn znajdują się następujące strefy ochronne ujęć wody:

<b>Strefa ochronna ujęcia wody</b>	<b>Akt prawa miejscowego lub decyzja ustanawiająca strefę</b>	<b>Zakazy, nakazy i ograniczenia obowiązujące na terenie strefy ochrony ujęć wody</b>
Strefa ochrony bezpośredniej ujęcia wody ze studni głębinowej S-5 zlokalizowanej w miejscowości Skołyszyn na działce nr ewid. 29/3 obręb Skołyszyn	Decyzja nr RZ.ZUZ.2.421.200.61.2018.PP Dyrektora Zarządu Zlewni w Jaśle z dnia 20 września 2018 r. na potrzeby Gminnego zakładu Gospodarki Komunalnej w Skołyszynie.	Na terenie ochrony bezpośredniej zakazuje się użytkowania gruntów do celów niezwiązanych z eksploatacją ujęcia wody. Na terenie ochrony bezpośredniej należy: -odprowadzać wody opadowe lub roztopowe w sposób uniemożliwiający przedostanie się ich do urządzeń służących do poboru wody; -odprowadzać poza granicę terenu ochrony bezpośredniej ścieki z urządzeń sanitarnych przeznaczonych do użytku dla osób zatrudnionych przy obsłudze urządzeń służących do poboru wody;
Strefa ochrony bezpośredniej ujęcia wody ze studni wierconych S-Z i S-2 zlokalizowanych w miejscowości Przysieki na działce ewid. 458/1 i 439/1	Decyzja nr RZ.ZUZ.2.421.200.63.2018.PP Dyrektora Zarządu Zlewni w Jaśle z dnia 20 września 2018 r. na potrzeby Gminnego Zakładu Gospodarki Komunalnej w Skołyszynie.	-ograniczyć wyłącznie do niezbędnych potrzeb przebywanie osób niezatrudnionych przy obsłudze urządzeń służących do poboru wody.
Strefa ochrony bezpośredniej ujęcia wody ze studni wierconych S-4 i S-5 zlokalizowanych w miejscowości Skołyszyn na działce nr ewid. 669/9 i 689/1	Decyzja nr RZ.ZUZ.2.421.200.64.2018.PP Dyrektora Zarządu Zlewni w Jaśle z dnia 20 września 2018 r. na potrzeby Gminnego Zakładu Gospodarki Komunalnej w Skołyszynie.	

13. Obszary ochronne zbiorników wód śródlądowych:

Na terenie aglomeracji Skołyszyn nie zostały oznaczone aktami prawa miejscowego lub decyzjami obszary ochronne zbiorników wód śródlądowych.

14. Formy ochrony przyrody:

Na terenie aglomeracji Skołyszyn znajdują się następujące formy ochrony przyrody:

<b>Formy ochrony przyrody</b>	<b>Akt prawny uznający obszar za formę ochrony przyrody</b>
<b>Natura 2000:</b> Wisłoka z dopływami <b>kod obszaru:</b> PLH180052	Decyzja Komisji z dnia 10 stycznia 2011 r. w sprawie przyjęcia na mocy dyrektywy Rady 92/43/EWG czwartego zaktualizowanego wykazu terenów mających znaczenie dla Wspólnoty składających się na kontynentalny region biogeograficzny (notyfikowana jako dokument nr C(2010) 9669)(2011/64/UE). Dziennik Urzędowy Unii Europejskiej L 33 str. 146.



## 15. Uzasadnienie określonej RLM aglomeracji

Zgodnie z art. 86 ust. 3 pkt 2 ustawy Prawo Wodne, równoważną liczbę mieszkańców (RLM) należy rozumieć jako ładunek substancji organicznych biologicznie rozkładalnych wyrażonych jako wskaźnik pięciodobowego biochemicznego zapotrzebowania tlenu (BZT5) w ilości 60 g tlenu na dobę.

Równoważna liczba mieszkańców aglomeracji, zwana dalej „RLM aglomeracji”, uwzględnia ścieki pochodzące:

- 1) od stałych mieszkańców aglomeracji, gdzie 1 RLM aglomeracji odpowiada 1 stałemu mieszkańcowi aglomeracji;
- 2) z przemysłu w aglomeracji,
- 3) od osób czasowo przebywających w aglomeracji, gdzie 1 RLM aglomeracji odpowiada 1 zarejestrowanemu miejscu noclegowemu.

lp	Działanie	Opis	RLM
1		Liczba mieszkańców (meldunek stały i czasowy)	5 081
2		Liczba mieszkańców korzystająca z istniejącej sieci kanalizacji sanitarnej	4 610
3		Liczba osób czasowo przebywających w aglomeracji korzystająca z sieci kanalizacji sanitarnej (miejsca noclegowe)	41
4		Liczba osób czasowo przebywających w aglomeracji obsługiwana przez tabor asenizacyjny (miejsca noclegowe)	19
5		Liczba mieszkańców obsługiwana przez przydomowe oczyszczalnie	0
6		Liczba mieszkańców obsługiwana przez tabor asenizacyjny	471
7		Przemysł podłączony do systemu kanalizacyjnego	0
8		Przemysł korzystający ze zbiorników bezodpływowych	0
9	<b>1+3+4+7+8</b>	<b>RLM aglomeracji</b>	<b>5 141</b>
10	<b>2+3+7</b>	<b>RLM korzystająca z kanalizacji</b>	<b>4 651</b>
11	<b>10/9</b>	<b>% RLM</b>	<b>90,47%</b>
12		Mieszkańcy planowani do przyłączenia do sieci w ramach inwestycji planowanych do 31.12.2027 r.	159
13		Przemysł planowany do przyłączenia do sieci w ramach inwestycji realizowanych do 31.12.2027 r.	0
14		Mieszkańcy planowani do przyłączenia do sieci istniejącej kanalizacji sanitarnej	238
15	<b>9</b>	<b>RLM aglomeracji</b>	<b>5 141</b>
16	<b>10+12+13+14</b>	<b>RLM korzystająca z kanalizacji po realizacji inwestycji</b>	<b>5 048</b>
17	<b>16/15</b>	<b>% RLM po realizacji inwestycji</b>	<b>98,19%</b>

## 16. Zasięg terytorialny

Aglomeracja Skołyszyn obejmuje miejscowości: Skołyszyn – część, Sławęcín – część, Przysieki – część, Harkłowa – część, Kunowa – część, Lisów – część, Pusta Wola – część na terenie gminy Skołyszyn.

17. Badanie spełnienia przez aglomerację warunków Dyrektywy ściekowej 91/271/EWG.\

a) Warunek I (art. 3 Dyrektywy) **procent skanalizowania w aglomeracji:**

Procent skanalizowania aglomeracji wynosi **90,47%**.

Warunek zostanie spełniony po wybudowaniu sieci kanalizacji sanitarnej w części miejscowości Harkłowa i podłączeniu 159 osób oraz podłączeniu 238 osób na obszarze aglomeracji którzy mają techniczną możliwość podłączenia się do istniejącej sieci sanitarnej. Wówczas procent skanalizowania wyniesie **98,19%**.

**Warunek zostanie spełniony w 2027 roku.**

b) Warunek II (art. 10 Dyrektywy) **wydajność oczyszczalni w aglomeracji** (wyrażona w RLM):

Wydajność projektowa oczyszczalni ścieków w Przysiekach wyrażana w Równoważnej Liczbie Mieszkańców wynosi 9 778 i jest większa od wielkości proponowanej aglomeracji tj. 5 141 RLM.

**Warunek spełniony** (zgodnie z warunkiem w art. 87a pkt 3 ustawy Prawo Wodne).

c) Warunek III (art. 4 i art. 5 Dyrektywy) **standardy oczyszczania ścieków:**

Oczyszczalnia ścieków w Przysiekach spełnia wymagania odnośnie jakości ścieków oczyszczonych określonych rozporządzeniem Ministra Gospodarki Morskiej i Żeglugi Śródlądowej z dnia 12 lipca 2019 dla RLM od 2 000 do 9 999.

**Warunek spełniony** (zgodnie z warunkiem w art. 87a pkt 4 ustawy Prawo Wodne).

18. Podsumowanie

Aglomeracja Skołyszyn po aktualizacji granic aglomeracji będzie miała 5 141 RLM. Procent skanalizowania na chwilę obecną wynosi 90,47% i uległ poprawie w stosunku do stanu poprzedniego. Wpływ na to miały:

- weryfikacja nowo wybudowanych sieci,
- wyłączenie obszarów nieskanalizowanych, niespełniających wymaganego wskaźnika koncentracji,
- weryfikacja bazy zbiorników bezodpływowych i przydomowych oczyszczalni ścieków, w tym ilości mieszkańców obsługiwanych przez indywidualne systemy,
- wyłączenie posesji obsługiwanych przez przydomowe oczyszczalnie ścieków,
- weryfikacja osób czasowo przebywających na obszarze aglomeracji (miejsca noclegowe).

W wyniku planowanej budowy sieci kanalizacji sanitarnej w miejscowości Harkłowa oraz po podłączeniu osób którzy mają techniczną możliwość podłączenia się do istniejącej sieci sanitarnej procent skanalizowania wyniesie 98,19%, spełniając przy tym warunek (dot. wymaganego stopnia skanalizowania), o którym mowa w art. 87a pkt 1 ustawy z dnia 20 lipca 2017 r. Prawo wodne (tekst jednolity Dz. U. z 2023 r. poz. 1478 z późn. zm.).

Gmina prowadzi ewidencję zbiorników bezodpływowych oraz przydomowych oczyszczalni ścieków o której mowa w art. 3 ust. 3 pkt 1 i 2 ustawy z dnia 13 września 1996 r. o utrzymaniu czystości i porządku w gminach (tekst jednolity Dz. U. z 2023 r. poz. 1469 z późn. zm.). Dodatkowa weryfikacja ewidencji zbiorników bezodpływowych oraz przydomowych oczyszczalni ścieków została wykonana dla obszarów znajdujących się w aglomeracji Skołyszyn na potrzeby przeprowadzanego przeglądu. Ewidencja zawiera pełne adresy, ilości osób zameldowanych oraz przyczyniła się do poprawnego wyliczenia RLM aglomeracji Skołyszyn.

Na terenach nieskanalizowanych w aglomeracji ścieki gromadzone są w szczelnych zbiornikach bezodpływowych (na terenie aglomeracji znajduje się 210 zbiorników). Ścieki ze zbiorników bezodpływowych

są okresowo wywożone wozami asenizacyjnymi do stacji zlewnej na terenie oczyszczalni ścieków w Przysiekach.

Na terenach nieskanalizowanych, wyłączonych z obszaru aglomeracji ścieki gromadzone są w zbiornikach bezodpływowych lub oczyszczane w przydomowych oczyszczalniach ścieków. Ścieki ze zbiorników bezodpływowych oraz osad z przydomowych oczyszczalni ścieków będzie okresowo wywożona przez tabor asenizacyjny do stacji zlewnej na terenie oczyszczalni ścieków w Przysiekach.

Dla terenów wyłączonych z obszaru aglomeracji nie pozyskiwano pomocy finansowej na realizację przedsięwzięć w zakresie budowy, rozbudowy i modernizacji urządzeń kanalizacyjnych ze środków budżetu państwa oraz ze środków pochodzących z funduszy Unii Europejskiej otrzymanej w okresie 5 lat od zrealizowania przedsięwzięcia ujętego w Krajowym Programie Oczyszczania ścieków Komunalnych, o którym mowa w art. 88 ust. 1 ustawy Prawo Wodne.

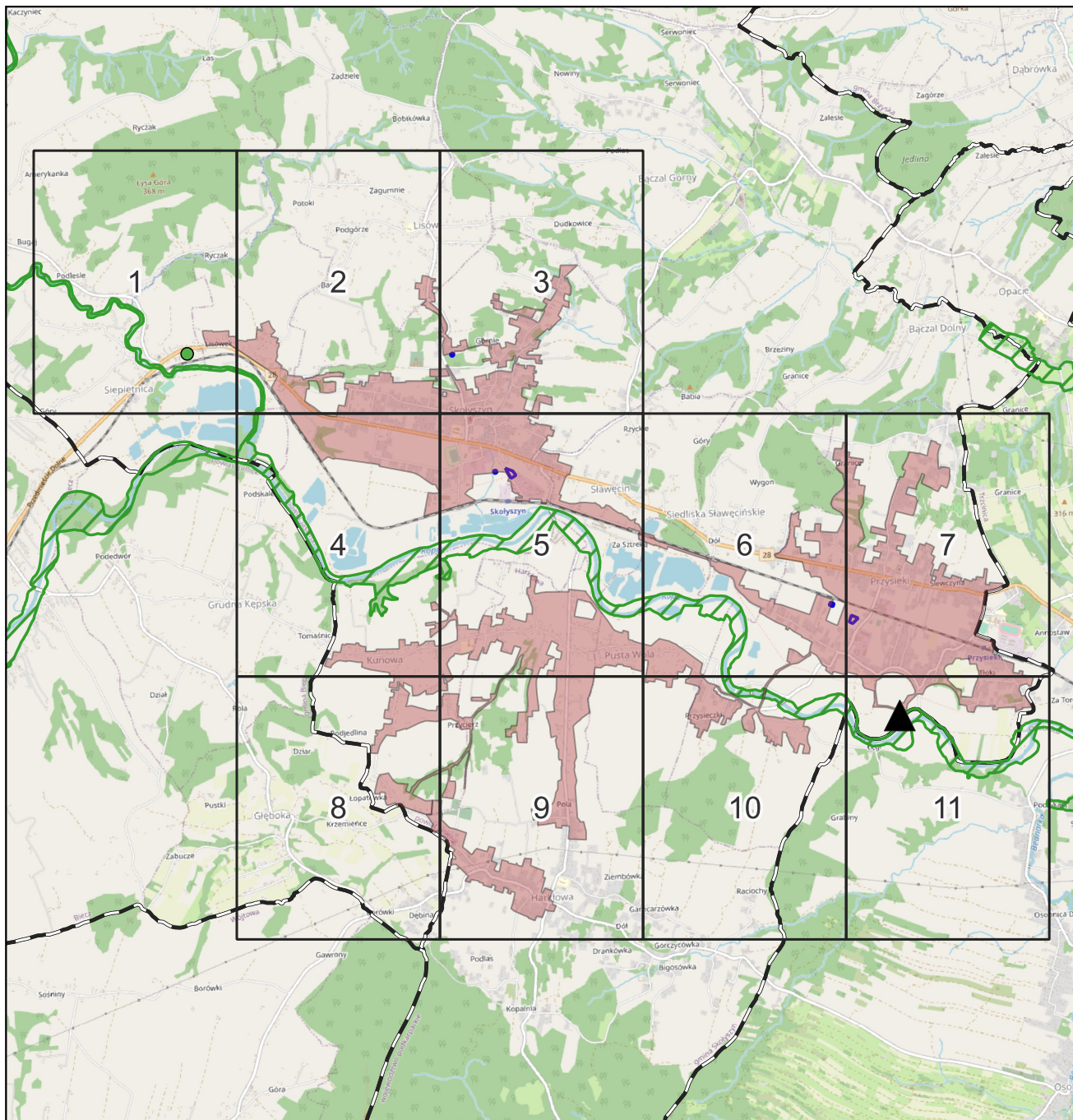
W załączeniu przedstawiono mapę w skali 1: 10 000 zawierającą:

- oznaczenie granic aglomeracji,
- oznaczenie oczyszczalni ścieków komunalnych znajdującej się na terenie aglomeracji, do której odprowadzane są ścieki komunalne,
- oznaczenie granic administracyjnych gmin,
- oznaczenie granic terenów objętych formami ochrony przyrody,
- oznaczenie ujęć wody.

# Aglomeracja Skołyszyn

Schemat podziału map

Załącznik Nr 3  
do Uchwały nr LXXXIV/539/24  
Rady Gminy Skołyszyn  
z dnia 6 marca 2024 r.



Podkład mapowy: OpenStreetMap

## Legenda

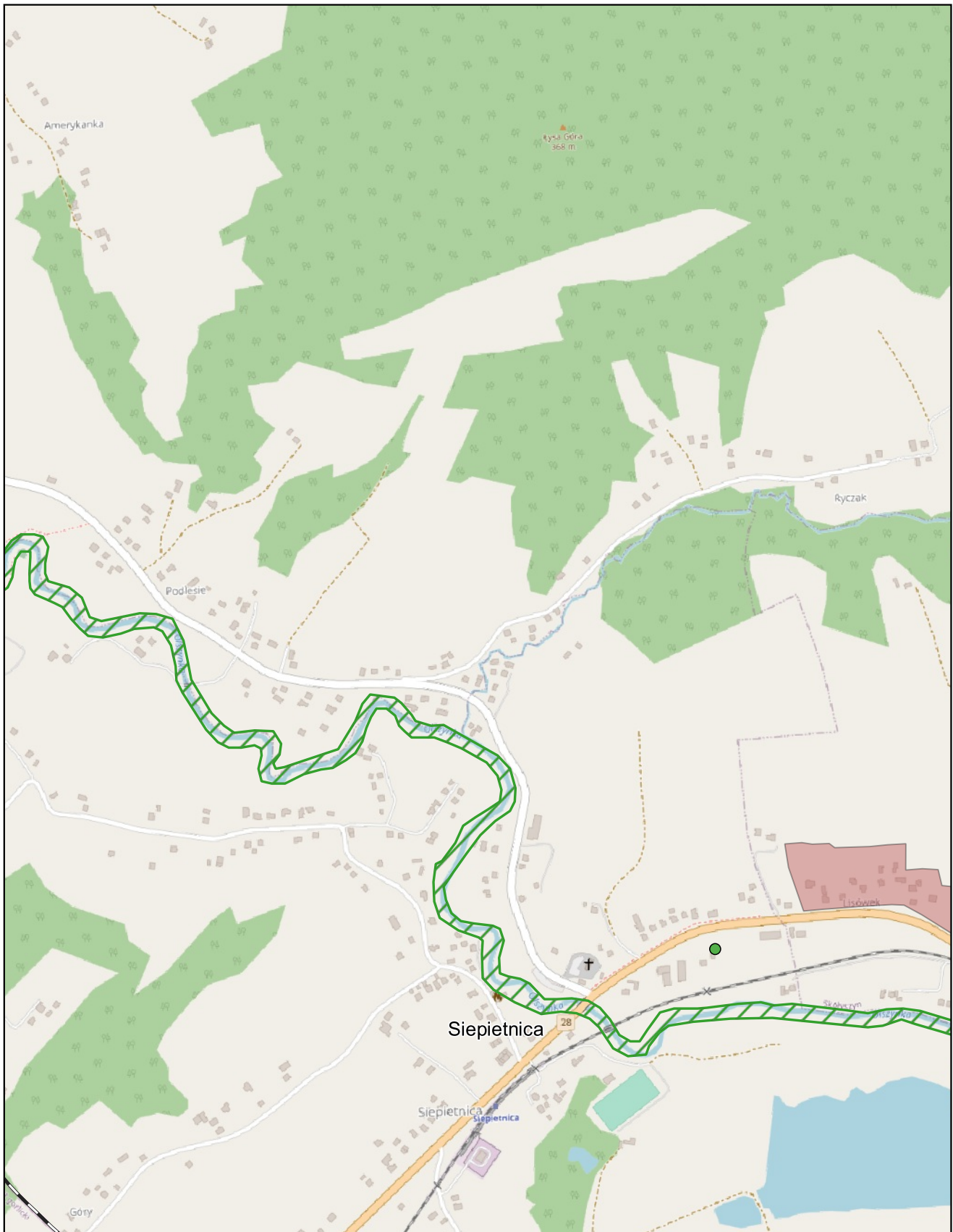
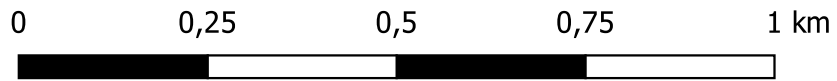
- ▲ Oczyszczalnia ścieków
- Granice aglomeracji Skołyszyn
- Strefa ochrony bezpośredniej ujęcia wody

- Granice gmin
- Formy ochrony przyrody**
- Pomniki przyrody
- ▨ Natura 2000

# Aglomeracja Skołyszyn

Arkusz: 1

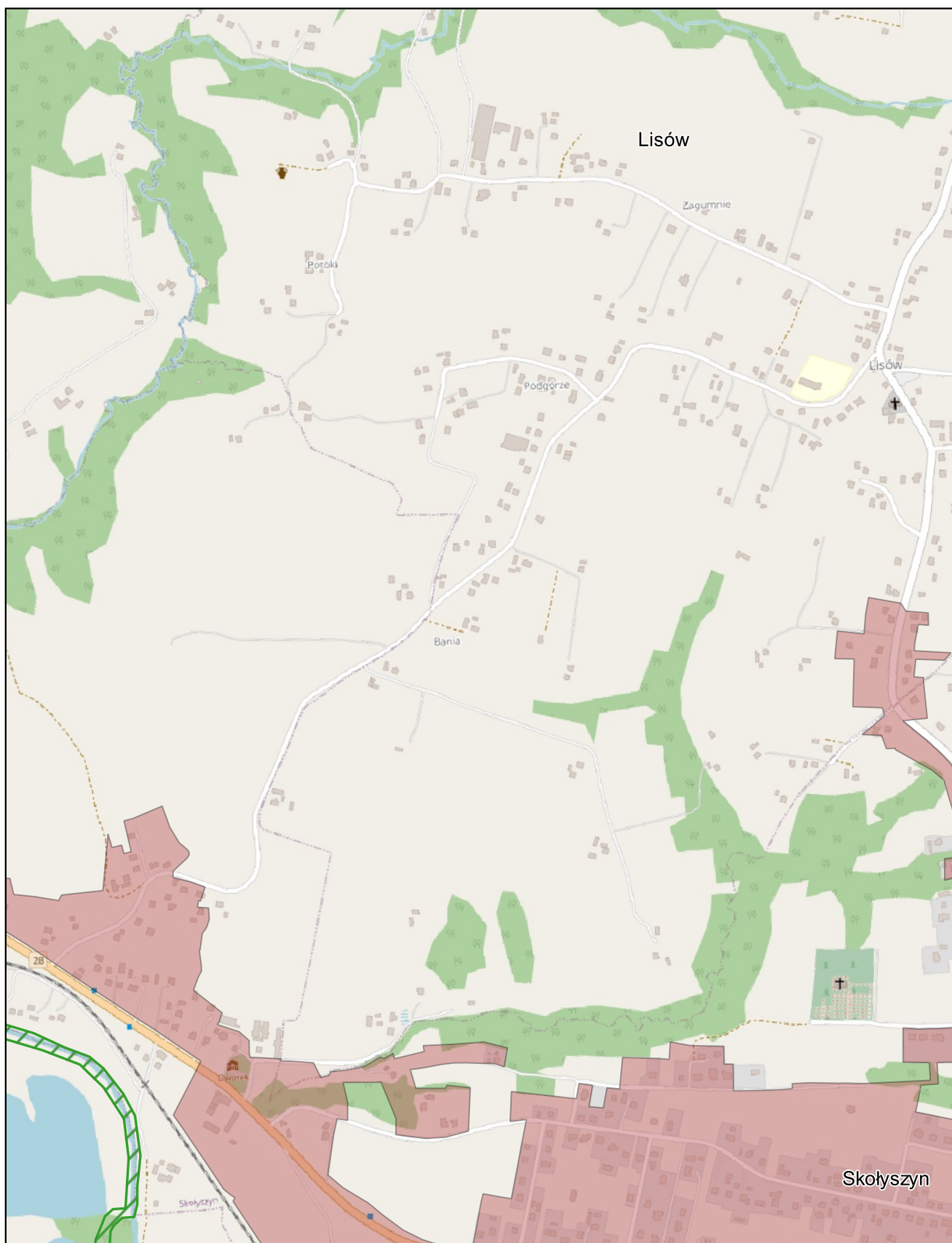
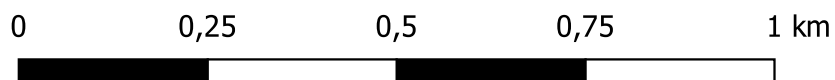
skala: 1:10 000



# Aglomeracja Skołyszyn

Arkusz: 2

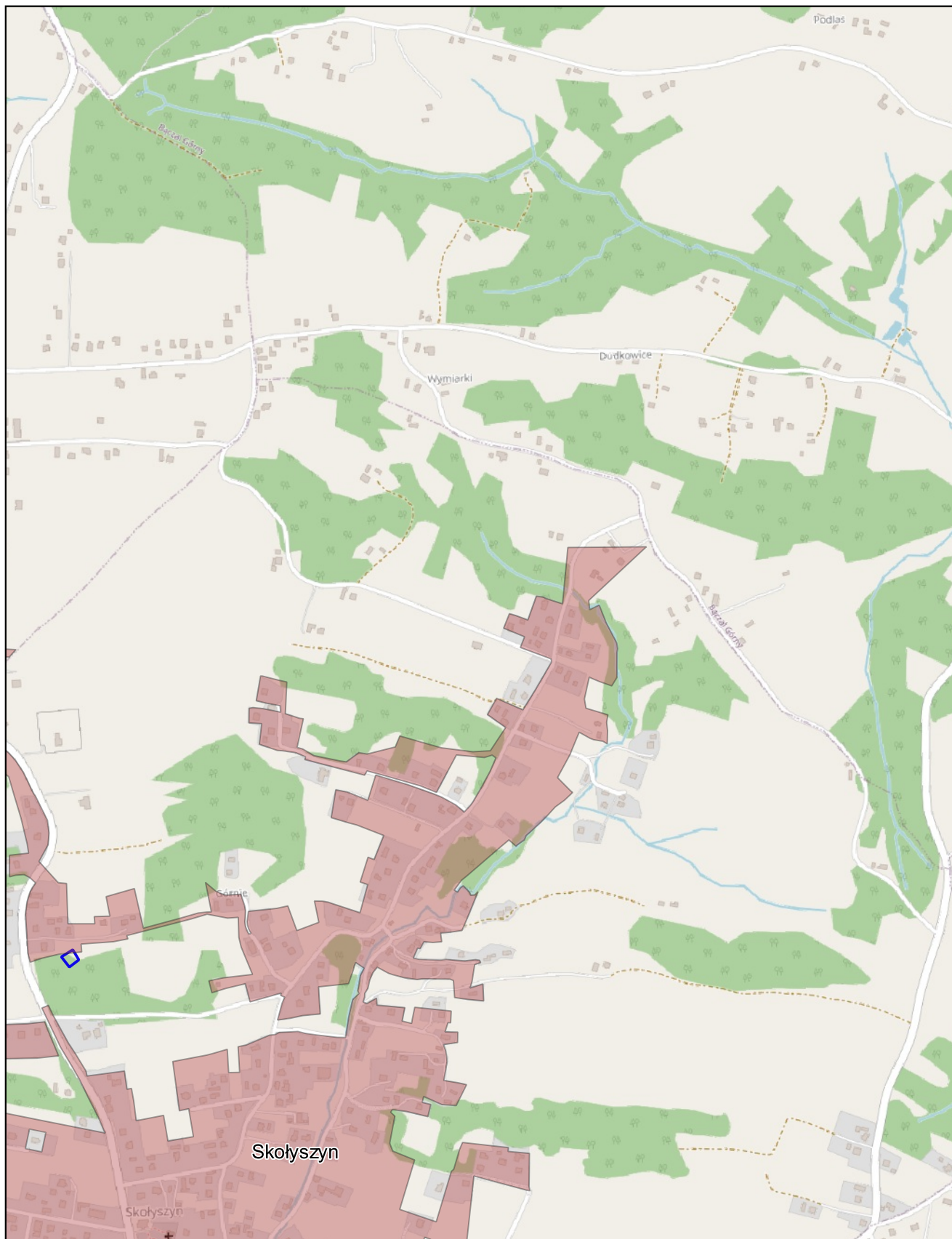
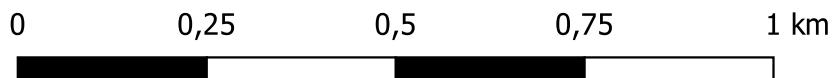
skala: 1:10 000



# Aglomeracja Skołyszyn

Arkusz: 3

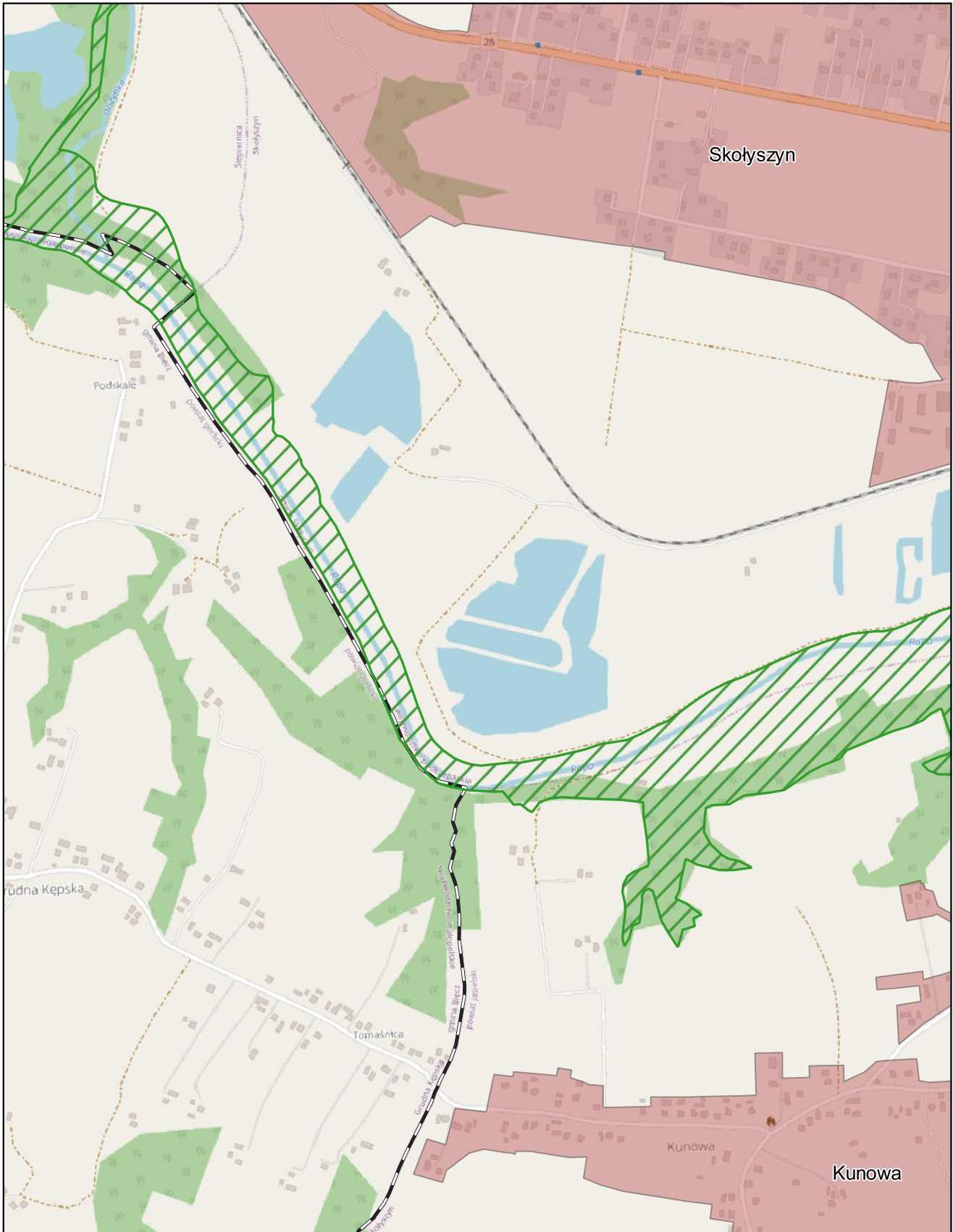
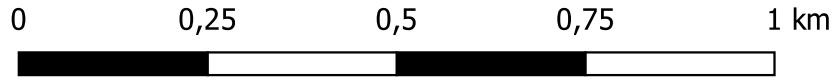
skala: 1:10 000



# Aglomeracja Skołyszyn

Arkusz: 4

skala: 1:10 000

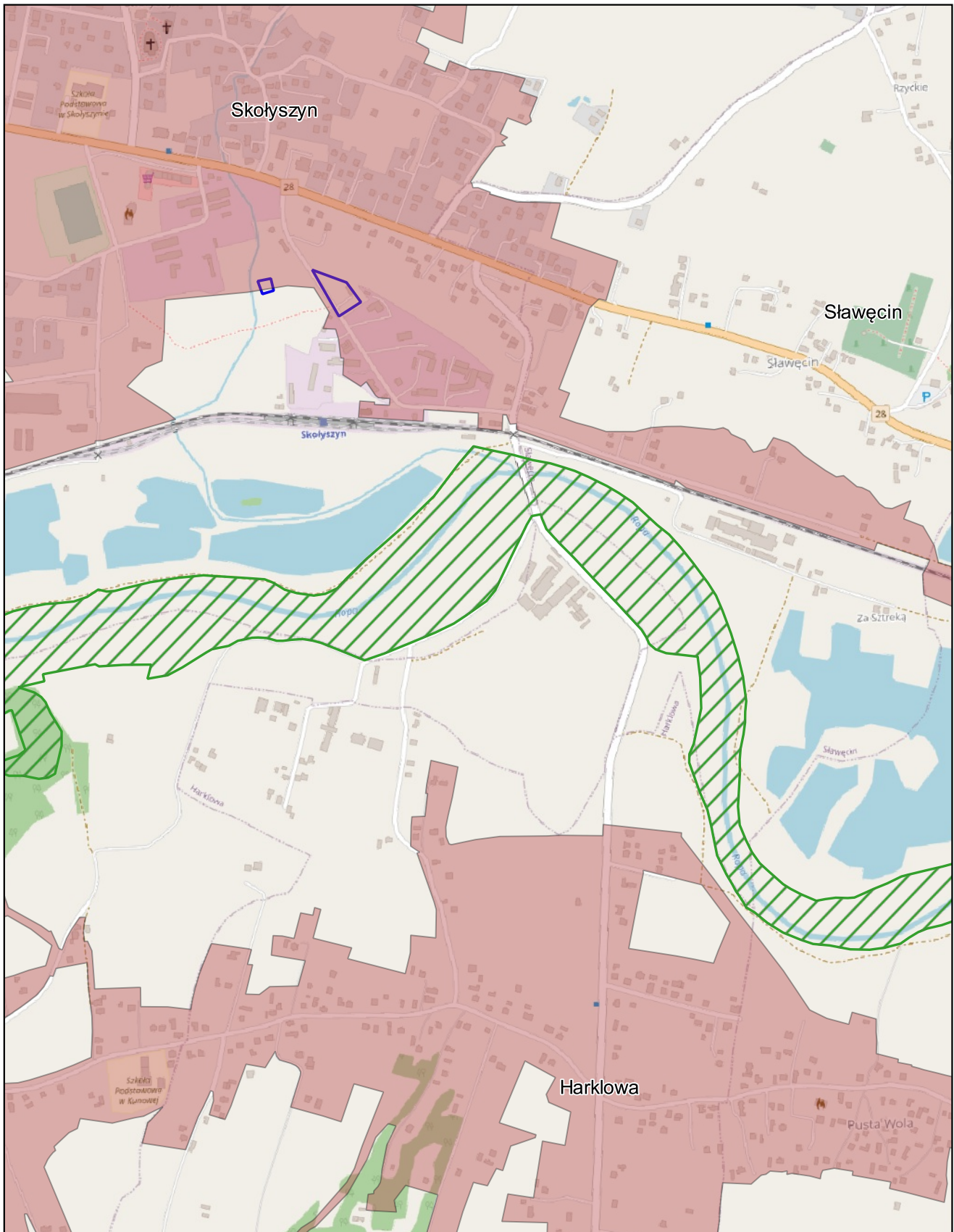
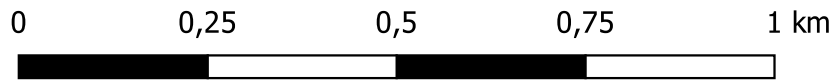




# Aglomeracja Skołyszyn

Arkusz: 5

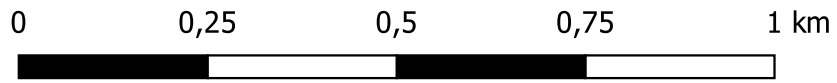
skala: 1:10 000



# Aglomeracja Skołyszyn

Arkusz: 6

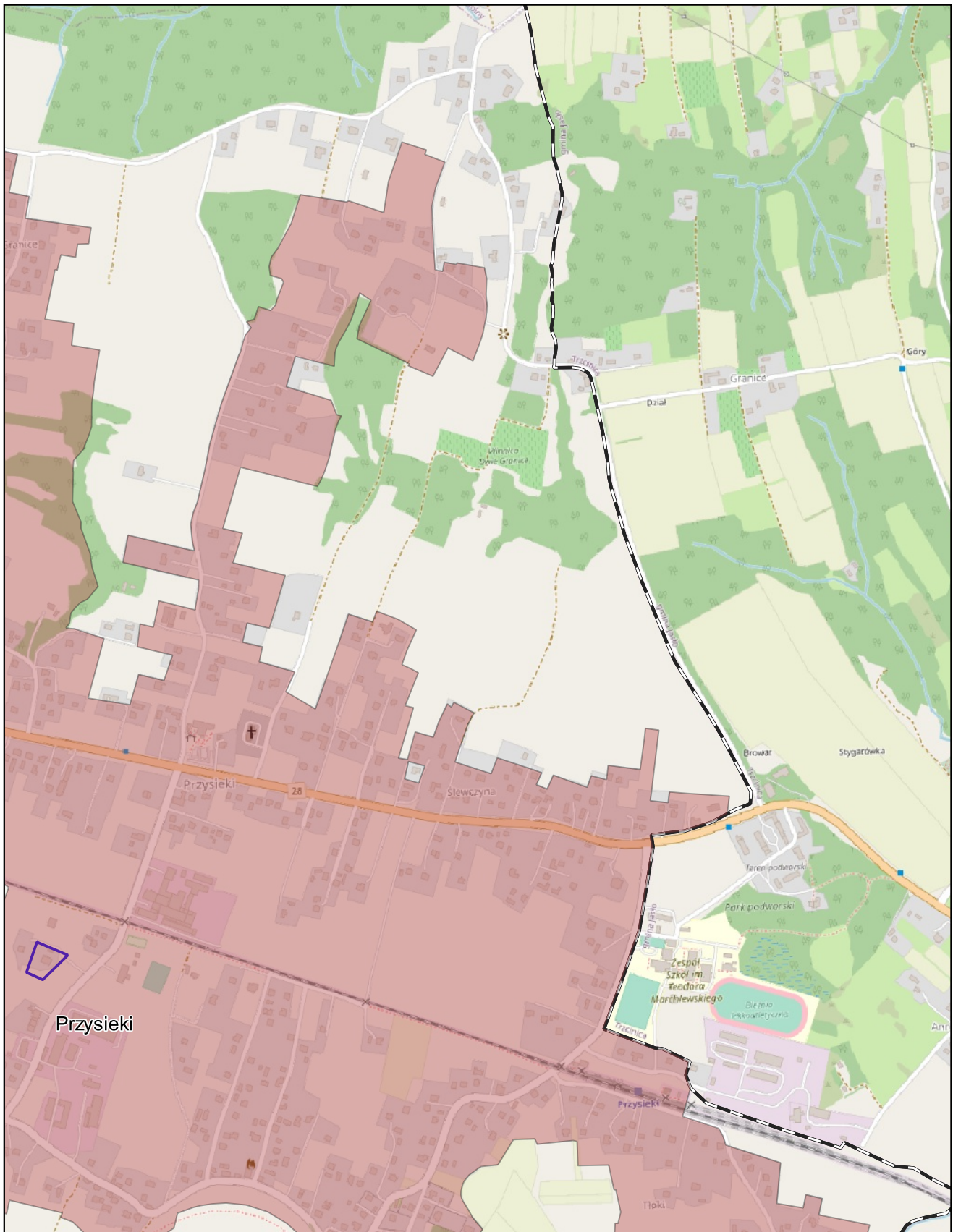
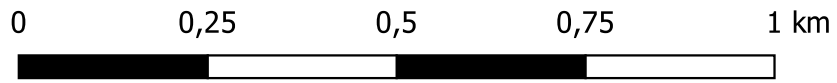
skala: 1:10 000



# Aglomeracja Skołyszyn

Arkusz: 7

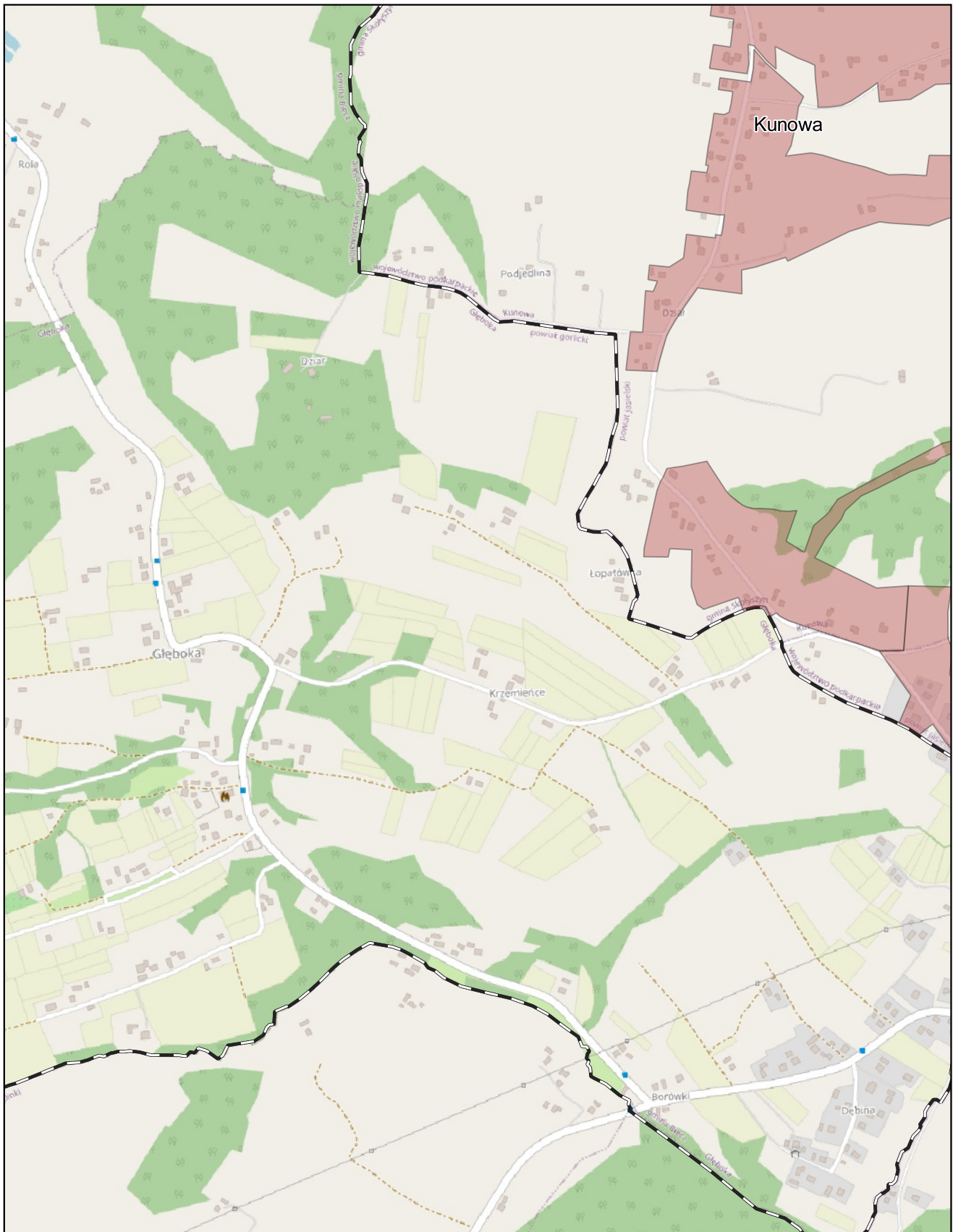
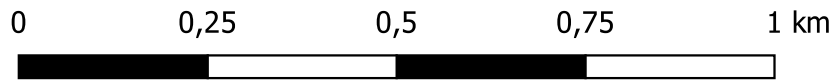
skala: 1:10 000



# Aglomeracja Skołyszyn

Arkusz: 8

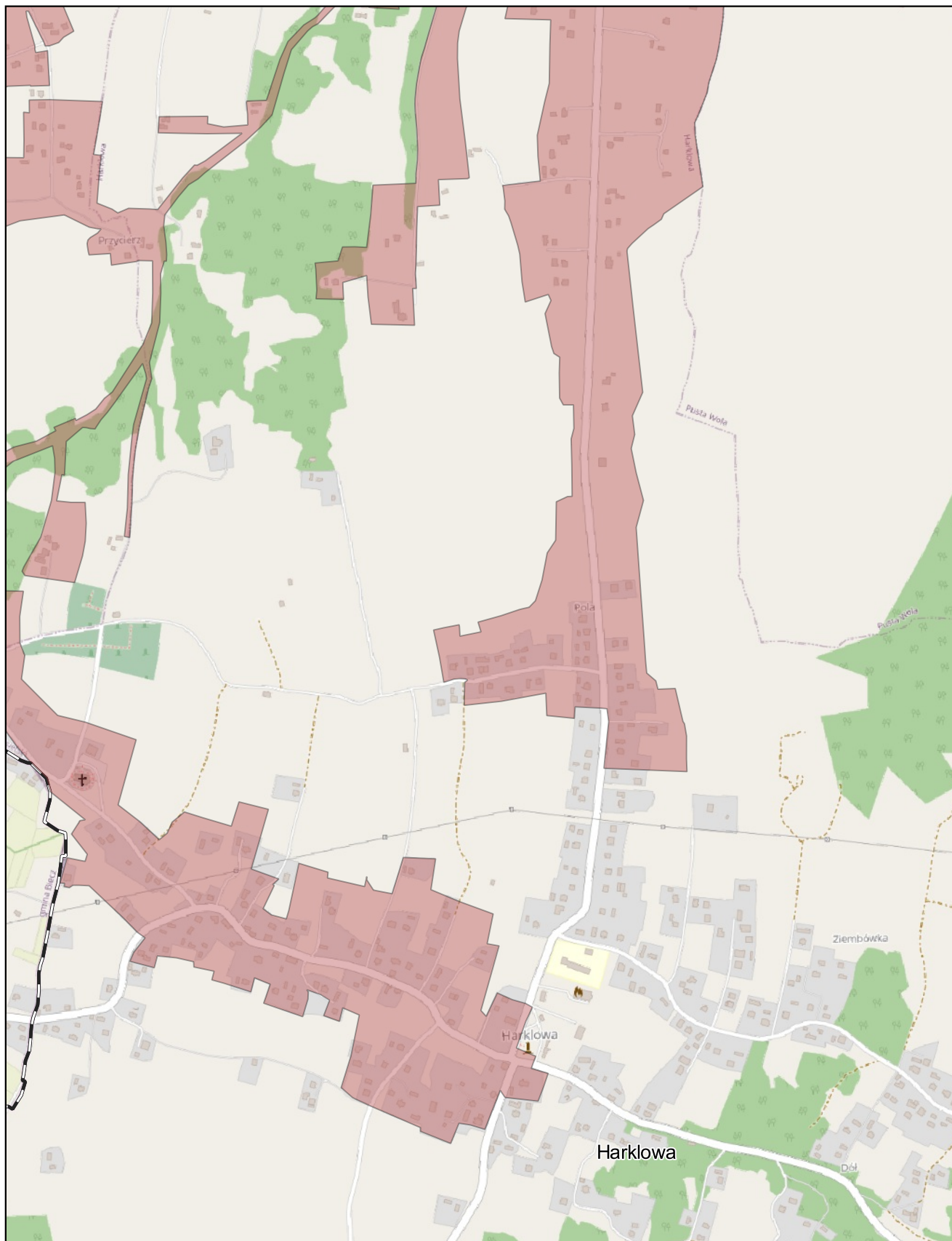
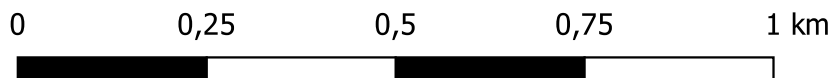
skala: 1:10 000



# Aglomeracja Skołyszyn

Arkusz: 9

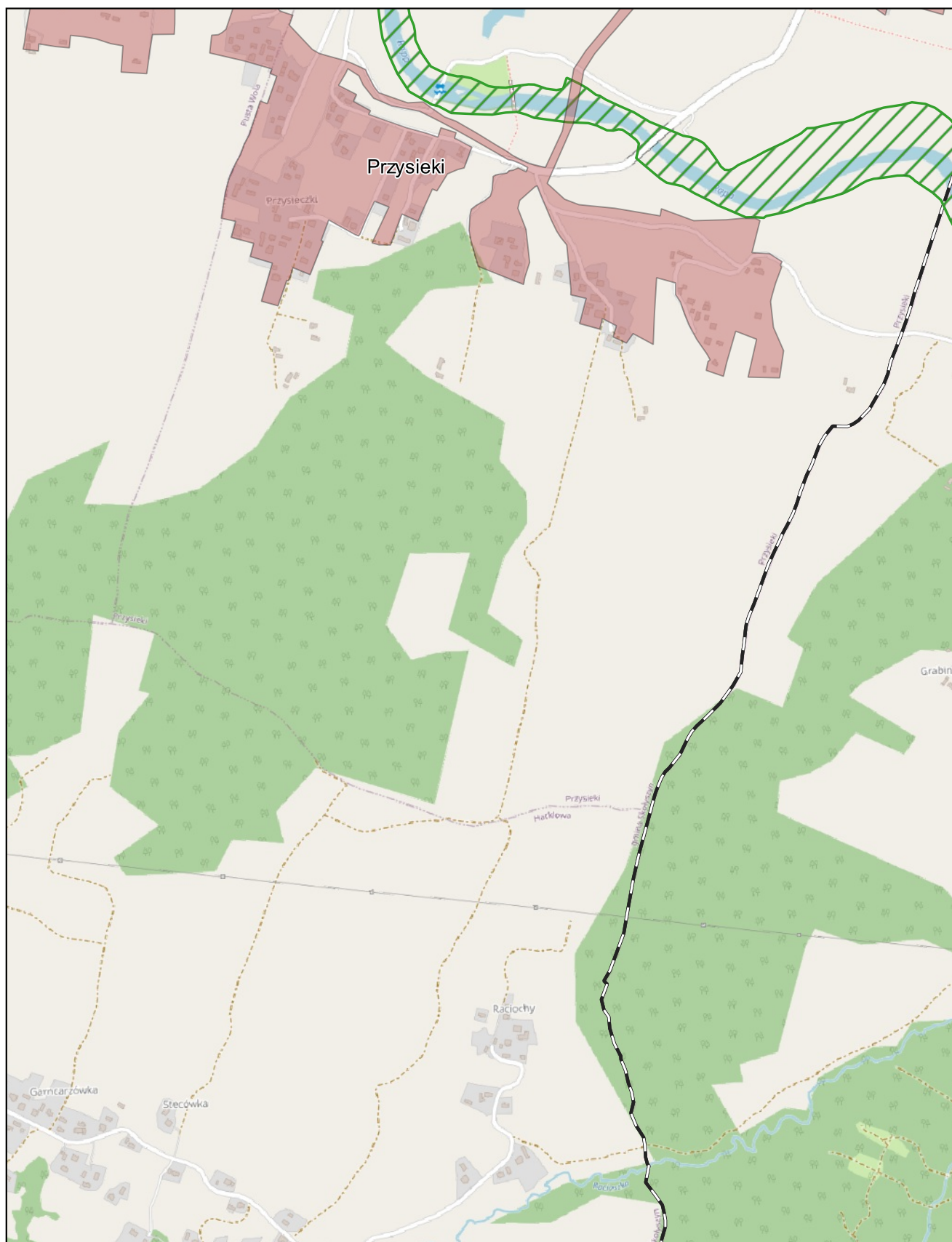
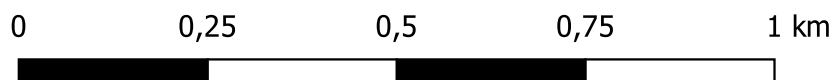
skala: 1:10 000



# Aglomeracja Skołyszyn

Arkusz: 10

skala: 1:10 000



# Aglomeracja Skołyszyn

Arkusz: 11

skala: 1:10 000

