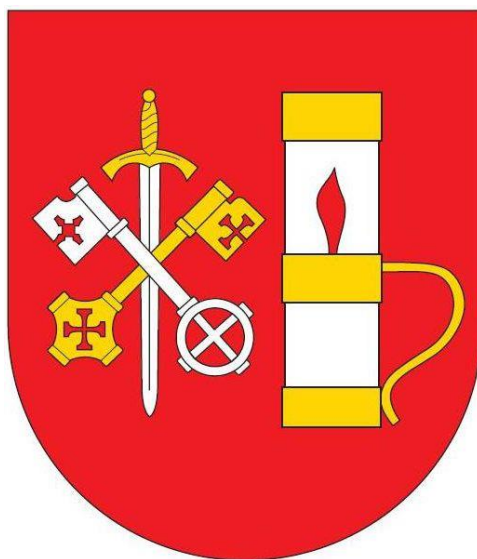


RAPORT PODSUMOWUJĄCY BADANIE OPINII MIESZKAŃCÓW GMINY SKOŁYSZYN DOTYCZĄCE WARUNKÓW ŻYCIA I JAKOŚCI USŁUG PUBLICZNYCH

STRATEGIA ROZWOJU GMINY SKOŁYSZYN NA LATA 2021-2030



Kraków, listopad 2021

SPIS TREŚCI

SPIS TREŚCI	2
OGÓLNE INFORMACJE O BADANIU	3
INFORMACJE METODOLOGICZNE	4
WYNIKI BADANIA ANKIETOWEGO.....	5
NAJWAŻNIEJSZE INFORMACJE O STRUKTURZE POPULACJI	5
POSTAWY MIESZKAŃCÓW	7
OCENY WARUNKÓW ŻYCIA I JAKOŚCI USŁUG PUBLICZNYCH.....	17
ADMINISTRACJA I OCENA PRACY URZĘDNIKÓW.....	18
ŚRODOWISKO I OTOCZENIE.....	22
INFRASTRUKTURA DROGOWA, TRANSPORT I BEZPIECZEŃSTWO NA DROGACH	24
OŚWIATA I INNE DZIAŁANIA EDUKACYJNO-WYCHOWAWCZE	27
MIEJSCA PRACY, PRZEDSIĘBIORCZOŚĆ I SYTUACJA MATERIALNA	29
POLITYKA SPOŁECZNA I ZDROWIE.....	32
KULTURA, SPORT I REKREACJA	35
PREFERENCJE BUDŻETOWE MIESZKAŃCÓW	38
PODSUMOWANIE.....	40
CZYNNIKI POZYTYWNE ODDZIAŁUJĄCE NA JAKOŚĆ ŻYCIA W GMINIE:.....	41
NAJWAŻNIEJSZE UJAWNIONE W BADANIU PROBLEMY:.....	42
REKOMENDACJE	43
SPIS WYKRESÓW.....	45
ZAŁĄCZNIKI	48

Opracowano na zlecenie Urzędu Gminy Skotyszyn przez:

Zespół ds. Doradztwa i Rozwoju

FRDL Małopolski Instytut Samorządu Terytorialnego i Administracji

OGÓLNE INFORMACJE O BADANIU

Celem zrealizowanego badania było spojrzenie na rozwój gminy z szerokiej, wieloaspektowej perspektywy. Miało ono za zadanie dostarczyć władzom samorządowym oraz innym zainteresowanym stronom wiedzy kluczowej w procesie planowania strategicznego, w szczególności w kontekście powstającej nowej Strategii Rozwoju Gminy Skołyszyn na lata 2021-2030. Z jednej strony, pytania koncentrowały się na kwestiach wpływających na jakość życia mieszkańców: infrastruktura techniczna, rynek pracy, integracja społeczna, stan środowiska naturalnego itp. Z drugiej, badanie dotyczyło także szerokiego zakresu usług realizowanych przez samorząd terytorialny w tych obszarach. Podkreślić przy tym należy, że pytania zamieszczone w kwestionariuszu odnosiły się do ocen generalnych, a nie do szczegółowej analizy różnych aspektów funkcjonowania samorządu i realizowanych przez niego działań. W tym sensie **badanie dostarcza** zgeneralizowanego, ogólnego **obrazu poglądów mieszkańców na warunki życia w gminie oraz na poszczególne dziedziny usług organizowanych przez gminę**.

Zgodnie z przyjętymi założeniami, w wyniku realizacji badania władze samorządowe powinny być w stanie:

- zidentyfikować najważniejsze, w odczuciu mieszkańców, problemy gminy;
- określić problemy i potrzeby społeczne oraz ich społeczno-demograficzne rozprzestrzenienie;
- poznać oczekiwania mieszkańców w odniesieniu do kierunków rozwoju gminy i postulaty dotyczące działań władz samorządowych.

Cele i korzyści z badania prezentują się zatem następująco:

- Poznanie ocen i opinii mieszkańców dotyczących działania władz samorządowych, jakości oferowanych usług oraz potrzeb mieszkańców i stopnia ich zaspokojenia (problemów, potrzeb, oczekiwań, postulatów, preferowanych kierunków rozwoju);
- Określenie aspektów wpływających na opinie różnych grup mieszkańców;
- Uporządkowanie problemów i potrzeb mieszkańców według hierarchii ważności;
- Praktyczne wykorzystanie wyników w zarządzaniu gminą, w rozstrzyganiu trudnych dylematów społecznych i rozwojowych - odczuwalna przez mieszkańców poprawa oceny warunków życia i jakości usług publicznych.

INFORMACJE METODOLOGICZNE

Przyjęte w badaniu rozwiązania metodologiczne oparte są na założeniu, że ludzie w trakcie codziennych rozmów wymieniają się opiniami na temat spraw ze swego bezpośredniego fizycznego i społecznego otoczenia. Zarówno rozmaite wydarzenia w środowisku lokalnym, jak i ocena działań podejmowanych przez władze samorządowe, są treścią rodzinnych, sąsiedzkich konwersacji (choć oczywiście natężenie i charakter tych rozmów są zróżnicowane). W związku z tym, w badaniu przyjęto podejście zakładające możliwość kolektywnego udzielania odpowiedzi na pytania ankiety przez członków gospodarstwa domowego. Ankieta była dostarczana do wylosowanych gospodarstw z prośbą o jej przedyskutowanie i wypełnienie przez domowników wspólnie. W efekcie próba zastosowana w badaniu oraz założenia związane z jej losowaniem sprawiają, że badanie zostało zrealizowane **na reprezentatywnej próbie gospodarstw domowych gminy Skołyszyn**.

Zgodnie z przyjętymi założeniami, w badaniu zastosowano warstwowanie próby w odniesieniu do sołectw. Zakładana wielkość przedziału ufności (tzw. zakładany maksymalny błąd próby) wynosi +/- 5%.

Do badania wylosowano ogółem 348 gospodarstw domowych w próbie podstawowej oraz 99 gospodarstw w próbie rezerwowej. Ankiety zrealizowano w 348 gospodarstwach domowych (wykorzystując przy tym adresy z próby rezerwowej), co oznacza pełną realizację zakładanej wielkości próby.

Badanie zostało zrealizowane w okresie październik-listopad 2021 roku.

NOTA METODOLOGICZNA

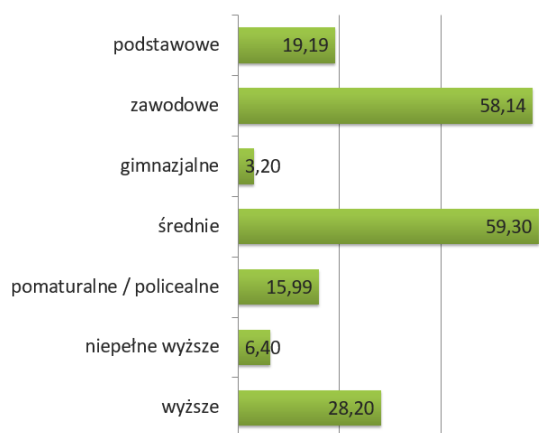
– Czas realizacji badania:	Październik 2021 r.
– Miejsce realizacji:	Gmina Skołyszyn
– Rodzaj badania:	Badanie społeczne na próbie reprezentatywnej
– Liczba respondentów:	348 wypełnionych ankiet
– Jednostka badania:	Gospodarstwa domowe z obszaru gminy
– Technika badawcza:	Badanie kwestionariuszowe – samodzielnie wypełniane ankiety papierowe

WYNIKI BADANIA ANKIETOWEGO

NAJWAŻNIEJSZE INFORMACJE O STRUKTURZE POPULACJI

W celu dookreślenia charakterystyki populacji gminy respondentów zapytano m.in. o poziom wykształcenia domowników, ocenę własnej sytuacji materialnej, źródła utrzymania czy miejsce zamieszkania i codziennej aktywności. Na podstawie odpowiedzi stwierdza się, iż w ponad 58%

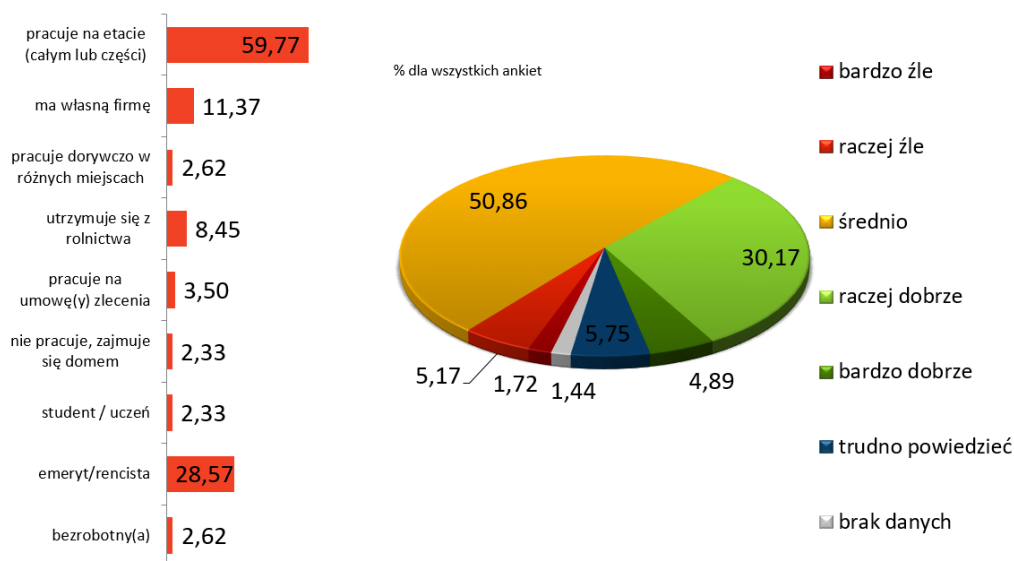
Wykres 1. Poziom wykształcenia domowników z ankietyowanych gospodarstw domowych [% gospodarstw]



gospodarstw domowych przynajmniej jeden z domowników posiada wykształcenie średnie bądź zawodowe. W części niż co czwartym (28,2%) mieszkaniec wykazuje się wykształceniem wyższym, zaś w mniej więcej co piątym (19,19%) wykształceniem jedynie na poziomie podstawowym. Niewiele rzadziej, gdyż w niemal co szóstym domu (ok. 16%), jeden z domowników kontynuował naukę po maturze na certyfikowanych kursach pomaturalnych. Najmniej liczne grupy mieszkańców tworzą osoby z wykształceniem licencjackim (6,4%) oraz gimnazjalnym (3,2%).

Główne źródło dochodów mieszkańców gminy (można było wymienić więcej niż jedno na gospodarstwo, stąd wyniki nie sumują się do 100%) stanowią przede wszystkim praca na pełen etat lub jego część (59,77% gospodarstw) oraz emerytura bądź renta (28,57%). Mniej więcej w co dziesiątym domu jeden z domowników prowadzi własną firmę (11,37%), a niewiele rzadziej –

Wykres 2. Główne źródła utrzymania gospodarstw domowych oraz ocena własnej sytuacji materialnej przez mieszkańców.



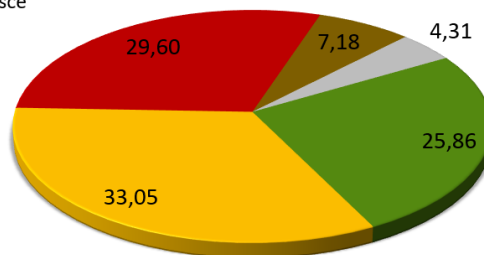
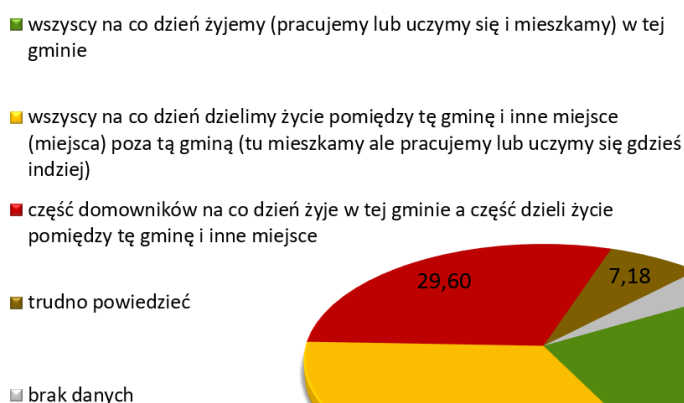
działalność rolniczą (8,45%). Popularność w populacji pozostałych form utrzymania czy statusów na rynku pracy (zajmowanie się domem, praca dorywcza, bezrobotny i in.) nie przekracza poziomu 3,5%.

Około połowa gospodarstw domowych (50,86%) ocenia własną sytuację materialną jako umiarkowaną. Druga największa grupa mieszkańców (30,17%) określa ją jako „raczej dobrą”. To kilkukrotnie więcej osób niż w przypadku osób oceniających swoją sytuację jako „raczej złą” (5,17%). Podobne proporcje dotyczą gospodarstw o „bardzo dobrej” i „bardzo złej” zasobności środków do życia, spośród których pierwsza grupa jest wyraźnie liczniejsza (4,89% do 1,72%). Nieco ponad 7% ankietowanych nie potrafiło wskazać jednoznacznej odpowiedzi.

Zdecydowana większość respondentów mieszka we własnym domu lub jego części (83,33%), zaś mniej więcej co dziesiąta rodzina zamieszkuje własne mieszkanie (11,78%). Poszczególne, pozostałe przypadki form zamieszkania (np. wynajmu) nie przekraczają 1%.

Ostatnie z pytań dookreślających charakterystykę populacji gminy służyło określeniu miejsc codziennej aktywności członków gospodarstw domowych. Największą grupą spośród badanych są gospodarstwa, w których wszyscy członkowie dzielą życie pomiędzy gminę i inne miejsce (miejsca) poza gminą (33,05%). Niewiele mniejszą grupę stanowią domy, których część mieszkańców na co dzień żyje w gminie a część dzieli życie pomiędzy gminę Skotyszyn i inne miejsce (29,6%). Najmniejszą część gospodarstw tworzą te, których wszyscy domownicy na co dzień żyją (uczą się/pracują) przede wszystkim na terenie gminy (25,86%). Dane te wskazują na zróżnicowaną, a zarazem znaczną mobilność mieszkańców gminy i prawdopodobne, silne powiązania z okolicznymi gminami i większymi ośrodkami miejskimi w regionie (Jasło, Gorlice). Potwierdza to przywołany wcześniej wysoki odsetek osób, których podstawowe źródło utrzymania stanowi własna działalność gospodarcza, stanowiące cechą wiążącą się z ponadprzeciętną mobilnością.

Wykres 3. Miejsce codziennej aktywności członków gospodarstw domowych.

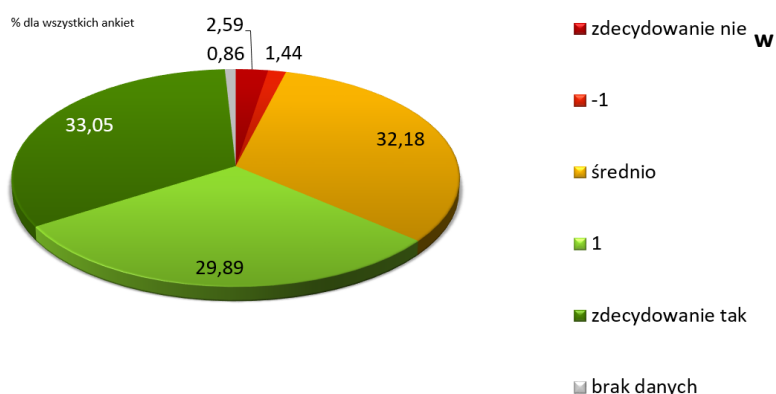


% dla wszystkich ankiet

POSTAWY MIESZKAŃCÓW¹

Niespełna dwie trzecie mieszkańców gminy (łącznie ok. 63%) jest zadowolona lub bardzo zadowolona z faktu mieszkania w gminie Skotyszyn. Wśród pozostałych odpowiedzi dominuje przeciętny do tego stosunek (32,18%). Osoby deklarujące niezadowolony stanowią zaledwie 4% wszystkich mieszkańców.

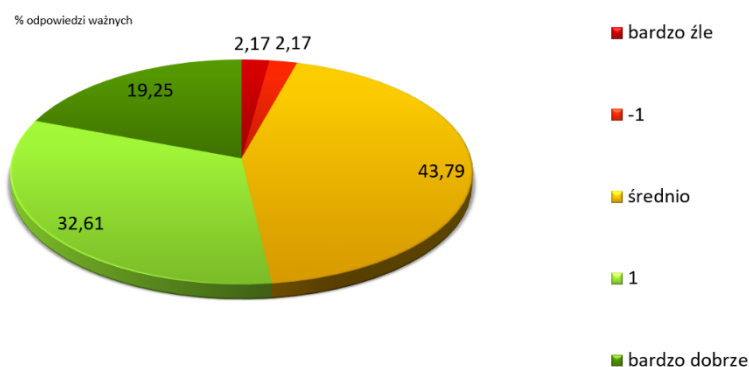
Czy, ogólnie rzecz biorąc, są Państwo zadowoleni, czy też niezadowoleni, że MIESZKACIE Państwo w gminie SKOŁYSZYN?



Wobec pytanie o ocenę gminy Skotyszyn jako miejsca do życia, w sumie nieco ponad połowa mieszkańców (ok. 52%) wyraża o niej pozytywnie bądź bardzo pozytywnie. Rozpatrując każdą z odpowiedzi osobno, najczęstszą ocenę wśród respondentów stanowiła „przeciętna” (43,79%). Podobnie jak przy poprzednim pytaniu, oceny jednoznacznie krytyczne stanowiły najmniejszą grupę (ok. 4%). W świetle wcześniejszych odpowiedzi stwierdza się, że większość mieszkańców lubi miejsce, w którym żyje, choć dostrzega, iż panujące w niej warunki mogły by być lepsze.

Wykres 5. Ocena gminy Skotyszyn jako miejsca do życia.

Prosimy powiedzieć, jak generalnie oceniacie Państwo gminę SKOŁYSZYN, JAKO MIEJSCE DO ŻYCIA?

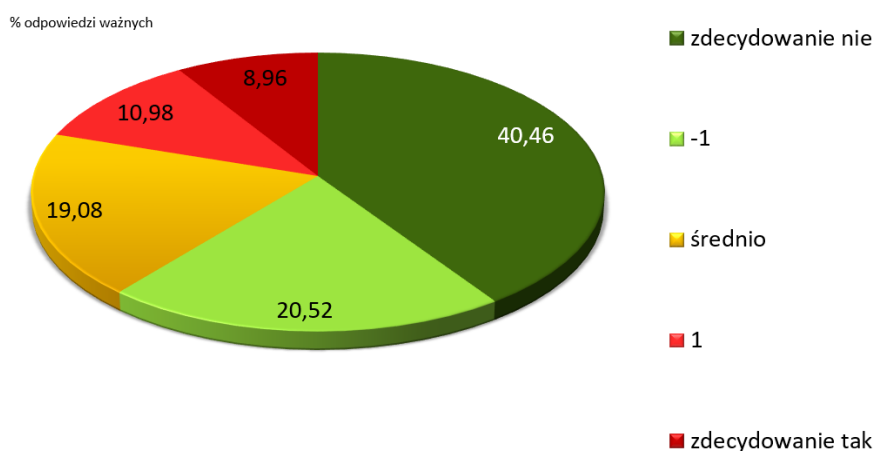


¹ Ze względu na przyjęte założenia metodologiczne, stosowaną w badaniu jednostką analizy było gospodarstwo domowe. Pomimo tego, dla płynności narracji, w raporcie używane są zwroty „mieszkańcy” i „badani”. Pamiętać należy, że gospodarstwa domowe nie są równo liczne i np. 30% gospodarstw domowych nie musi oznaczać 30% mieszkańców gminy.

Z powyższymi pytaniami korespondują odpowiedzi nt. potencjalnej możliwości wyprowadzki z terenu gminy. Wcześniejsze pozytywne opinie odzwierciedlają się w wyniku grupy osób nierozważających zmiany miejsca zamieszkania (w sumie ok. 61% gospodarstw domowych). Obserwuje się również mniej liczną grupę mieszkańców niezdecydowanych (19,08%), jak również znaczną część tych, którzy poważnie rozpatrzyliby opcję wyprowadzki w przypadku posiadania takiej możliwości (w sumie 20%).

Wykres 6. Deklarowana gotowość do wyprowadzki poza gminę.

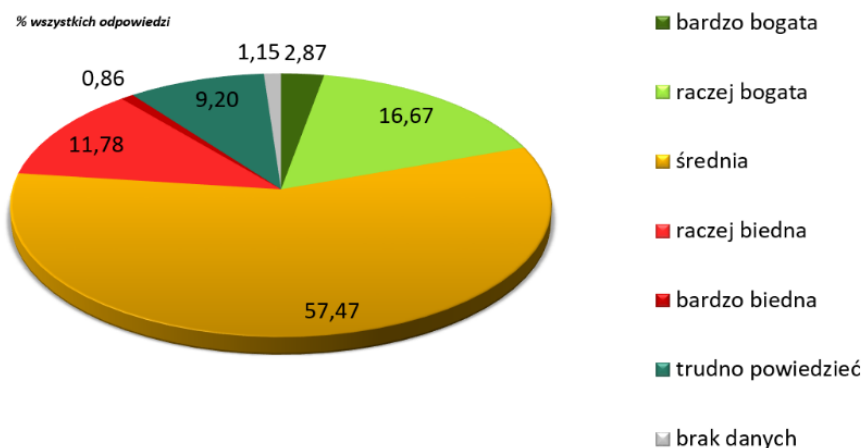
Czy, gdyby mieli Państwo taką możliwość, to czy chcielibyście WYPROWADZIĆ się gdzieś indziej – zamieszkać w innym miejscu, poza NASZĄ GMINĄ?



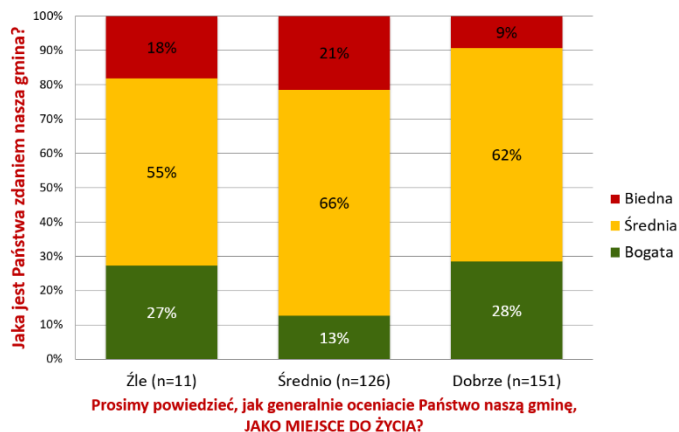
W oczach 57,47% respondentów gmina Skołyszyn jest średniozamożna. Pozostałe odpowiedzi rozkładają się w sposób równomierny, z niewielką, choć zauważalną przewagą głosów za zamożnością gminy: łącznie ok. 13% osób ocenia gminę jako „raczej biedną” bądź „bardzo biedną”, zaś ok. 20% jako „raczej bogata” lub „bardzo bogata”. Warto odnotować, że mieszkańcy nieco lepiej oceniają własną sytuację materialną od zasobności samej gminy (porównaj: Wykres 2.)

Wykres 7. Ocena zamożności gminy.

Niektóre gminy w Polsce są uważane za BOGATE, o innych mówi się, że są BIEDNE i ledwo wystarcza im na pokrywanie bieżących wydatków. Jaka jest Państwa zdaniem gmina Skołyszyn?

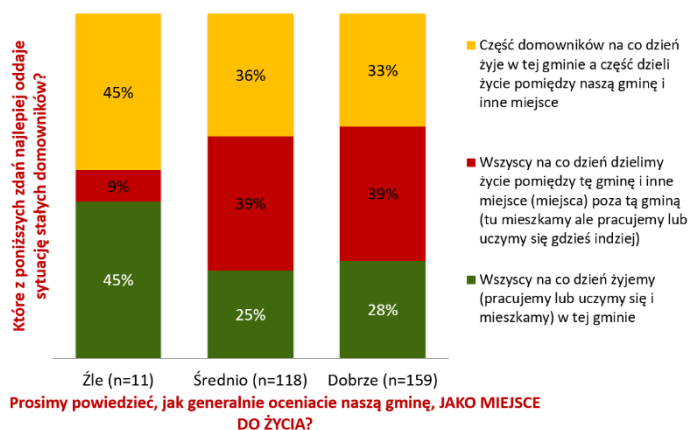


Wykres 8. Ocena zamożności gminy wg mieszkańców o różnej ocenie gminy jako miejsca do życia.



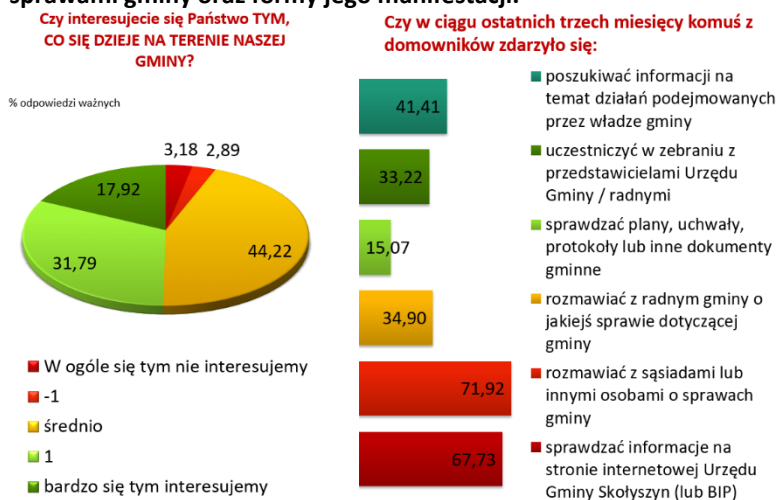
Jednocześnie, rozpatrując odpowiedzi dot. zamożności gminy z perspektywy pytania o ocenę jej jako miejsca do życia (Wykres 9.), nie zauważa się jednoznacznych korelacji. Choć zwykle oceny te łączą się ze sobą („im zamożniejsza gmina, tym jest lepszym miejscem do życia”), w przypadku gminy Skotyszyn nie jest to ewidentne powiązanie.

Wykres 9. Mobilność członków gospodarstw domowych wg mieszkańców o różnej ocenie gminy jako miejsca do życia.



Podobnie, niewielką zależność dostrzega się pomiędzy oceną jakości życia w gminie, a miejscem codziennej aktywności (nauki, pracy itd.) domowników. Wśród osób, które oceniają gminę przeciętnie bądź dobrze zdecydowaną większość stanowią te gospodarstwa, w których przynajmniej część mieszkańców dzieli swoje codzienne życie pomiędzy gminę i inne miejsce. Z kolei w grupie respondentów, którzy oceniają gminę jako słabe miejsce do życia, relatywnie większą grupę stanowią te osoby, które codziennie sprawy załatwiają wyłącznie na terenie gminy. Oznaczałoby to pozytywny wpływ mobilności mieszkańców na ocenę gminy.

Wykres 10. Deklarowany przez mieszkańców poziom zainteresowania sprawami gminy oraz formy jego manifestacji.



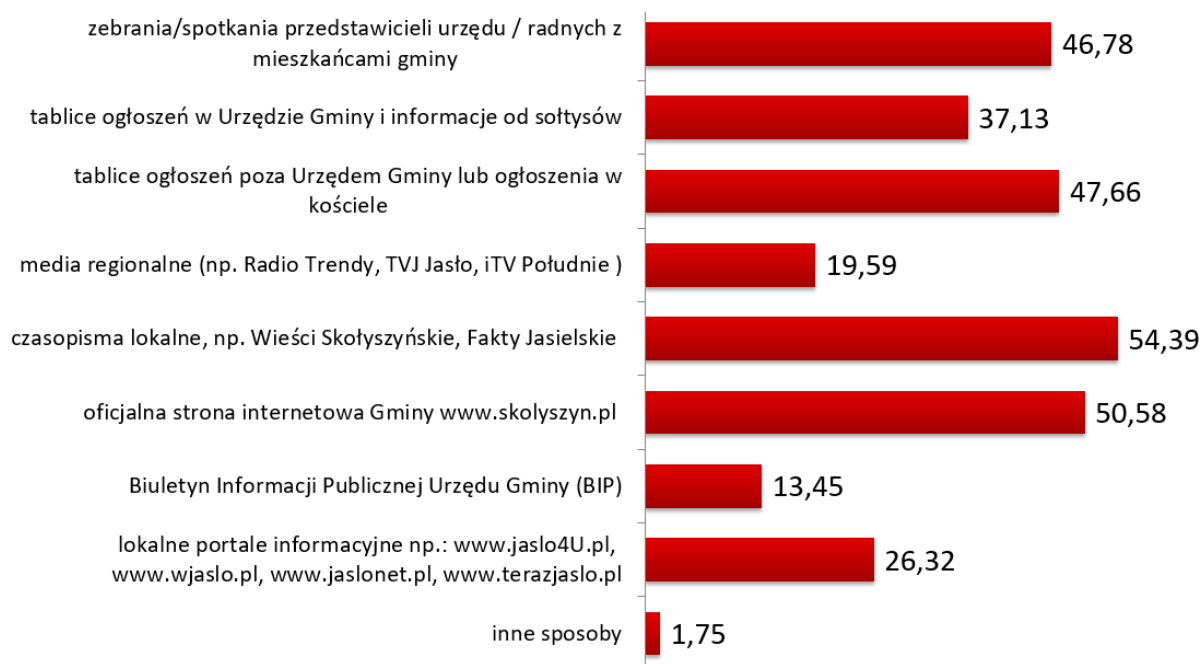
Kolejny wykres przedstawia deklarowany przez mieszkańców poziom zainteresowania sprawami gminy oraz formy jego manifestacji. Uwagę do spraw ważnych dla gminy przykłada niemal równo połowa badanych (w sumie 49,71%). Niewiele mniej osób deklaruje zainteresowanie na poziomie przeciętnym (44,22%) i spośród pojedynczych ocen była to najliczniejsza grupa odpowiedzi. Statystyka ta obrazuje zasięg potencjalnych działań zmierzających do poprawy

skuteczności informacyjnej gminy. Małą uwagę do spraw gminnych, bądź jej brak, przykłada zaledwie niewiele ponad 6% respondentów.

Zainteresowanie mieszkańców przybiera najczęściej formę rozmowy z sąsiadami lub innymi osobami o sprawach gminy (71,92%). Świadczyć to może z jednej strony o wysokim kapitale i integracji społecznej, ale z drugiej generuje ryzyko zniekształcenia komunikatu powtarzanego wielokrotnie przez różne osoby. Podobny odsetek ankietowanych (67,73%) sprawdzał w ciągu ostatnich 3 miesięcy informacje na stronie internetowej urzędu. Jednocześnie 41,41% respondentów zadeklarowało, iż w tym samym czasie poszukiwało informacji na temat działań podejmowanych przez lokalne władze. Mniej więcej co trzeci mieszkaniec miał bezpośredni kontakt z przedstawicielem samorządu (33,22-34,9%), co zdaje się potwierdzać potencjał relacji wśród lokalnej społeczności. Najradszym przykładem manifestacji zainteresowania sprawami gminy stanowiło sprawdzanie gminnych dokumentów i planów.

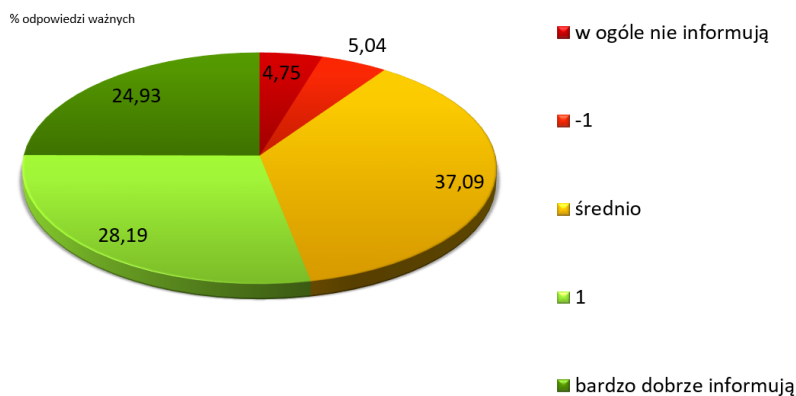
W przekonaniu badanych do najwygodniejszych źródeł informacji dla mieszkańców o sprawach ważnych dla gminy należą: czasopisma lokalne (54,39%), oficjalna strona internetowa urzędu gminy (50,58%), spotkania przedstawicieli samorządu z mieszkańcami (46,78%) oraz tablice ogłoszeń w przestrzeni publicznej, urzędzie i ogłoszenia parafialne (37,13-47,66%). Choć lokalne portale informacyjne czy media regionalne nie należą do czołówki najpopularniejszych kanałów informacji nt. gminy, wciąż korzysta z nich co czwarty – co piąty mieszkaniec (19,59-26,32%). Podobną popularnością co gminne dokumenty i plany, cieszy się Biuletyn Informacji Publicznej Urzędu Gminy (13,45%). W ogólnym ujęciu, odnotowuje się duże zróżnicowanie wygodnych źródeł informacji nt. spraw ważnych dla gminy dla mieszkańców. Stanowi to o potencjale podniesienia skuteczności aktywności informacyjnej gminy, a także poziomu społecznego zaangażowania.

Wykres 11. Najwygodniejsze kanały informacji o sprawach gminy dla mieszkańców [% wskazań].



Wykres 12. Ocena skuteczności informacyjnej władz gminy

Czy Państwa zdaniem władze gminy INFORMUJĄ, czy też NIE INFORMUJĄ mieszkańców o swoich działaniach?

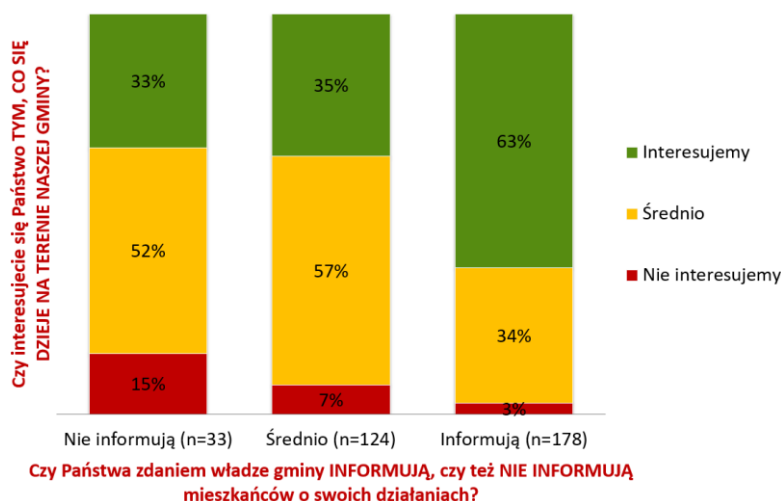


Ponad połowa (w sumie ok. 53%) respondentów pozytywnie odnosi się do aktywności informacyjnej gminy, w tym jedna czwarta (24,93%) wszystkich odpowiadających oceniła ją „bardzo dobrze”. Równolegle, największa grupa pojedynczych odpowiedzi (37,09%) oceniła, że lokalne władze „średnio” informują mieszkańców o swoich działaniach. Co dziesiąty mieszkaniec (w sumie 9,79%

ankietowanych) ustosunkował się krytycznie do komunikacji publicznej ze strony władz i jednostek gminnych.

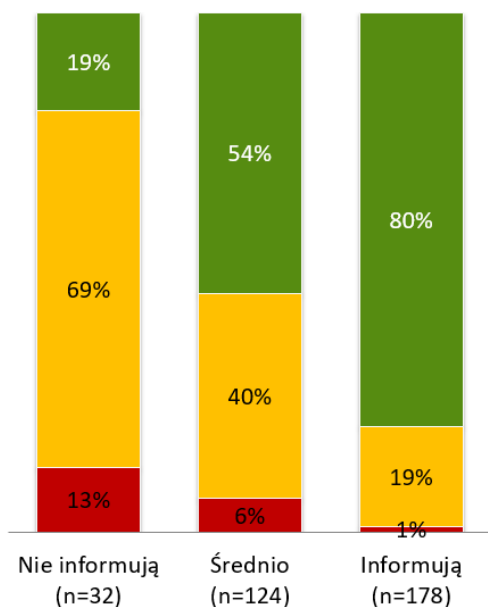
Skuteczność informacyjna władz gminnych, która bezpośrednio przekłada się na poziom wiedzy mieszkańców nt. spraw ważnych dla gminy, jest powiązana z szeregiem aspektów. Jednym z nich jest wymieniany poziom zainteresowania. Poniższy wykres pokazuje, iż wśród mieszkańców, którzy dobrze oceniają aktywność informacyjną gminy, grupa osób zainteresowanych sprawami ważnymi dla lokalnej społeczności jest prawie dwa razy większa.

Wykres 13. Poziom zainteresowania sprawami gminy wśród mieszkańców o różnej ocenie skuteczności informacyjnej władz gminy.



Wykres 14. Zadowolenie z faktu mieszkania w gminie wśród mieszkańców o różnej ocenie skuteczności informacyjnej władz gminy.

Czy, ogólnie rzecz biorąc, są Państwo zadowoleni, czy też niezadowoleni, że MIESZKACIE Państwo W NASZEJ GMINIE?



Czy Państwa zdaniem władze gminy **INFORMUJĄ**, czy też **NIE INFORMUJĄ** mieszkańców o swoich działaniach?

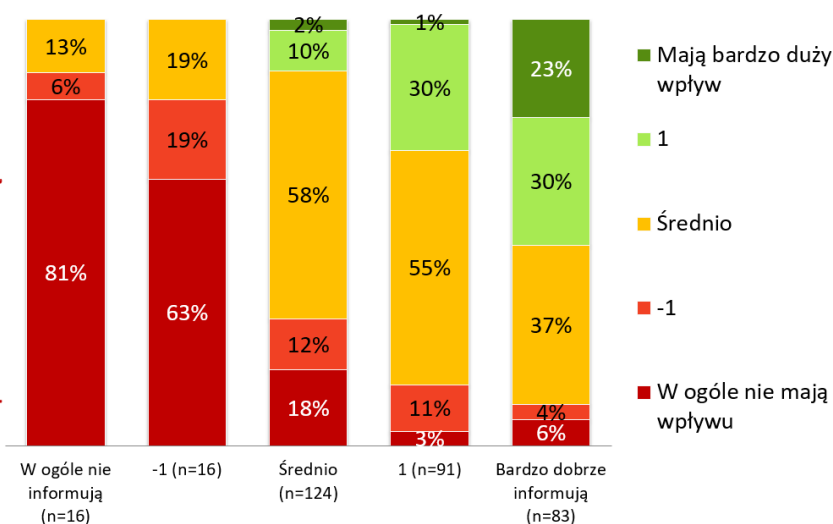
■ Zadowoleni ■ Średnio ■ Niezadowoleni

Innym czynnikiem, którego powiązanie z aktywnością informacyjną władz należy brać poważnie pod uwagę jest zadowolenie z faktu mieszkania na terenie gminy. W grupie mieszkańców pozytywnie odnoszących się do polityki informacyjnej samorządowców aż 80% respondentów jednocześnie należy do osób zadowolonych z warunków życia w gminie Skotyszyn. I na odwrót, to w grupie krytycznie odnoszącej się do skuteczności informacyjnej administracji lokalnej największy udział miały osoby niezadowolone z faktu mieszkania w gminie, zaś osoby zadowolone najmniejszy. Należy przy tym pamiętać, iż satysfakcja z życia w danym miejscu jest wypadkową szeregu elementów, w tym również silnie powiązanych z dostępnością informacji.

Jednym z nich jest poczucie wpływu na sprawy ważne dla gminy. Poniższy wykres przedstawia jego korelację z dostępnością do informacji ze strony władz gminnych. Jest to korelacja pozytywna, przedstawiająca wzrost poczucia

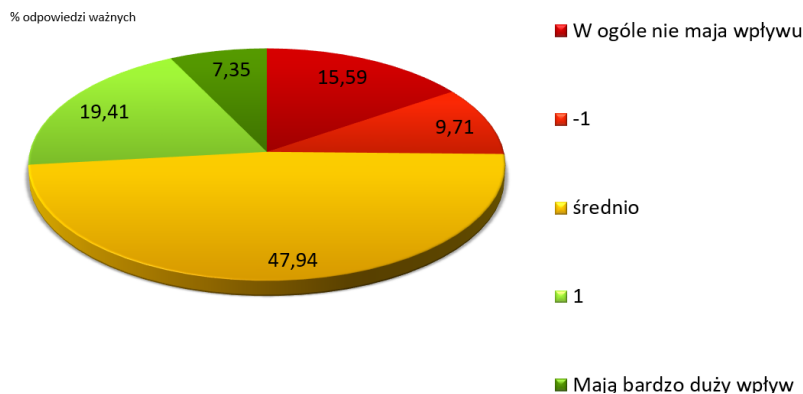
Wykres 15. Poczucie wpływu na sprawy ważne dla gminy wśród mieszkańców o różnej ocenie skuteczności informacyjnej władz gminy.

Czy Państwa zdaniem mieszkańcy naszej gminy mają **REALNY WPŁYW** na ważne decyzje podejmowane przez **WŁADZĘ SAMORZĄDOWĄ**?



Czy Państwa zdaniem władze gminy **INFORMUJĄ**, czy też **NIE INFORMUJĄ** mieszkańców o swoich działaniach?

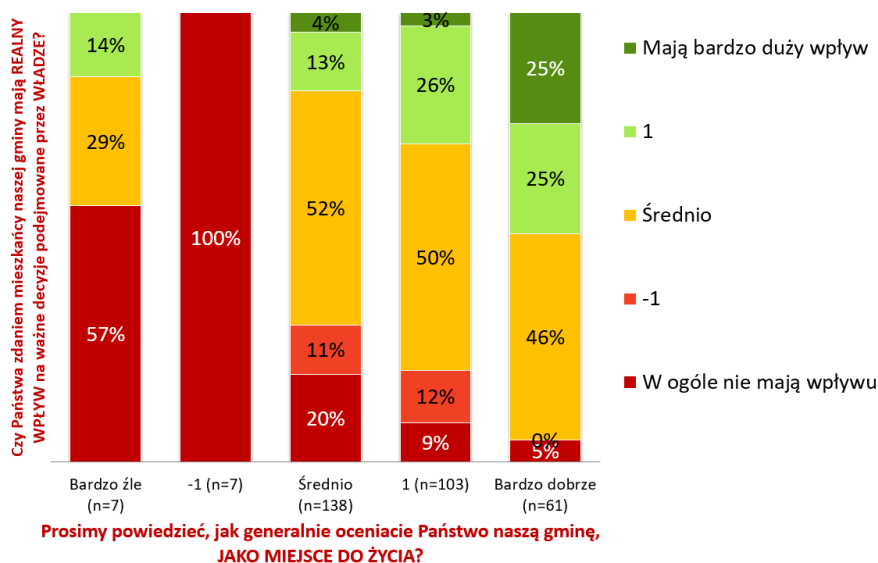
Wykres 16. Poczucie wpływu mieszkańców na ważne decyzje podejmowane przez władze samorządowe.



Doświadczenia zebrane podczas badań społecznych w gminach w Polsce i zagranicą jednoznacznie wskazują, iż poczucie wpływu na sprawy ważne dla swojego otoczenia stanowi jedną z najważniejszych determinant poziomego zadowolenia z faktu życia w danym miejscu. W przypadku gminy Skotyszyn, niespełna połowa mieszkańców (47,94%) żyje w przekonaniu, iż posiada niewystarczający wpływ na decyzje lokalnych władz samorządowych. Rozkład pozostałych odpowiedzi - zarówno pozytywnie oceniających swój wpływ, jak i negatywnie, prezentuje się podobnie. Warto przy tym zaznaczyć, że dwa razy więcej osób w gminie deklaruje poczucie braku jakiegokolwiek wpływu (15,59%), niż czuje się w pełni sprawczo (7,35%). Wyniki te mówią o zauważalnym deficycie poczucia wpływu na sprawy ważne dla ogółu mieszkańców.

Poziom poczucia wpływu i uczestnictwa w procesach decyzyjnych oraz zadowolenie z faktu mieszkania w gminie jest wyraźnie powiązane z oceną gminy jako miejsca do życia. Obrazuje to poniższy wykres (Wykres 18.). W grupie osób „bardzo dobrze” oceniających gminę, odsetek osób o poczuciu dużego wpływu na decyzje władz jest największy, zaś odsetek osób o małym wpływie – trudno zauważalny. Analogicznie, poczucie wpływu maleje wraz z oceną warunków do życia w gminie.

Wykres 17. Poczucie wpływu na sprawy ważne dla gminy z perspektywy mieszkańców o różnej ocenie gminy jako miejsca do życia.



Wykres 18. Poziom deklarowanego uczestnictwa domowników w życiu społecznym gminy.



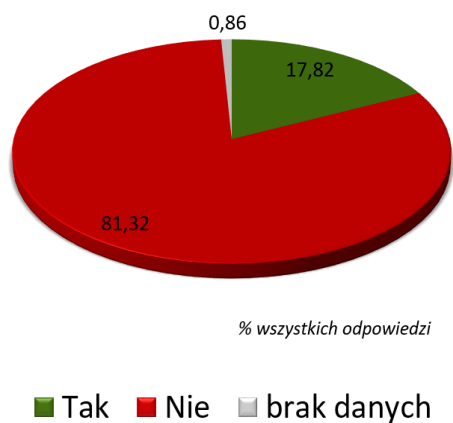
Z poczuciem wpływu na sprawy lokalne, a zatem z oceną gminy jako miejsca do życia, widoczny związek ma również stopień zaangażowania w życie gminy i praca w ramach lokalnych organizacji (Wykres 18.). Aktywność społeczną na terenie gminy, w świetle wyników badania, należy ocenić jako umiarkowaną. W sumie, w niespełna połowie gospodarstw (ok. 43%) żyje przynajmniej jedna osoba, która na ogół aktywnie

uczestniczy w życiu gminy (wydarzeniach publicznych, imprezach, festynach, wspólnych działaniach mieszkańców). Z drugiej strony, niemal 1/3 gospodarstw (30,75%) w ogóle w nim nie uczestniczy.

Jednocześnie, zgodnie z deklaracjami badanych, w 17,82% gospodarstw domowych jest ktoś, kto działa w lokalnej organizacji społecznej – w świetle danych z innych ośrodków należy uznać to za przeciętny wskaźnik. Osoby te, spytane o poziom wsparcia ich aktywności oraz zainteresowania inicjatywami mieszkańców ze strony władz gminy, nie potrafiły go jednoznacznie ocenić. Z jednej strony, 44% z nich przyznało, że gmina wspiera aktywność mieszkańców interesuje się ich pomysłami. Prawie połowa (48%) miała co do tego wątpliwości, zaś pozostałych 8% gospodarstw odniosło się krytycznie do postawy władz gminnych.

Wykres 19. Poziom uczestnictwa domowników w lokalnych organizacjach.

Czy ktoś z domowników DZIAŁA w jakiejś LOKALNEJ organizacji społecznej / pozarządowej?



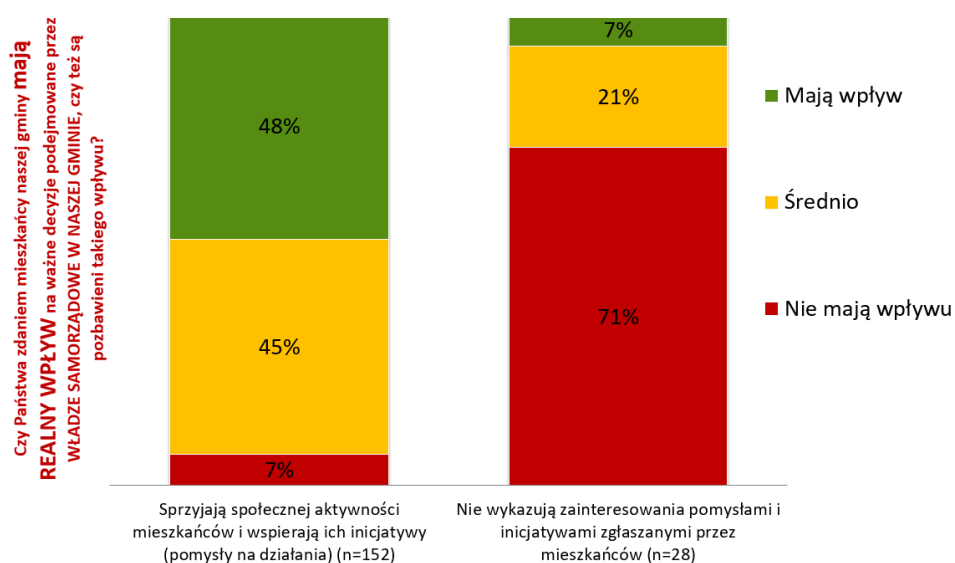
Wykres 20. Oceny wsparcia aktywności społecznej ze strony władz samorządowych.

Prosimy określić, czy Państwa zdaniem WŁADZE GMINY na ogół:



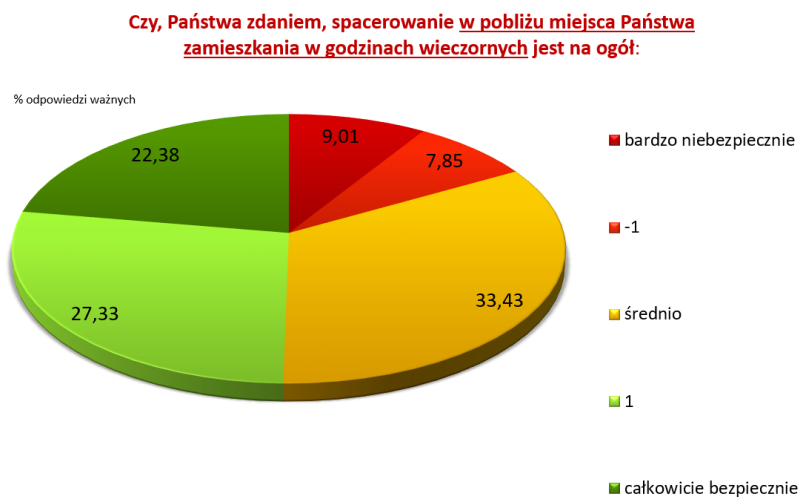
Sprzycanie inicjatywom mieszkańców przez lokalne władze jest czynnikiem wyraźnie związanym z poczuciem wpływu na lokalne sprawy, a zatem i oceną gminy jako miejscem do życia. Wyniki badania w gminie Skotyszyn potwierdzają tę zależność. Wśród osób, które twierdzą, że gmina nie wykazuje się zainteresowania pomysłami mieszkańców (należy przy tym odnotować, że to niewielka grupa respondentów), dominują te, które oceniają swój wpływ na sprawy ważne dla gminy jako żaden. Z kolei ponad połowę osób, które pozytywnie wyraziły się o postawie lokalnych władz, stanowią respondenci, którzy swój wpływ oceniają jako znaczący.

Wykres 21. Poczucie wpływu na sprawy ważne dla gminy z perspektywy mieszkańców o różnej ocenie wsparcia aktywności społecznej ze strony władz.



Dalej, wynikami zwracającymi uwagę są statystyki dotyczące bezpieczeństwa publicznego w gminie. W przypadku miejsc publicznych połowa respondentów (w sumie 51,6%) oceniła swoje poczucie bezpieczeństwa jako wystarczające lub wysokie, zaś 43,1% jako przeciętne. Wyniki te różnią się od

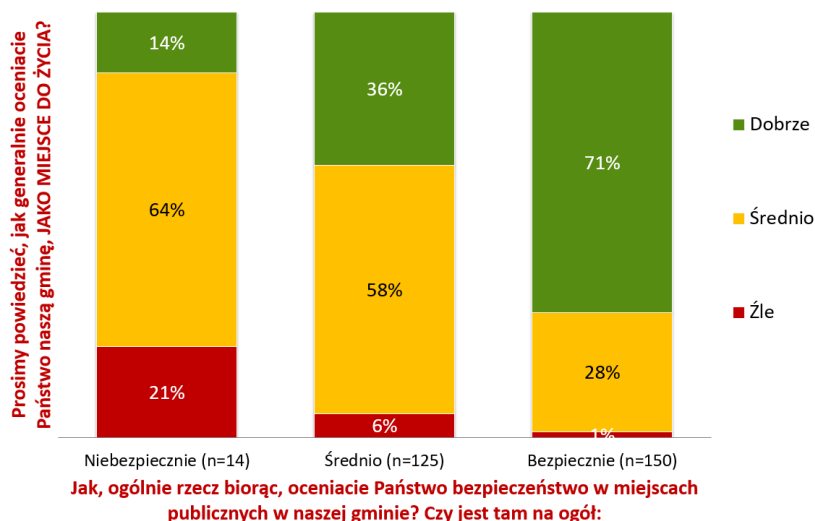
Wykres 22. Poczucie bezpieczeństwa w godzinach wieczornych w pobliżu miejsca zamieszkania respondentów.



na pytanie o poczucie bezpieczeństwa w godzinach wieczornych. Choć udział osób wysoko oceniających poczucie bezpieczeństwa zmienił się nieznacznie, to odsetek respondentów oceniających okolice swojego domu po zmroku jako niebezpieczne bądź bardzo niebezpieczne wzrósł z ok. 5,3% do 16,9%. Różnica ta wiąże się najprawdopodobniej z deficytami oświetlenia

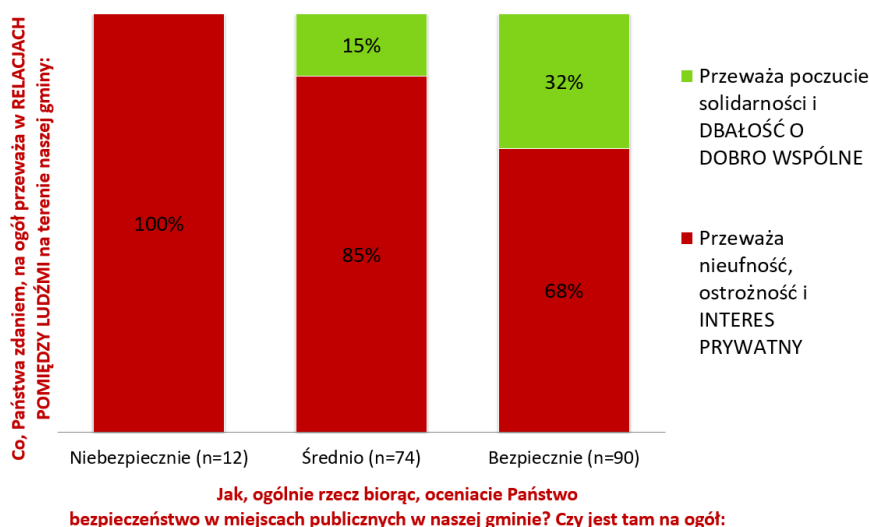
ulicznego, brakiem chodników wzdłuż ulic i nieostrożną jazdą samochodem, a niekiedy obecnością dzikich zwierząt. Poczucie bezpieczeństwa to kolejny czynnik powiązany z oceną jakości życia w gminie. Relację tę przejrzyscie pokazuje poniższy wykres.

Wykres 23. Ocena gminy jako miejsca do życia wg mieszkańców o różnym poczuciu bezpieczeństwa na terenie gminy.



Wyższy poziom bezpieczeństwa odczuwają osoby, które wierzą, że między osobami w gminie dominuje wysokie zaufanie (Wykres 26.). Pozostają one jednak w mniejszości. W przekonaniu badanych w relacjach pomiędzy ludźmi w gminie „przeważa nieufność, ostrożność i interes prywatny” (ok. 45% wskazań). Członkowie tylko ok. 13% gospodarstw byli skłonni uznać, że w gminie przeważa „poczucie solidarności i dbałość o dobro wspólne”. Choć są to wyniki zbieżne z rezultatami badań z innych jednostek, każda z gmin ma wpływ na te tendencje. Za ich główną determinantę uznaje się kontakt mieszkańców z władzami lokalnymi i płynący od nich przykład dobrej współpracy.

Wykres 24. Poziom zaufania wg mieszkańców o różnym poczuciu bezpieczeństwa na terenie gminy.



OCENY WARUNKÓW ŻYCIA I JAKOŚCI USŁUG PUBLICZNYCH

W toku przeprowadzonego badania sprawdzone zostały opinie mieszkańców w 7 sferach życia społecznego, gospodarczego i ich wymiaru przestrzennego oraz świadczonych w ich ramach usług publicznych. W raporcie przedstawione zostały w następujących podrozdziałach:

1. Administracja i ocena pracy urzędników;
2. Środowisko i otoczenie;
3. Infrastruktura drogowa, transport i bezpieczeństwo na drogach;
4. Oświata i inne działania edukacyjno-wychowawcze;
5. Miejsca pracy i przedsiębiorczość;
6. Polityka społeczna i zdrowie;
7. Kultura, sport i rekreacja.

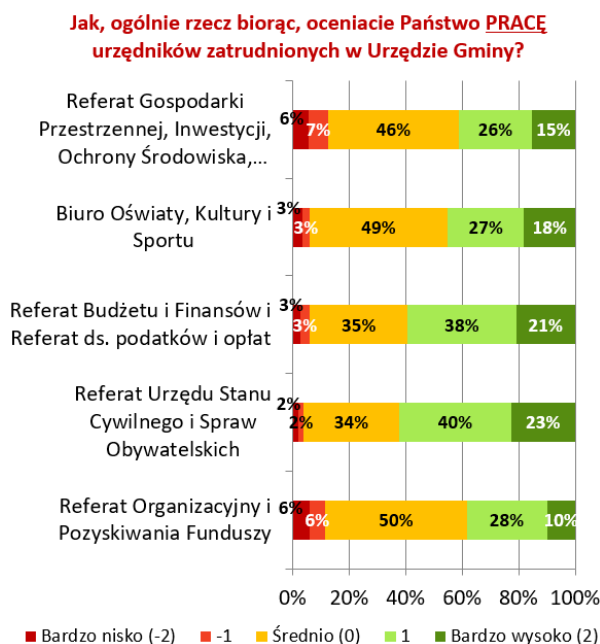
Uwaga metodologiczna

Przy ocenie poszczególnych sfer usług publicznych zastosowano podejście dwukryterialne. Z jednej strony respondenci zostali poproszeni o określenie stanu aspektów, które stanowią elementy składowe konkretnej sfery w skali 5-punktowej (od „-2” - najbardziej negatywna ocena do „+2” - najbardziej pozytywna ocena). Z drugiej strony, ważność tych aspektów oszacowano na podstawie korelacji oceny danego czynnika z oceną gminy jako miejsca do życia – biorąc pod uwagę odpowiedzi z całej próby. Wyniki te pozwoliły na określenie, które czynniki wiązały się częściej z wysokimi ocenami gminy jako miejsca do życia, a które rzadziej. Dzięki temu, czynniki można każdorazowo podzielić na cztery grupy:

- 1) te, których status jest określony jako pozytywny, ale nie są uważane przez mieszkańców za krytyczne dla oceny jakości życia społeczności lokalnej,
- 2) pozytywne i jednocześnie kluczowe w kontekście oceny gminy jako miejsca do życia,
- 3) oceniane negatywnie, ale nieposiadające priorytetu,
- 4) czynniki negatywne i ważne, wskazujące problemy i potrzeby do uwzględnienia w pierwszej kolejności.

ADMINISTRACJA I OCENA PRACY URZĘDNIKÓW

Wykres 26. Ocena pracy urzędników z poszczególnych referatów Urzędu Gminy.

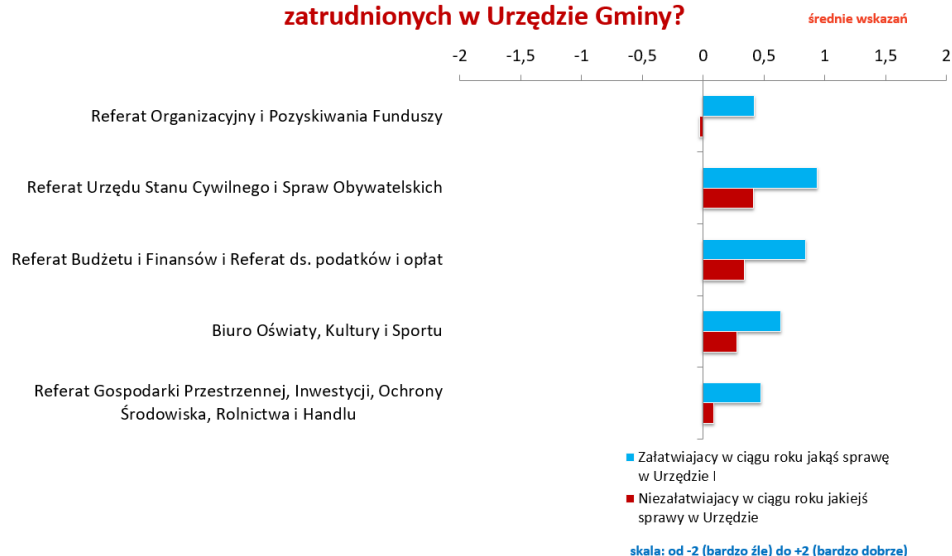


Praca urzędników zatrudnionych w Urzędzie Gminy Skołyszyn oceniana jest całkiem dobrze.

Choć oceny te są zróżnicowane pod względem wydziałów, zdecydowana większość z nich jest pozytywna. Przy interpretacji różnic pomiędzy nimi należy brać pod uwagę naturę spraw, które obsługuje każdy z wydziałów – niektóre z nich z zasady wiążą się z trudnościami (np. zmiany w planie przestrzennym), podczas gdy inne kojarzymy z radosnymi chwilami (np. ślub, zgłoszenie urodzenia dziecka). Sentymenty te mogą przekładać się na ocenę pracy danego wydziału, co można dostrzec na poniższym wykresie. Ponadto, uwagę zwracają różnice pomiędzy ocenami osób, które odwiedzały i nie

Wykres 25. Ocena pracy urzędników z poszczególnych referatów Urzędu Gminy w rozróżnieniu na respondentów, którzy odwiedzili i nie odwiedzili Urzędu w ciągu ostatniego roku.

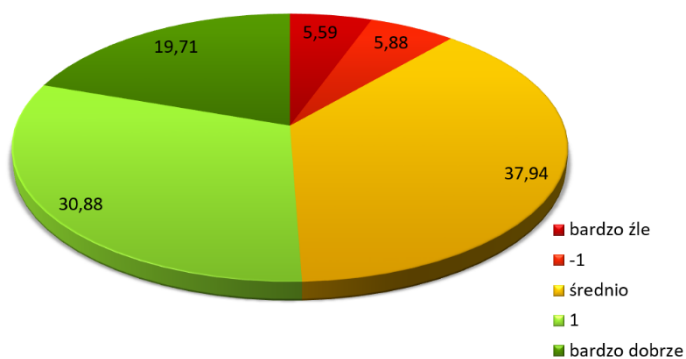
Jak, ogólnie rzecz biorąc, oceniacie Państwo PRACĘ urzędników zatrudnionych w Urzędzie Gminy?



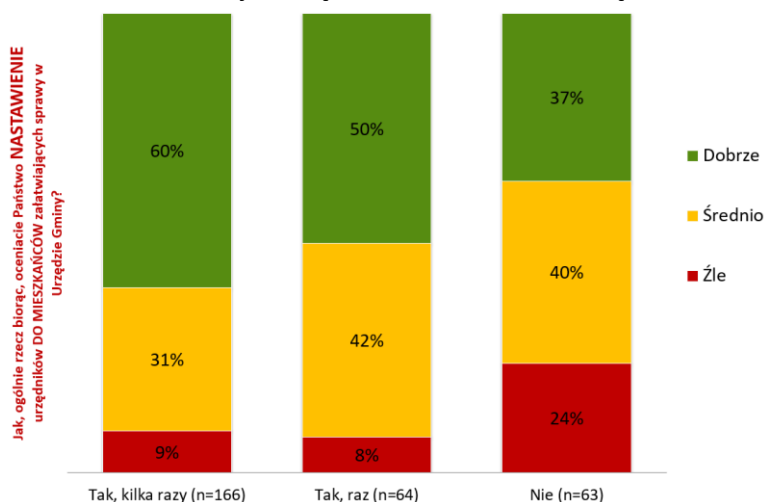
Wykres 27. Ocena nastawienia gminnych urzędników do odwiedzających Urzędu w ciągu mieszkańc

Jak, ogólnie rzecz biorąc, oceniacie Państwo NASTAWIENIE urzędników gminnych DO MIESZKAŃCÓW załatwiających sprawy w urzędzie gminy?

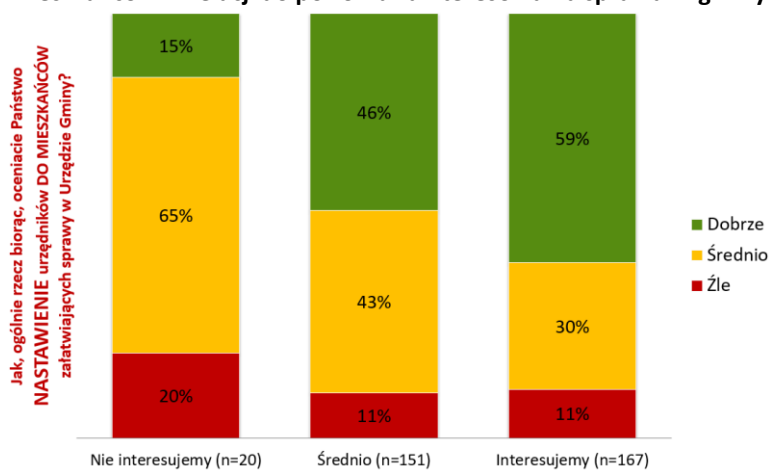
% odpowiedzi ważnych



Wykres 29. Ocena nastawienia gminnych urzędników do mieszkańc



Wykres 28. Ocena nastawienia gminnych urzędników do mieszkańc



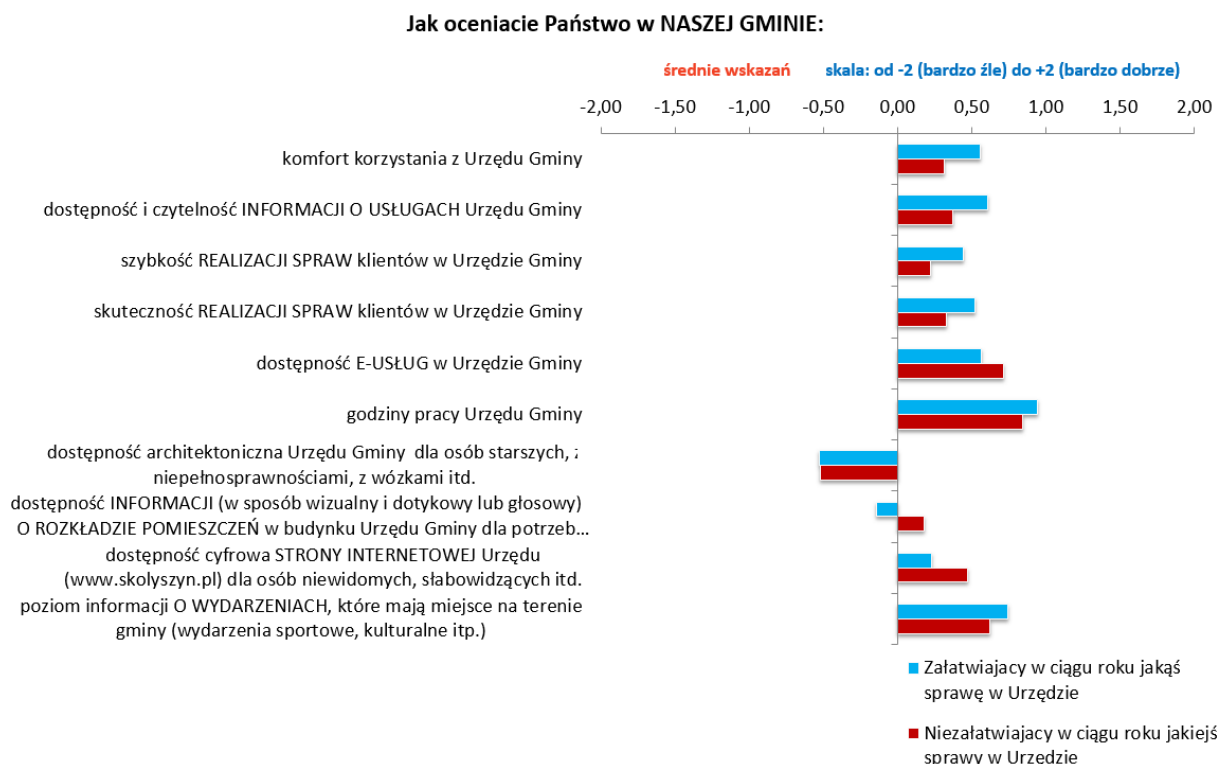
do odwiedzają Urzędu w ciągu ostatniego roku. Oceny osób mających bezpośredni kontakt z urzędnikami okazują się znacznie, często ponad dwukrotnie wyższe. Stanowi to o wartości dodanej bezpośredniego kontaktu z urzędnikami.

Osobne pytanie w badaniu poświęcono nastawieniu urzędników do klienta. Połowa respondentów (50,09%) oceniła ją dobrze lub bardzo dobrze, zaś nieco częściej niż co trzeci (37,94%) uznał je za przeciętne, standardowe. Pozostałych niespełna 12% gospodarstw domowych wyraziło na dezaprobatę pod kątem nastawienia pracowników Urzędu. Co zdaje się potwierdzać tezę o wartości dodanej wizyty w Urzędzie, udział respondentów pozytywnie oceniających nastawienie urzędników rośnie wraz z liczbą ich odwiedzin w Urzędzie (Wykres 28.). Co więcej, jest on również związany z poziomem zainteresowania sprawami gminy wśród respondentów. Biorąc pod uwagę przytoczone wcześniej znaczenie skuteczności informacyjnej gminy, odpowiedzi te wskazują na duży

potencjał zmiany poziomu zainteresowania sprawami gminy, a w dalszej kolejności, stopniowego wzmocnienia kapitału społecznego wśród mieszkańców.

W odniesieniu do ocen poszczególnych aspektów funkcjonowania Urzędu Gminy Skotyszyn, relatywnie najwyżej mieszkańcy ocenili: godziny pracy, dostępność informacji o wydarzeniach, usługach oraz samych e-usług, a także sprawność pracy urzędników i komfort korzystania z Urzędu. Najstąbiej oceniono przystosowanie budynku Urzędu Gminy do potrzeb osób z ograniczoną mobilnością. Warto zauważyć, że osoby, które nie odwiedziły budynku Urzędu w ciągu ostatniego roku, lepiej oceniły dostępność internetową Urzędu (strony i e-usług). Na tej podstawie można stwierdzić, że dla pewnej grupy mieszkańców, e-usługi zaczęły stanowić realną alternatywę wobec wizyty „na miejscu”. Jednocześnie, biorąc pod uwagę liczbę odpowiedzi „nie wiem” przy ocenie każdego z aspektów (Wykres 31.), są to narzędzia, o których wie i posługuje się najmniej z mieszkańców. Wśród elementów, do których mieszkańcom trudno było się odnieść (25% ankietowanych), znalazł się również „Poziom informacji o wydarzeniach...”. Biorąc pod uwagę jednoczesną, wysoką ocenę dostępności tych informacji dla pozostałych mieszkańców, należy podejrzewać, iż o ile skuteczność informacyjna władz gminy na tym polu jest wysoka, to pomija podstawowe źródła informacji dla części respondentów.

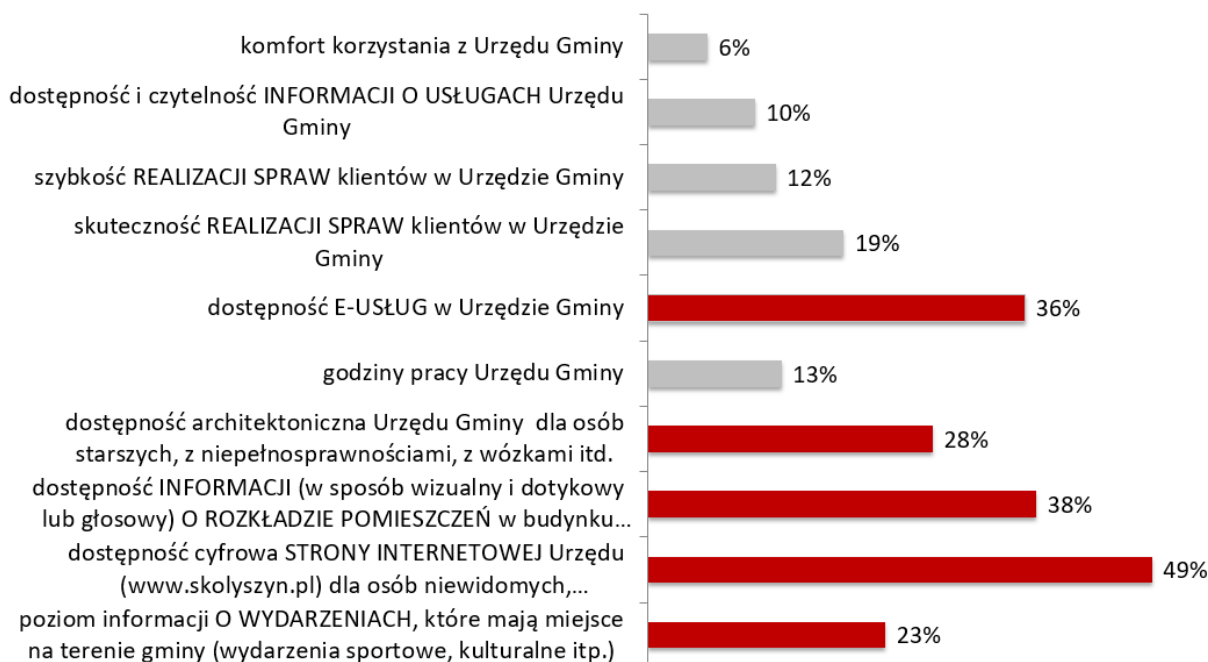
Wykres 30. Oceny pracy Urzędu Gminy Skotyszyn – zróżnicowanie w zależności od faktycznych doświadczeń mieszkańców.



Wykres 31. Oceny aspektów związanych z pracą Urzędu Gminy Skołyszyn - odsetek odpowiedzi „nie wiem” bądź braku odpowiedzi.

Jak oceniacie Państwo w NASZEJ GMINIE:

Odsetek osób udzielających odpowiedzi „nie wiemy” + brak danych

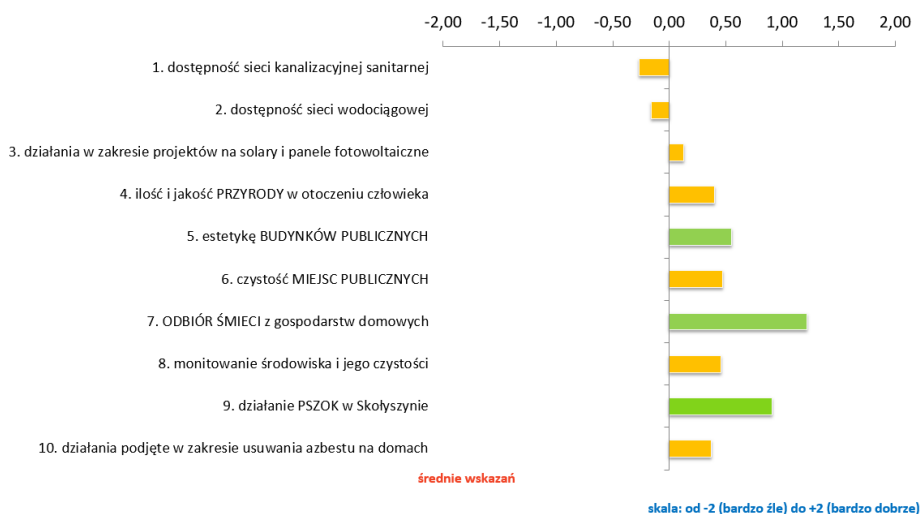


ŚRODOWISKO I OTOCZENIE

Wśród pytań z obszaru środowiska i kwestii przestrzennych mieszkańcy gminy najlepiej ocenili gospodarkę odpadami: odbiór śmieci oraz działalność PSZOK. Pozostałe wyżej ocenione kwestie związane są bezpośrednio z czystością i estetyką otoczenia: budynków i miejsc publicznych oraz środowiska. Nieznacznie niżej mieszkańcy odnoszą się do skuteczności działań podjętych w zakresie

Wykres 32. Ocena aspektów w obszarze: środowisko i otoczenie.

Jak oceniacie Państwo w NASZEJ GMINIE:

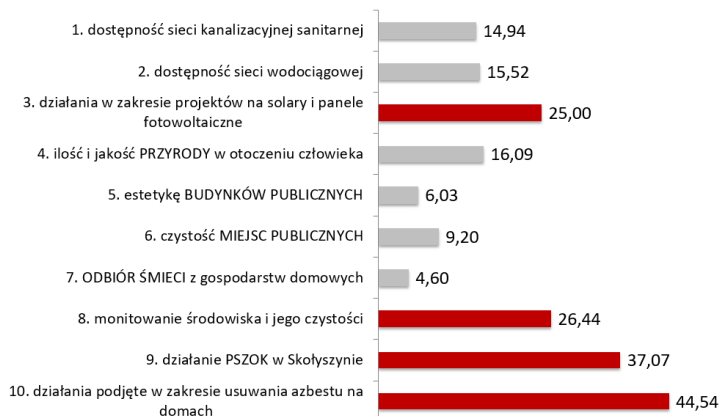


usuwania azbestu. Biorąc pod uwagę rozległy, zielony krajobraz gminy i jej okolic, zaskakuje dość obojętna, choć wciąż pozytywna ocena „ilości i jakości przyrody w otoczeniu człowieka”. Na tle wszystkich odpowiedzi z pola środowiska, ze sceptyczną bądź krytyczną oceną spotkały się elementy infrastrukturalne, w tym deficyty infrastruktury sieciowej. Na niewielki plus mieszkańcy ocenili działania gminy w zakresie instalacji solarnych i fotowoltaicznych, a zarazem zaznaczyli oni swoje oczekiwania zwiększenia dostępności sieci kanalizacyjnej oraz wodociągowej.

Wykres 33. Oceny aspektów związanych ze środowiskiem i otoczeniem - odsetek odpowiedzi "nie wiem" bądź braku odpowiedzi.

Jak oceniacie Państwo w NASZEJ GMINIE:

Odsetek osób udzielających odpowiedzi „nie wiemy” + brak danych

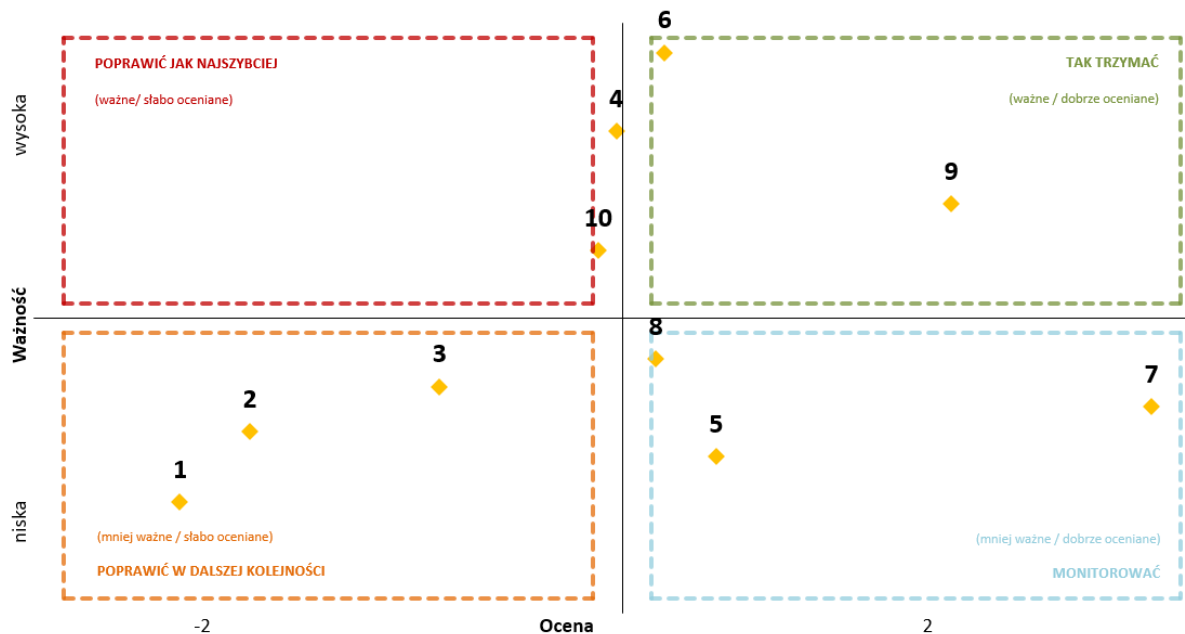


Wśród próby 348 gospodarstw domowych, członkowie niemal co drugiego domu nie potrafili odnieść się do działań prowadzonych w ramach gminnego programu usuwania azbestu. W części nie co trzecim domu mieszkańcy nie podjęli się oceny działania PSZOK. Z kolei co czwarte domostwo nie miało opinii nt. działań gminy w obszarze inwestycji OZE czy monitorowania

środowiska i jego czystości. Każdy z tych aspektów uzależniony jest od działań informacyjnych gminy lub jej jednostek organizacyjnych.

Poniższy wykres informuje, w których z wymienionych aspektów respondenci widzą wyższy, a w których niższy priorytet dla działań samorządu gminy. Nie są to wyniki tożsame z oceną działań władz na danym polu. Choć niewystarczająca dostępność sieci wodno-kanalizacyjnej czy aktywność gminy w obszarze OZE stanowią dla mieszkańców najslabiej oceniane aspekty, to nie są one podstawami dla najpilniejszych działań. Częściej z jakością życia w gminie mieszkańcy kojarzą czystość miejsc publicznych, ilość i jakość przyrody w swoim otoczeniu oraz program usuwania azbestu. Podobny priorytet stanowi dobrze oceniana działalność PSZOK (ćwiartka „tak trzymać”). Najwyżej oceniony „Odbiór śmieci...” cechuje się niższym priorytetem, zaś kontrola czystości środowiska i estetyka budynków publicznych powinna pozostać pod obserwacją władz lokalnych.

Wykres 34. Ocena aspektów w obszarze: środowisko i otoczenie.



1. dostępność sieci kanalizacyjnej sanitarnej
2. dostępność sieci wodociągowej
3. działania w zakresie projektów na solary i panele fotowoltaiczne

4. ilość i jakość PRZYRODY w otoczeniu człowieka
5. estetykę BUDYNKÓW PUBLICZNYCH
6. czystość MIEJSC PUBLICZNYCH

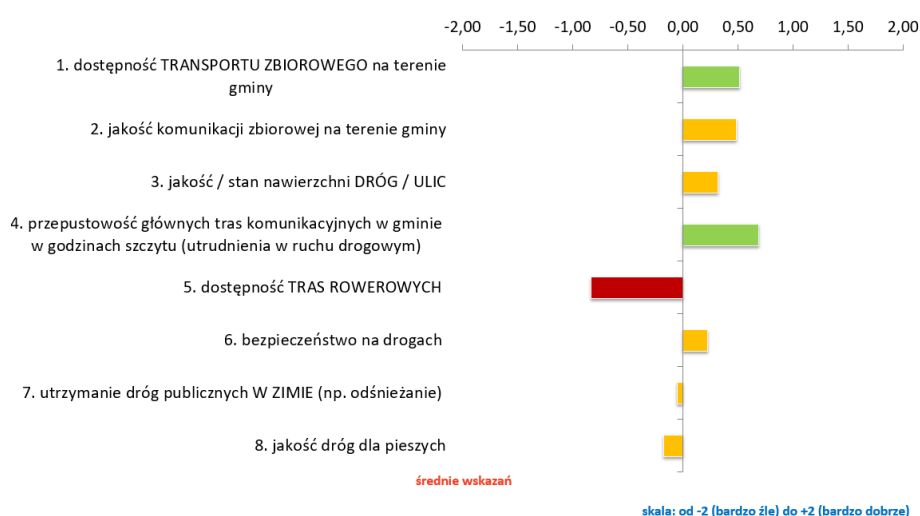
7. ODBIÓR ŚMIECI z gospodarstw domowych
8. monitorowanie środowiska i jego czystości
9. działanie PSZOK w Skołyszynie
10. działania podjęte w zakresie usuwania azbestu na domach

INFRASTRUKTURA DROGOWA, TRANSPORT I BEZPIECZEŃSTWO NA DROGACH

Najbardziej ocenionym aspektem z obszaru infrastruktury drogowej i transportu została dostępność tras rowerowych, która wyraźnie wybija się na tle pozostałych odpowiedzi. Kolejne trzy elementy, co do których respondenci zgłaszają uwagi dotyczą bezpieczeństwa drogowego na terenie gminy, w tym jakość dróg dla pieszych i utrzymanie dróg w zimie. Wyniki te korespondują z odczuwalnym poziomem bezpieczeństwa w gminie (szczególnie po zmroku), zaznaczonym wcześniej w raporcie. Co więcej,

Wykres 35. Ocena aspektów w obszarze: infrastruktura drogowa, transport i bezpieczeństwo na drogach.

Jak oceniacie Państwo w NASZEJ GMINIE:

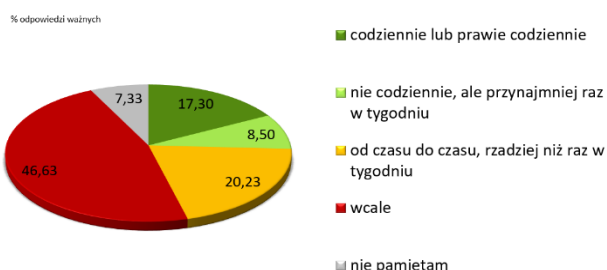


relatywnie wyższa ocena jakości/stanu dróg i dobre opinie o ich przepustowości sugerują, iż to właśnie kwestia bezpieczeństwa pieszych (w tym prawdopodobnie oświetlenia ulicznego) i kwestia utrzymania dróg w zimie wybijają się na podstawowe priorytety. Do ostatnich z niewymienionych aspektów – organizacji komunikacji zbiorowej – mieszkańcy odnieśli się z aprobatą.

Dominującym środkiem komunikacji w gminie pozostaje transport własny (Wykres 37.). W ciągu ostatnich 3 miesięcy przed realizacją badania korzystali z niego domownicy z 9 na 10 gospodarstw. Z kolei z transportu publicznego korzysta niespełna połowa mieszkańców (w sumie ok. 46%) i jest to

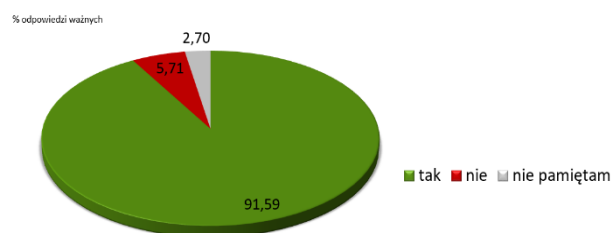
Wykres 36. Częstotliwość korzystania przez mieszkańców z komunikacji publicznej.

Jak często w ciągu ostatnich trzech miesięcy korzystał z KOMUNIKACJI PUBLICZNEJ na terenie naszej gminy ten z domowników, który najczęściej porusza się taką komunikacją?

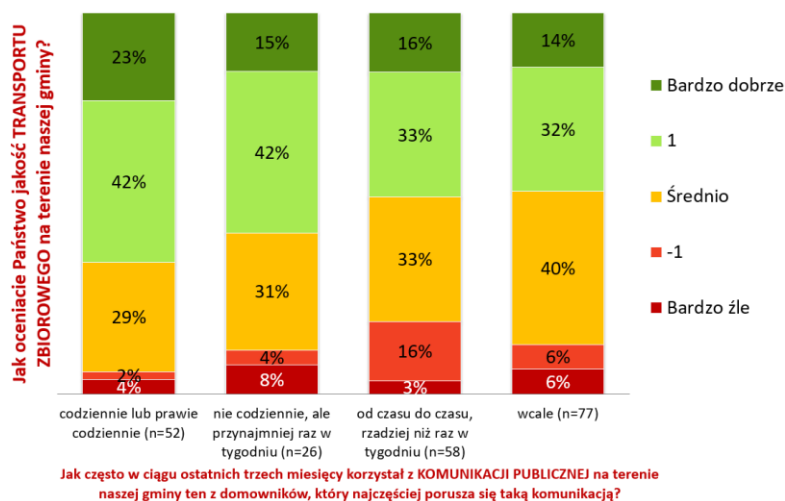


Wykres 37. Częstotliwość korzystania przez mieszkańców ze środków transportu osobistego.

Czy w ciągu ostatnich trzech miesięcy ktoś z domowników prowadził samochód lub motor po drogach przebiegających przez teren naszej gminy?



Wykres 38. Ocena jakości transportu publicznego z perspektywy mieszkańców w różnym stopniu korzystających z jego usług.



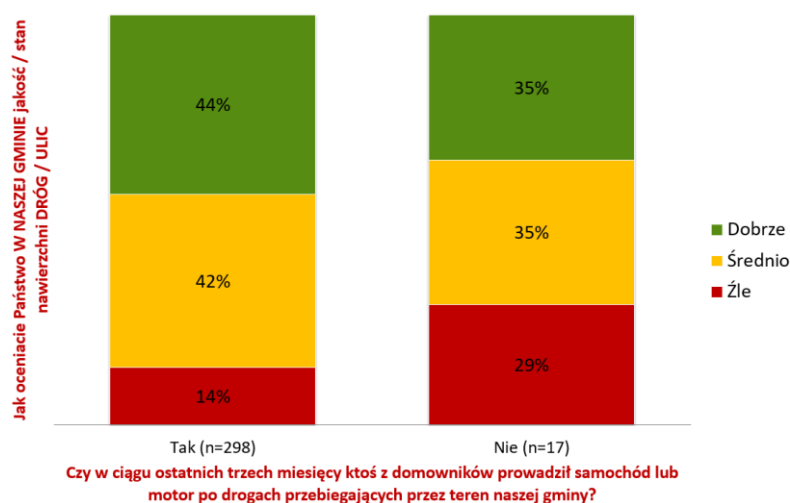
odsetek równy grupie osób, które nie korzystają z niego wcale. Co istotne, co czwarty mieszkaniec gminy podróżuje transportem zbiorowym regularnie – co najmniej raz w tygodniu.

Ocena jakości transportu zbiorowego na terenie gminy koreluje z częstotliwością jego użytkowania. Osoby, które korzystają z niego „codziennie lub prawie codziennie”, oceniają usługi komunikacji publicznej najwyżej. Relatywnie lepsze oceny pochodzą również od podróżujących nim przynajmniej raz w tygodniu. Największy odsetek niskich ocen wystawiły osoby, które korzystają z niego okazjnie.

Podobnie prezentuje się relacja między ocenami warunków drogowych i częstotliwości podróżowania autem. Bardziej przychylne oceny wystawione zostały przez użytkowników dróg.

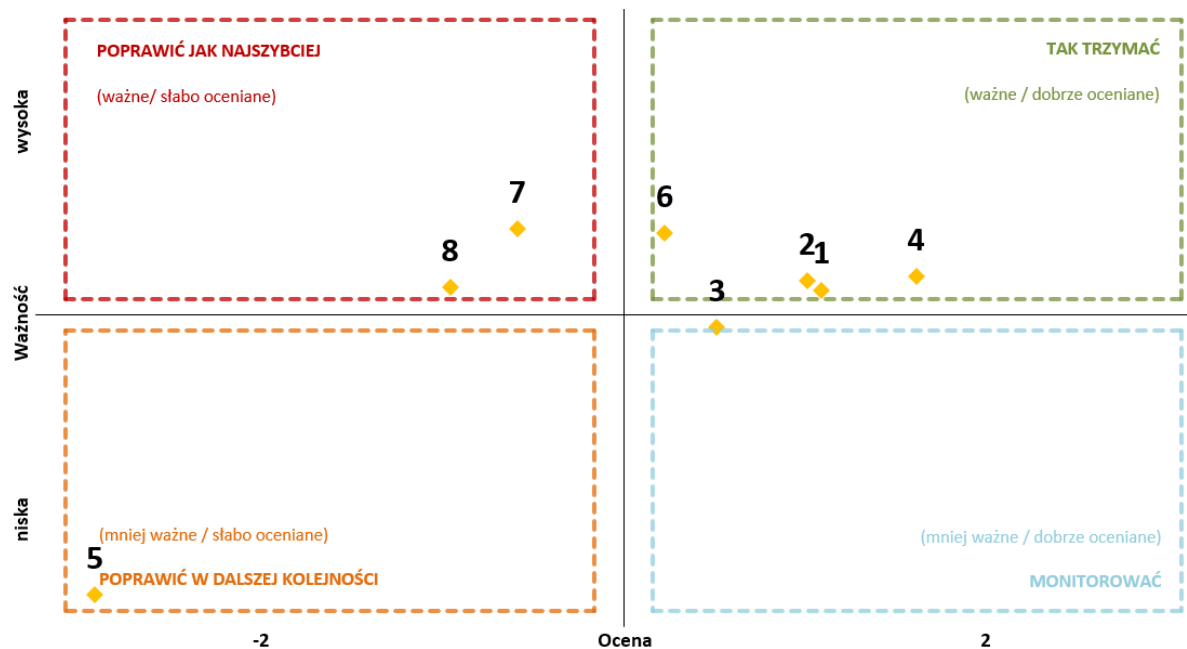
Wykres 40. (na następnej stronie) dostarcza informacji, które umożliwiają szerszą ocenę

Wykres 39. Ocena jakości dróg z perspektywy mieszkańców, którzy korzystają i nie korzystają ze środków transportu osobistego.



poszczególnych aspektów w oczach mieszkańców. Wskazują one, że jednoznacznie negatywnie oceniany deficyt ścieżek rowerowych nie należy zarazem do najbardziej palących problemów. Wśród nich należy za to wymienić jakość dróg dla pieszych i utrzymanie dróg w zimie, co potwierdza tezę o priorytecie poprawy bezpieczeństwa pieszych i kierowców sezonie zimowym. Pozostałe kwestie ocenione zostały na podobnym poziomie ważności. Pozytywnymi ocenami wybijają się spośród nich dobra przepustowość dróg oraz organizacja transportu zbiorowego. Jakość dróg na terenie gminy powinna pozostać przedmiotem monitoringu. Z kolei pola do poprawy upatruje się w bezpieczeństwie drogowym, bezpośrednio związanym z poprzednimi wskazaniem dot. bezpieczeństwa.

Wykres 40. Zestawienie wag i ocen aspektów w obszarze: infrastruktura drogowa, transport i bezpieczeństwo na drogach.

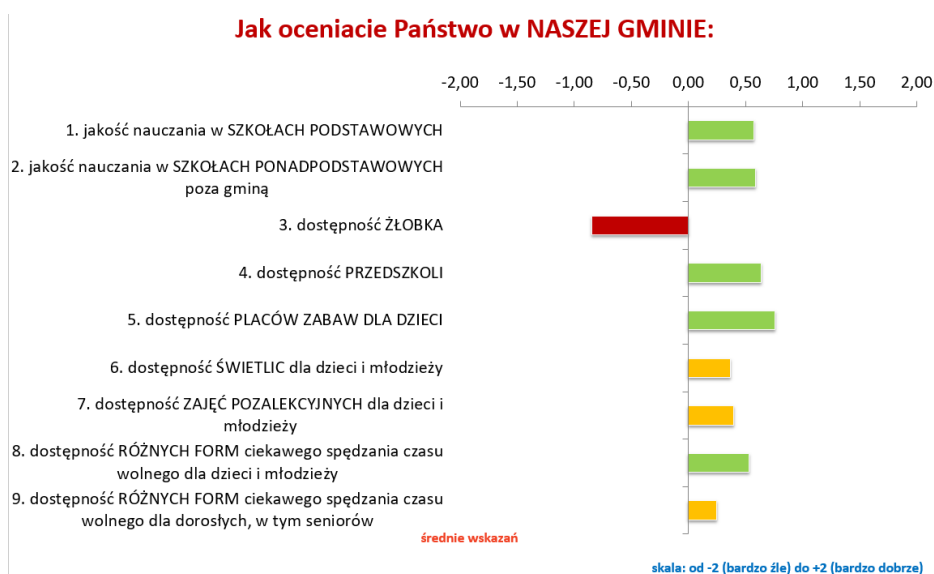


- | | | |
|---|---|--|
| 1. dostępność TRANSPORTU ZBIOROWEGO na terenie gminy | 3. Jakość / stan nawierzchni DRÓG / ULIC | 5. Dostępność TRAS ROWEROWYCH |
| 2. jakość komunikacji publicznej MPK na terenie gminy | 4. Przepustowość głównych tras komunikacyjnych w gminie w godzinach szczytu | 6. Bezpieczeństwo na drogach |
| | | 7. Utrzymanie dróg publicznych W ZIMIE |
| | | 8. Jakość dróg dla pieszych |

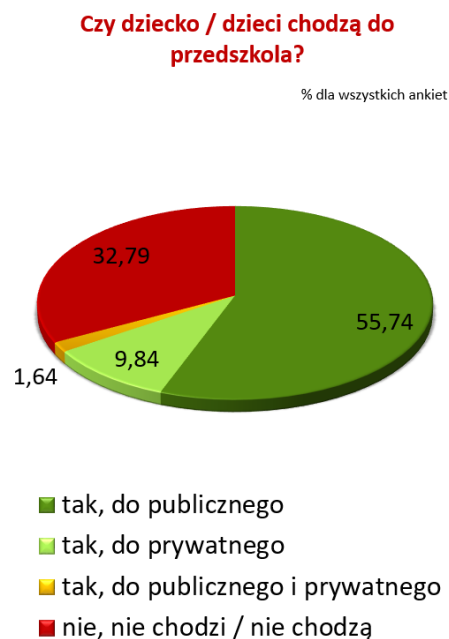
OŚWIATA I INNE DZIAŁANIA EDUKACYJNO-WYCHOWAWCZE

Mieszkańcy dobrze oceniają stan oświaty i wychowania w gminie. Wszystkie aspekty za wyjątkiem dostępności żłobka (jednoznaczny deficyt) cieszą się u respondentów dobrą opinią. Dotyczy to poziomu i jakości nauczania w szkołach podstawowych i ponadpodstawowych poza gminą, dostępności

Wykres 41. Ocena aspektów w obszarze: oświata i inne działania edukacyjno-wychowawcze.



Wykres 42. Miejsce korzystania z usług przedszkolnych przez dzieci z terenu gminy.



przedszkoli i placów zabaw, czy różnych form ciekawego spędzania czasu wolnego dla dzieci i młodzieży. Nieco słabiej oceniono dostępność zajęć dodatkowych oraz świetlic. Spośród pozytywów na końcu uplasowała się dostępność różnych form ciekawego spędzania czasu wolnego dla dorosłych.

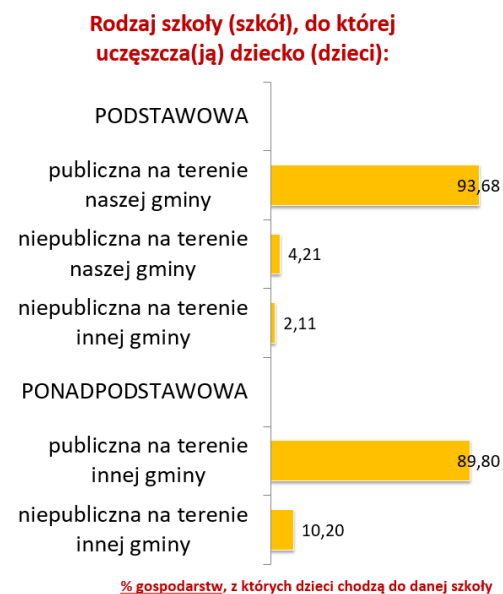
2/3 dzieci z terenu gminy uczęszcza do przedszkola. Nie dotyczy to pozostałej 1/3. Co dziesiąte dziecko pozostawiane jest pod opieką w przedszkolu prywatnym.

Zdecydowana większość dzieci uczy się w jednej z publicznych szkół podstawowych na terenie gminy (ok. 94%). Pozostałe 6% pobiera naukę w szkołach niepublicznych w gminie (ok. 4%) bądź poza jej granicami (ok. 2%). Z kolei cała lokalna młodzież uczęszczająca do szkół ponadpodstawowych dojeżdża do nich poza gminę. 10,2% uczniów chodzi do szkół prywatnych, zaś 89,8% do szkół państwowych.

Wykres ważności w obszarze oświaty i czasu wolnego wskazuje na jej wysoki poziom w większości z wymienionych aspektów. Na tym tle wyróżnia się przede wszystkim niski

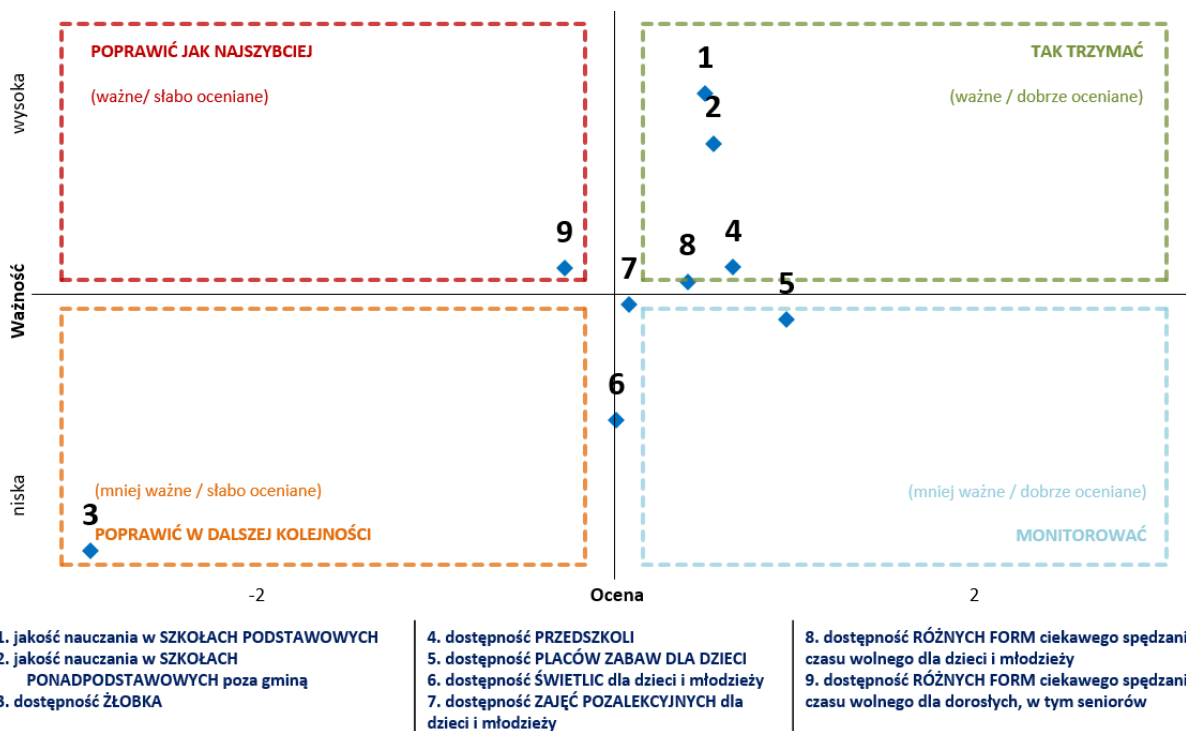
priorytet poprawy dostępności żłobka. Relatywnie niewielką wagę respondenci przywiązują również do wsparcia rozwoju oferty świetlic dla dzieci i młodzieży, jednocześnie kładąc większy priorytet i lepiej

Wykres 43. Miejsce edukacji dzieci w wieku szkolnym z terenu gminy.



oceniając dostępność placów zabaw czy ofertę spędzania czasu wolnego dla dzieci. Jako jeden z ważnych deficytów wskazano niewystarczającą ofertę spędzania wolnego czasu dla dorosłych. Z kolei najwyższym priorytetem wśród respondentów cieszy się jakość nauczania w szkołach podstawowych i ponadpodstawowych. Jednocześnie, pozostaje ona oceniona umiarkowanie dobrze. Można przypuszczać, iż jednym z jej czynników jest dostępność zajęć pozalekcyjnych w szkołach, która oceniona została przez respondentów bez szczególnego przekonania (nr 7).

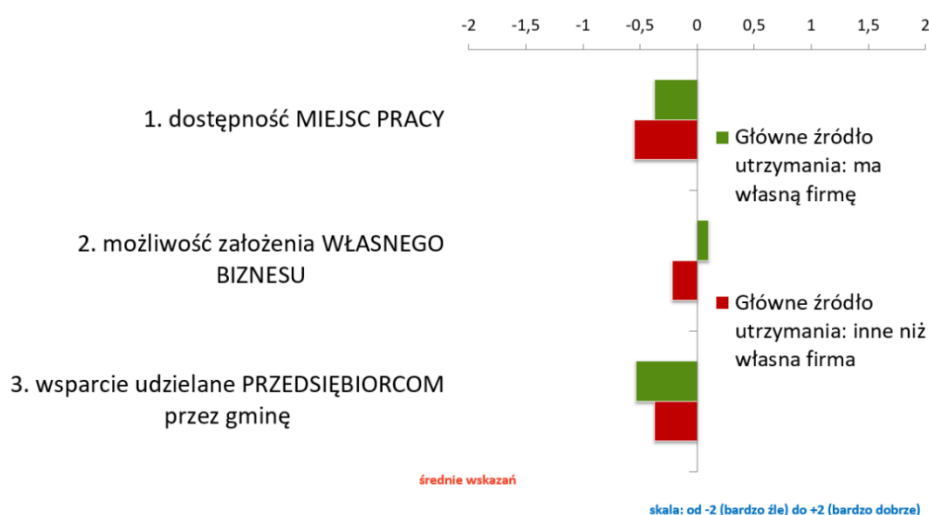
Wykres 44. Zestawienie wag i ocen aspektów w obszarze: oświata i inne działania edukacyjno-wychowawcze.



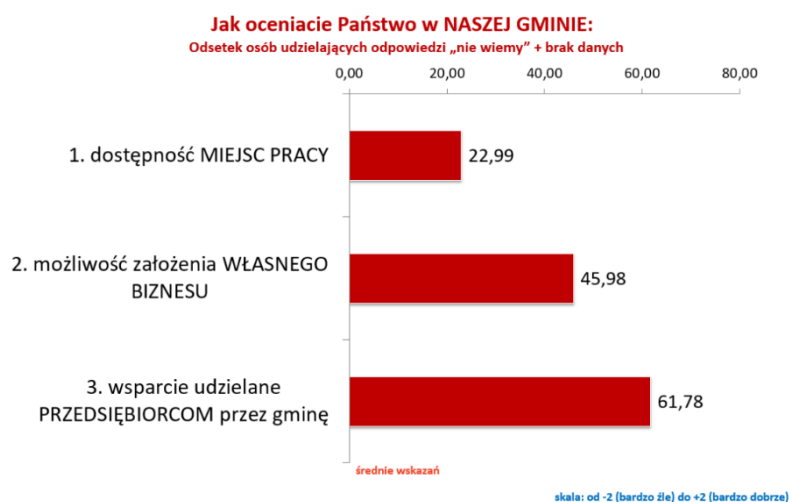
MIEJSCA PRACY, PRZEDSIĘBIORCZOŚĆ I SYTUACJA MATERIALNA

Odpowiedzi na pytania o ocenę warunków na lokalnym rynku pracy wyróżniają się niższymi ocenami w każdym przypadku. Na ich tle, warto odnotować występujące różnice pomiędzy odpowiedziami przedsiębiorców i osób utrzymujących się z innych źródeł niż własna firma. Prowadzący własny biznes lepiej oceniają dostępność miejsc pracy, a także możliwość założenia własnego biznesu na terenie gminy. Wskazuje to na większą pewność siebie tej grupy. Z drugiej strony, poziom wsparcia dla firm udzielanego przez gminę został oceniony przez nich niżej. Biorąc po uwagę skalę liczby odpowiedzi „nie wiem”, nie należy wykluczać ich wpływu na poziom ocen danego aspektu (w imię reguły: „nie dotarła do mnie informacja, to pewnie nie ma wsparcia”). W przypadku pytania o wsparcie dla przedsiębiorców liczba ta sięgnęła niemal 62% respondentów (prawie 2/3). W kwestii możliwości

Wykres 45. Oceny w obszarze: miejsca pracy i przedsiębiorczość – zróżnicowanie w zależności głównego źródła utrzymania.



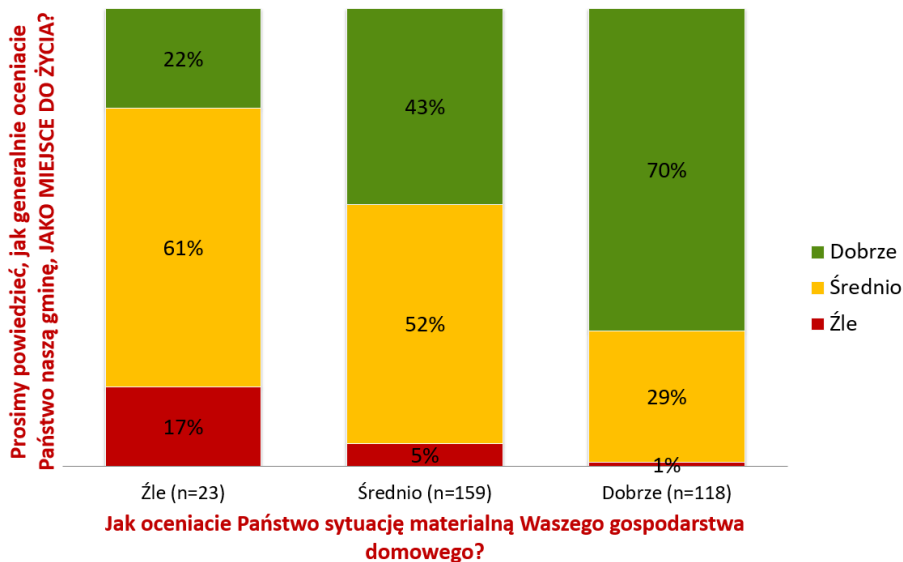
Wykres 46. Odsetek odpowiedzi "nie wiem" oraz braku odpowiedzi w obszarze: miejsca pracy i przedsiębiorczość.



rozpoczęcia własnego biznesu była to prawie połowa odpowiadających (45,98%). Deficyt informacji w tych obszarach mieści się w granicach potrzeby doskonalenia polityki informacyjnej gminy, wskazywanej we wcześniejszej części raportu.

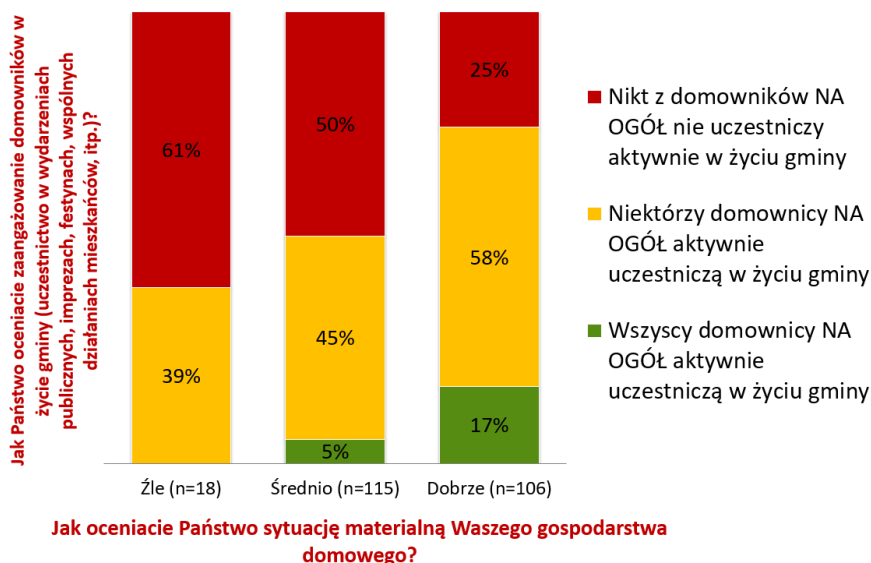
Wsparcie informacyjne, a za tym budowanie pewności pośród mieszkańców na rynku pracy przekłada się na większe

Wykres 47. Ocena gminy jako miejsca do życia z perspektywy gospodarstw domowych o różnej sytuacji materialnej.



możliwości poprawy swojej sytuacji materialnej. Stanowi ona osobną determinantę oceny gminy jako miejsca do życia, w rozumieniu tworzenia możliwości poprawy jego standardu. Innym czynnikiem, z którym istotnie wiąże się ocena własnej sytuacji materialnej, jest partycypacja w życiu społecznym gminy. Wyniki badania wskazują, iż osoby mniej majątne rzadziej angażują się w sprawy lub wydarzenia lokalne, czego przyczyny nie podlegają prostym tłumaczeniom (ich spektrum rozciąga się od poczucia braku czasu czy sił w związku z pracą do poziomu kapitału kulturowego i społecznego).

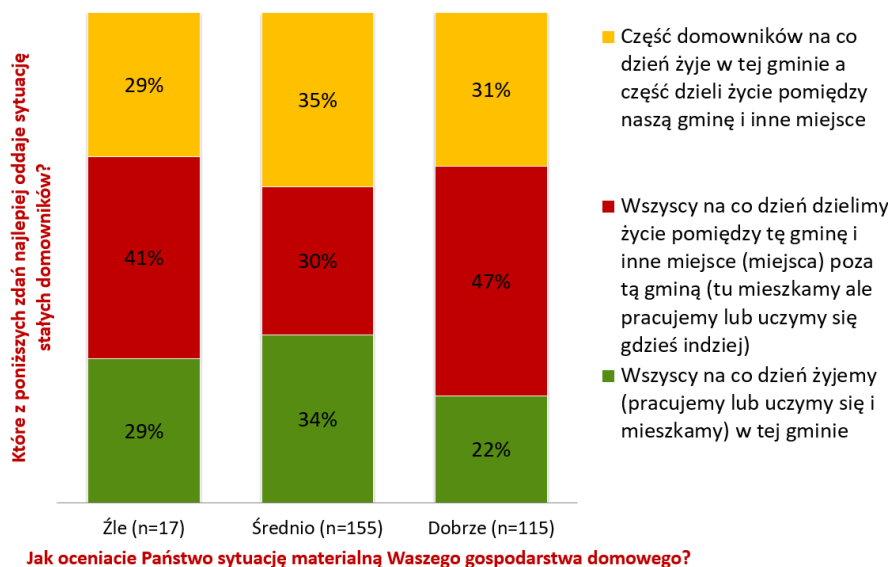
Wykres 48. Zaangażowanie domowników w życie gminy z perspektywy gospodarstw domowych o różnej sytuacji materialnej.



Trzecią korelacją weryfikowaną w ramach badania było powiązanie sytuacji materialnej gospodarstwa domowego z miejscem codziennej aktywności domowników. Uzyskane wyniki nie wskazują

ewidentnej tendencji. Zwraca uwagę fakt, iż dobrej ocenie swojej sytuacji materialnej towarzyszy większa mobilność domowników (dotyczy to domów, w których przynajmniej jeden z mieszkańców dzieli życie pomiędzy gminę Skotyszyn i inne).

Wykres 49. Miejsca codziennej aktywności w podziale na grupy mieszkańców o różnej sytuacji materialnej gospodarstwa domowego.

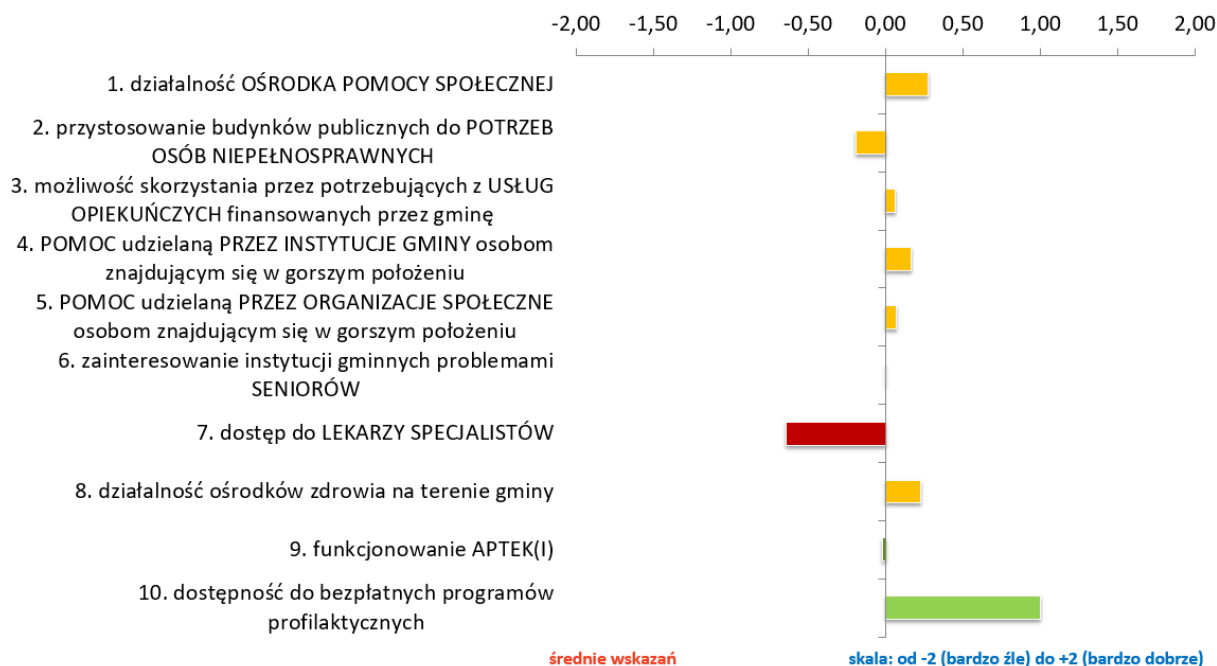


POLITYKA SPOŁECZNA I ZDROWIE

Spośród kwestii wymienianych w obszarze polityki społecznej i ochrony zdrowia wyróżniają się dwa dotyczące opieki medycznej. Pierwszy z nich to bardzo dobrze oceniana dostępność do programów profilaktycznych, co wskazuje na dostrzegane przez mieszkańców efekty zaangażowania samorządu w ich dofinansowanie. Z drugiej strony, krytyczną oceną wybija się dostęp do lekarzy specjalistów, czyli czynnika na który gmina ma ograniczony wpływ. Równocześnie, należy zaznaczyć pozytywną ocenę funkcjonujących na terenie jednostki ośrodków zdrowia oraz – na co należy zwrócić uwagę – rzadko spotykaną w badaniach przeciętną ocenę działalności obecnych w gminie aptek.

Wśród pozostałych kwestii, dotyczących systemu pomocy społecznej, oceny zawarły się w podobnym zakresie. Respondenci wyróżniają na nieduży plus działalność ośrodka pomocy społecznej i jego pomoc

Wykres 50. Ocena aspektów w obszarze: polityka społeczna i zdrowie.

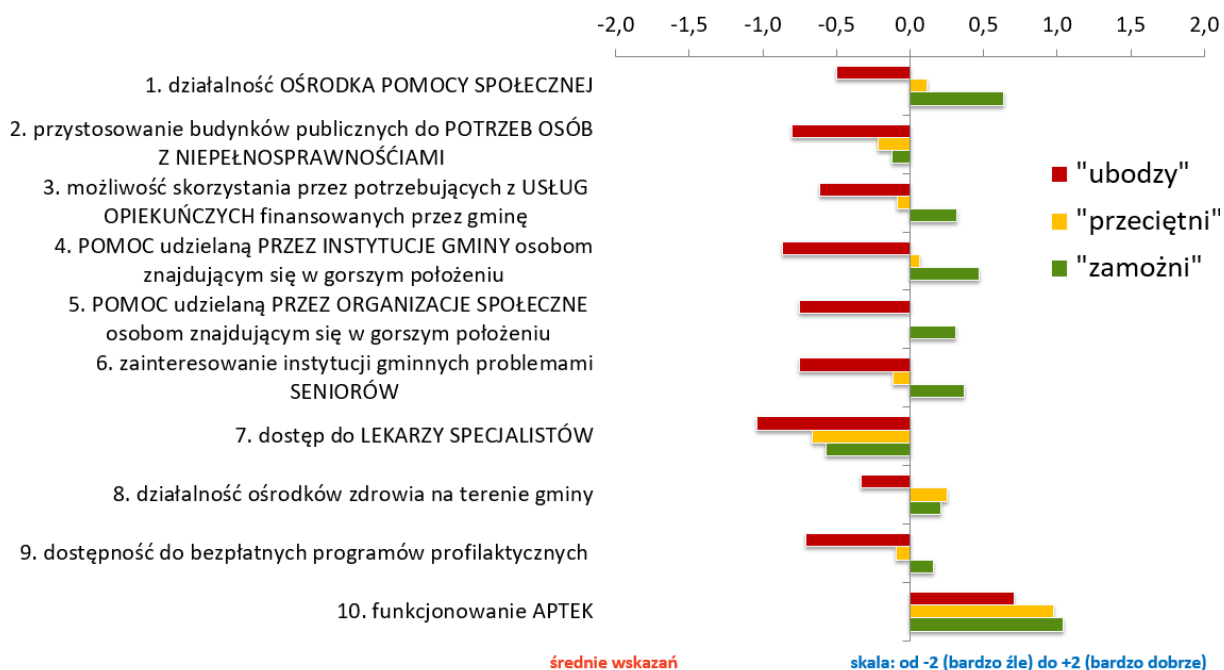


dla osób w trudnej sytuacji życiowej. Niewiele mniej, lecz wciąż pozytywnie odnieśli się do aktywności organizacji społecznych na tym polu. W dobie starzenia się społeczeństwa samorządy w całej Polsce przykładają szczególną uwagę do kwestii usług skierowanych do osób starszych. Wyniki badania, w tym ocena zainteresowania instytucji gminnych problemami seniorów czy możliwość skorzystania z usług opiekuńczych opłacanych przez gminę, świadczą o istnieniu deficytów na polu polityki senioralnej. Wśród ocenianych elementów pomocy społecznej ankietowani zwrócili uwagę na słabe przystosowanie budynków publicznych do potrzeb osób z ograniczoną mobilnością.

Obserwuje się ewidentne różnice rozpatrując odpowiedzi pod kątem grup respondentów o różnej ocenie własnej sytuacji materialnej. W każdym przypadku poszczególne aspekty były oceniane znacznie gorzej przez osoby, które określiły swój status materialny jako „ubogi”. Z kolei jedynym aspektem, co do którego gospodarstwa o „przeciętnym” stanie posiadania odniosły się lepiej od

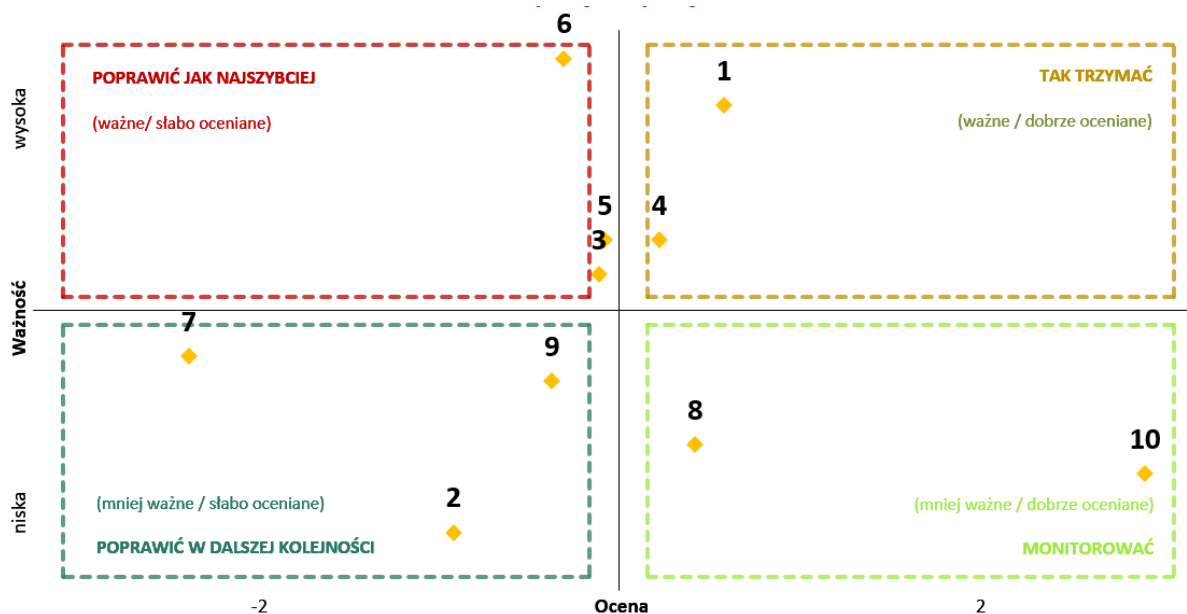
respondentów „zamożnych”, była ocena działalności ośrodków zdrowia. Przy interpretacji tych ocen rozbieżności należy brać pod uwagę istnienie szeregu przyczyn (m.in. ograniczonej mobilności, kłopotów zdrowotnych i dostępności środków niezbędnych do poprawy stanu zdrowia czy postawy roszczeniowej).

Wykres 51. Oceny w obszarze: polityka społeczna i ochrona zdrowia – zróżnicowanie w zależności od oceny własnej sytuacji materialnej.



Wykres wag i ocen w obszarze pomocy społecznej i opieki zdrowotnej (Wykres 52.) przedstawia zróżnicowane priorytety respondentów. W ćwierci grupującej najbardziej palące problemy mieszkańcy jednoznacznie wskazują potrzebę wzmocnienia działań na rzecz osób starszych. Sprawne funkcjonowanie ośrodka pomocy społecznej uznaje się za drugi z najważniejszych priorytetów. W mniejszym stopniu jako elementy istotne, lecz oceniane przeciętnie, kwalifikują się: pomoc udzielana przez OPS i organizacje społeczne oraz dostępność usług opiekuńczych. Na kolejnych szczeblach priorytetów mieszkańcy wskazują aspekty z zakresu opieki zdrowotnej. W oczach respondentów, najslabiej oceniany dostęp do lekarzy specjalistów wymaga stopniowej, długofalowej poprawy, zaś najlepiej oceniany dostęp do programów profilaktycznych – monitorowania. Najniższym priorytetem określono przystosowanie budynków publicznych do potrzeb osób z ograniczoną mobilnością osób, co najprawdopodobniej wiąże się z niewielkim udziałem tej grupy mieszkańców w badaniu.

Wykres 52. Zestawienie wag i ocen aspektów w obszarze: polityka społeczna i zdrowie.



1. działalność OŚRODKA POMOCY SPOŁECZNEJ
2. przystosowanie budynków publicznych do POTRZEB OSÓB NIEPEŁNOSPRAWNYCH
3. możliwość skorzystania przez potrzebujących z USŁUG OPIEKUŃCZYCH finansowanych przez GMINĘ

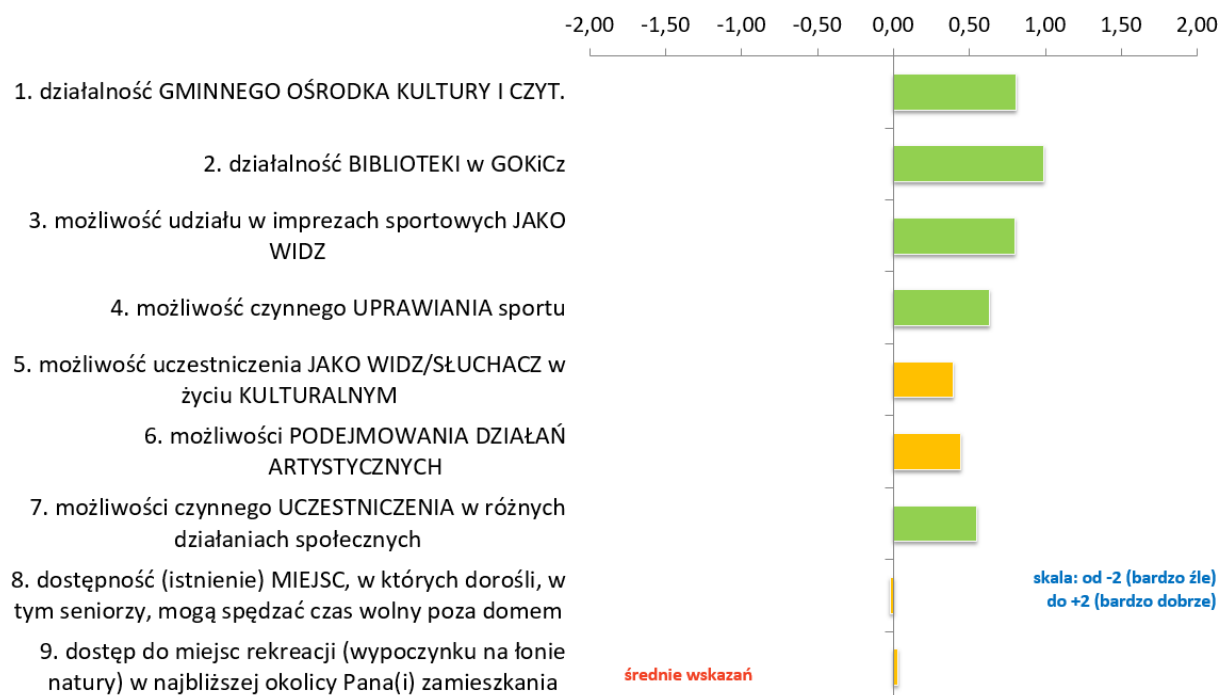
4. POMOC udzielaną PRZEZ INSTYTUCJE GMINY osobom znajdującym się w gorszym położeniu
5. POMOC udzielaną PRZEZ ORGANIZACJE SPOŁECZNE osobom znajdującym się w gorszym położeniu
6. Zainteresowanie instytucji gminnych problemami SENIORÓW

7. dostęp do LEKARZY SPECJALISTÓW
8. działalność ośrodków zdrowia na terenie gminy
9. dostępność do bezpłatnych programów profilaktycznych
10. funkcjonowanie APTEK(I)

KULTURA, SPORT I REKREACJA

W świetle wyników badania większość aspektów sfery kultury, sportu i rekreacji ocenia się dobrze. W największym stopniu dotyczy to oferty jednostek gminnych: Gminnego Ośrodka Kultury oraz biblioteki. Mieszkańcy doceniają możliwości uprawiania sportów i uczestnictwa w imprezach sportowych jako widzowie. Cieszą się one lepszą dostępnością od (nie ocenianych źle) możliwości partycypacji

Wykres 54. Oceny w obszarze: kultura, sport i rekreacja.



kulturalnej i społecznej: uczestnictwa w wydarzeniach kulturalnych, działaniach społecznych bądź podejmowania się działań artystycznych, w czym upatruje się pola do wsparcia działań GOK i jego współpracy z artystami, organizacjami czy instytucjami kultury. Jako wyraźne deficyty wskazano

Wykres 53. Oceny w obszarze: kultura, sport i rekreacja - odsetek odpowiedzi "nie wiem" bądź braku odpowiedzi.

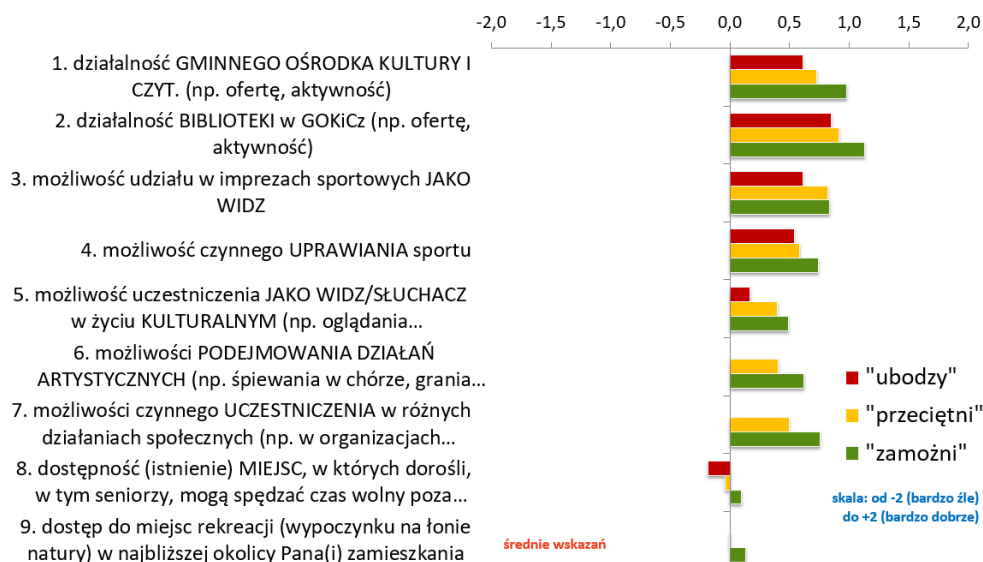
Odsetek osób udzielających odpowiedzi „nie wiem” + brak danych



kwestie związane z przestrzeniami publicznymi – z jednej strony miejsc spędzania wolnego czasu poza domem, zaś z drugiej strony przestrzeni rekreacji i wypoczynku w otoczeniu natury.

Jednocześnie, zwraca uwagę skala odpowiedzi „nie wiem”, których udzielili respondenci. Mniej więcej co trzeci respondent nie potrafił odnieść się do pytań o elementy oferty kultury na terenie gminy.

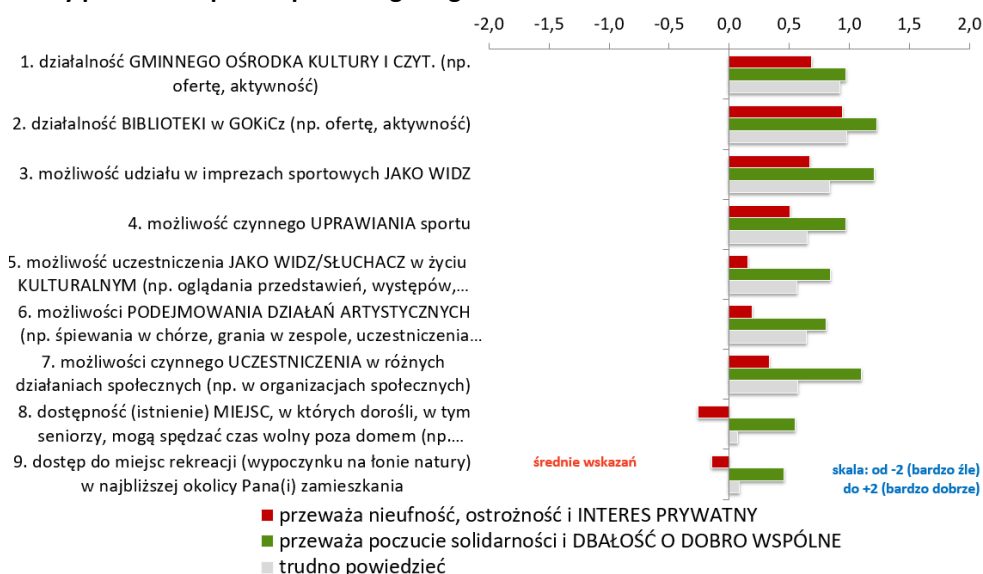
Wykres 55. Oceny w obszarze: kultura, sport i rekreacja – zróżnicowanie w zależności od oceny własnej sytuacji materialnej.



Wyniki badania wskazują, iż ocena dostępności oferty kulturalnej i rekreacyjnej związana jest z oceną własnej sytuacji materialnej gospodarstw – najwyższe z nich przyznawane są przez domstwa „zamożne”, zaś najniższe przez „ubogie”. Dodatkowo, Wykres 55. pokazuje iż rozbieżności w między tymi grupami są najznaczniejsze w przypadku ocen możliwości podejmowania działań społecznych oraz artystycznych.

Jeszcze większe różnice dostrzega się przy porównaniu odpowiedzi grup respondentów o różnej ocenie poziomu kapitału społecznego w gminie. Osoby o większym poczuciu zaufania wśród mieszkańców odnoszą się do gminnej oferty czasu wolnego zdecydowanie bardziej pozytywnie. Respondenci o ograniczonym zaufaniu do innych najślabiej ocenili dostępność miejsc spędzania wolnego czasu w

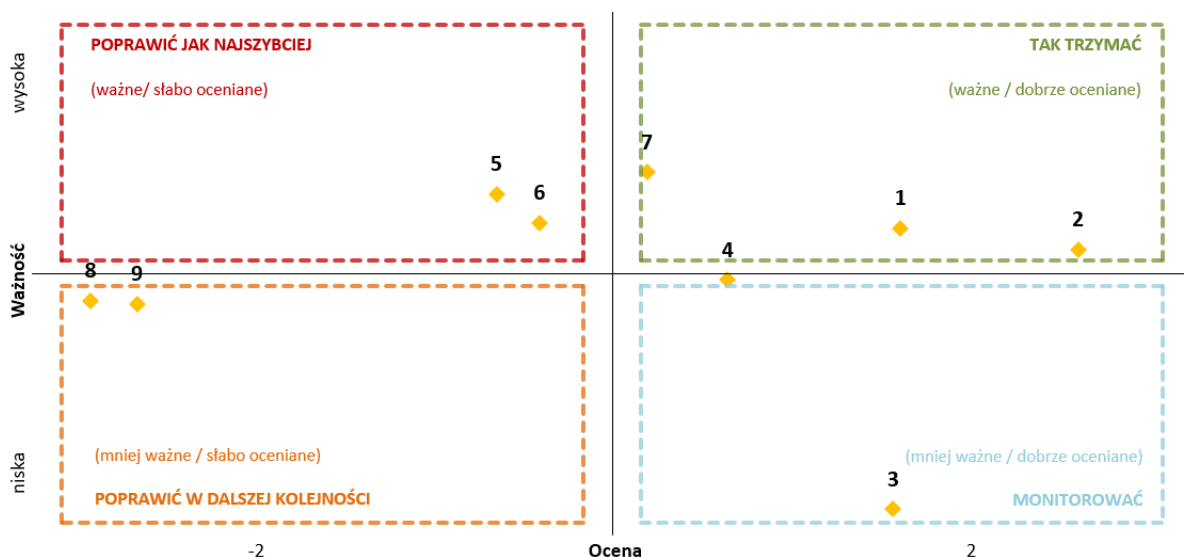
Wykres 56. Oceny w obszarze: kultura, sport i rekreacja – zróżnicowanie w zależności od oceny poziomu kapitału społecznego w gminie.



przestrzeni publicznej, oferty kulturalnej, artystycznej i możliwości angażowania się w inicjatywy społeczne.

Priorytety mieszkańców w obszarze kultury, sportu i rekreacji rozkładają się w podobny sposób. Do najważniejszych z nich zaliczają się możliwości partycypacji: społecznej, kulturalnej i artystycznej, które w badaniu wyróżniają się przeciętnymi ocenami wśród osób o niższym statusie materialnym i kapitale zaufania społecznego. W kolejnym kroku należy wymienić wskazywane przez respondentów deficyty miejsc spędzania wolnego czasu w przestrzeni publicznej gminy, traktowane na podobnym poziomie ważności co działalność GOK, biblioteki czy możliwości czynnego uprawiania sportu. Spośród wymienionych elementów oferty czasu wolnego, jako najmniej ważna dla mieszkańców została wskazana możliwość uczestniczenia w imprezach sportowych jako widz.

Wykres 57. Zestawienie wag i ocen aspektów w obszarze: kultura, sport i rekreacja



- | | | |
|---|---|---|
| 1. działalność GMINNEGO OŚRODKA KULTURY I CZYT. | 4. Możliwość czynnego UPRAWIANIA sportu | 8. Dostępność (istnienie) MIEJSC, w których dorośli mogą spędzać czas wolny poza domem |
| 2. działalność BIBLIOTEKI w GOKiCz | 5. Możliwość uczestniczenia JAKO WIDZ/SŁUCHACZ w życiu KULTURALNYM | 9. Dostępność do MIEJSC REKREACJI (wypoczynku na łonie natury) w najbliższej okolicy Pana(i) zamieszkania |
| 3. możliwość udziału w imprezach sportowych JAKO WIDZ | 6. Możliwości PODEJMOWANIA DZIAŁAŃ ARTYSTYCZNYCH | |
| | 7. Możliwości czynnego UCZESTNICZENIA w różnych działaniach społecznych | |

PREFERENCJE BUDŻETOWE MIESZKAŃCÓW

W ramach badania respondenci odnieśli się również do priorytetów wydatkowania pieniędzy z budżetu na poziomie ogólnym. Za najważniejsze obszary inwestycji uznane zostały: infrastruktura drogowa (58,7% wskazań), ochrona i profilaktyka zdrowia (52,51%) oraz poprawa dostępności sieci wodno-

Wykres 58. Priorytety wydatków budżetowych według mieszkańców [% wskazań].



kanalizacyjnej (37,76%). Co czwarty z respondentów wskazał na potrzeby dofinansowania działań w obszarze bezpieczeństwa publicznej, a co piąty – pomocy społecznej, polityki senioralnej oraz oświaty i opieki przedszkolnej.

W zakresie konkretnych inwestycji, najpopularniejsze trzy pozycje dotyczą: poprawy stanu technicznego dróg, budowy chodników i ścieżek rowerowych oraz budowy nowego budynku

ośrodka zdrowia. Co czwarty respondent wymienił budowę parkingu Kiss&Ride przy szkole podstawowej w Skotyszynie oraz oświetlenia drogowego. Z kolei co piąty z ankietowanych za kluczowe inwestycje uznaje rozwój sieci kanalizacyjnej (w przypadku sieci wodociągów było to co dziesiąte

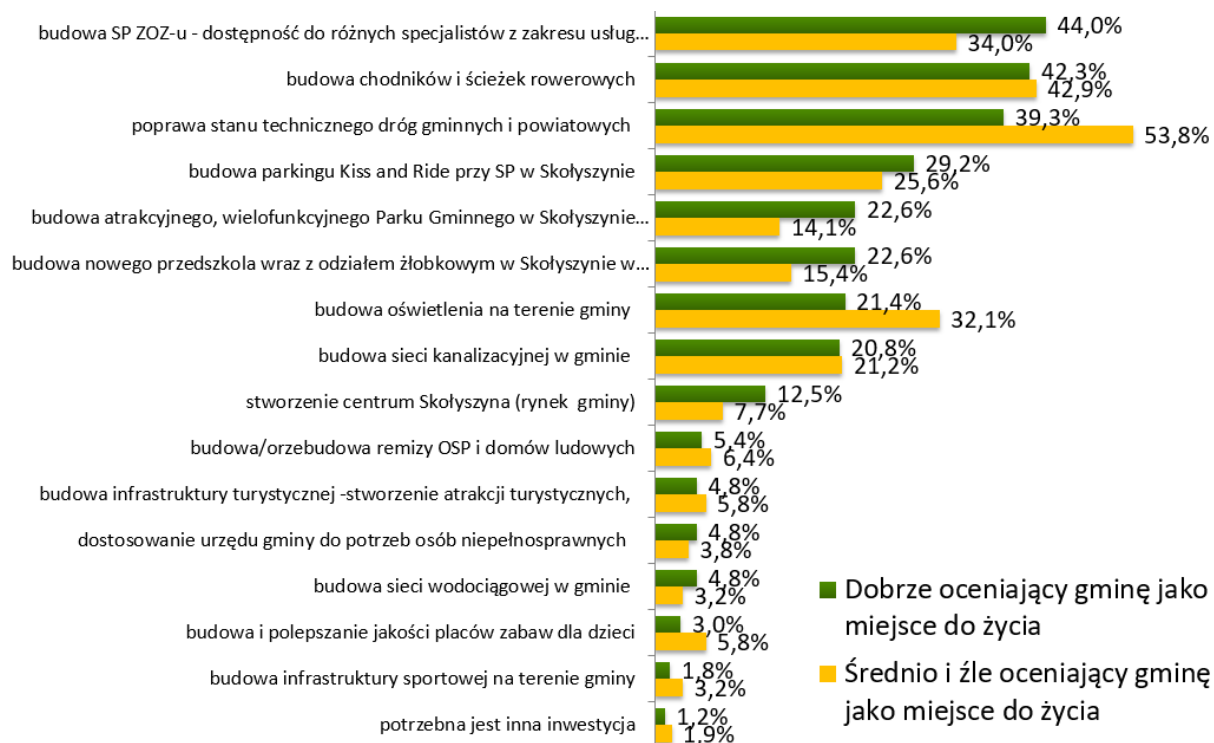
Wykres 59. Najważniejsze planowane inwestycje gminne w opinii mieszkańców.



wskazanie), budowę zespołu żłobkowo-przedszkolnego oraz rewitalizację Parku Gminnego w Skołyszynie. Warto odnotować, iż budowę nowego centrum gminy wybrała co dziesiąta osoba, co w przypadku decyzji o realizacji inwestycji może wskazywać na przeprowadzenie dodatkowej akcji informacyjnej tłumaczącej jej zasadność.

W ramach badania postanowiono wywiedzieć się, które z inwestycji stanowią priorytet dla osób dobrze, przeciętnie i źle oceniających gminę jako miejsce do życia. Tym samym, wśród mieszkańców wyrażających się o gminie z aprobatą najwięcej głosów otrzymała inwestycja budowy ośrodka zdrowia, bezpieczeństwa pieszych i modernizacji dróg. Na dalszych pozycjach znalazły się: budowa parkingu przy szkole podstawowej, budowa Parku Gminnego oraz nowego zespołu żłobkowo-przedszkolnego. W przypadku osób sceptycznych, bądź krytycznie odnoszących się do warunków życia w gminie, odpowiedzi zdominowały inwestycje drogowe, w ciągu pieszo-rowerowe, ich oświetlenie oraz budynek ZOZ. Pierwsze pięć wskazanych pozycji zamyka inicjatywa budowy Parku Gminnego. Wśród mniej popularnych inwestycji, warto wskazać na poprawę dostępności placów zabaw – grupa mieszkańców średnio lub źle oceniających warunki życia wskazała tę inicjatywę dwukrotnie częściej.

Wykres 60. Najważniejsze planowane inwestycje gminne w opinii mieszkańców w zależności od ich oceny gminy jako miejsca do życia.



PODSUMOWANIE

Za jeden z najważniejszych aspektów wpływających na poziom jakości w życia w gminie – poziom zadowolenia z faktu zamieszkania, oceny jako miejsca do życia, chęci pozostania w gminie w przyszłości i niewyprowadzania się – uznaje się szereg czynników, które w mniejszym lub większym stopniu wpływają na siebie nawzajem. Pierwszym z nich jest skuteczność informacyjna władz gminy, radnych, sołtysów, urzędu i pozostałych instytucji lokalnych w sprawach ważnych dla rozwoju gminy. Pozytywne oceny polityki informacyjnej przekładają się większe zainteresowanie sprawami gminy, co pozwala mieszkańcom pozostanie „na bieżąco” z tym, co dzieje się w ich otoczeniu. Poczucie zrozumiałości otoczenia to jeden z podstawowych czynników tzw. dobrego życia, a przypadku niniejszego badania – oceny jakości warunków życia w gminie. Dostęp do informacji o ważnych dla gminy decyzjach czy możliwość uczestniczenia w spotkaniach, na których te zapadają, buduje poczucie wpływu na otoczenie, jak również przekłada się na atrakcyjność życia w gminie, w której głos mieszkańca jest słyszalny. To kolejne z kluczowych cech spójnej, skutecznej polityki informacyjnej podmiotów publicznych, które zostały potwierdzone w niniejszym badaniu.

Osobnym wynikiem badania, który warto podkreślić, jest przeciętne poczucie wpływu wśród ankietowanych na sprawy ważne dla gminy. Prawie połowa z nich uznaje go za przeciętny, a co czwarta osoba za niewielki bądź żaden. Tym samym, w sumie co do swojej sprawczości na poziomie lokalnym żywi wątpliwości około ¾ respondentów.

Dalej, wymiennie ważną pozostaje relacje pomiędzy trzema czynnikami: uczestnictwie w życiu gminy (w tym zwykłych wydarzeniach), zaufanie wśród lokalnej społeczności oraz stopień zaangażowania domowników w inicjatywy społeczne bądź pracę organizacji lokalnej. Najwyższy poziom zadowolenia z zamieszkania na terenie gminy podzielają gospodarstwa, których większość członków/wszyscy członkowie uczestniczą w życiu gminy (istotnie wyższy od domostw, gdzie angażuje się jedna osoba). Wraz z zaangażowaniem w sprawy lokalnej społeczności budowane są relacje, bez istnienia których nie można myśleć o budowaniu zaufania między mieszkańcami. Kontakty te otwierają nowe pola do stopniowego rozwoju współpracy między członkami społeczności i budują przy tym wspomniane poczucie wpływu. Z kolei wzrost szeroko rozumianej aktywności społecznej domowników wiąże się ze wzrostem ich mobilności, które pośrednio łączy się również ze wzrostem oceny sytuacji materialnej gospodarstwa domowego, które tworzą. Stąd potrzeba nie tylko skutecznej informacji, ale również zapraszania mieszkańców do włączania się w dyskusję nt. spraw ważnych dla gminy – również w interesie władz lokalnych, mogących w ten sposób liczyć na parterów w realizacji zadań wskazanych w strategii.

Ostatnim z czynników jakości warunków życia, które wybiły się spośród pozostałych w toku badania, jest bezpieczeństwo publiczne. W przypadku gminy Skotyszyn ma ono konkretny wymiar: kluczowym polem interwencji jest poprawa bezpieczeństwa pieszych, szczególnie po zmroku (potrzeba budowy chodników, oświetlenia) oraz utrzymania dróg w czasie miesięcy zimowych.

CZYNNIKI POZYTYWNE ODDZIAŁUJĄCE NA JAKOŚĆ ŻYCIA W GMINIE:

Większość mieszkańców jest zadowolonych z faktu zamieszkiwania w gminie Skołyszyn i pozytywnie ocenia ją jako miejsce do życia. Mają na to wpływ m.in. następujące czynniki:

- Częściowo polityka informacyjna gminy, realizowana zarówno w formach tradycyjnych (np. spotkania z radnymi i przedstawicielami władz, gazeta lokalna, tablice ogłoszeń czy ogłoszenia parafialne), jak i nowoczesnych (strona internetowa). Niemal połowa mieszkańców wyraża zainteresowania sprawami gminy, co jednocześnie wskazuje na potencjał poprawy skuteczności informacyjnej.
- Dostępność e-usług, dobre oceny sprawności pracy Urzędu Gminy Skołyszyn, dogodny godzinny pracy Urzędu oraz dobre oceny nastawienia urzędników do klientów.
- Sprawna gospodarka śmieciowa i działalność PSZOK, czystość miejsc publicznych, atrakcyjne warunki krajobrazowe i przyrodnicze w otoczeniu na co dzień oraz dbałość o nie.
- Duża przepustowość głównych tras komunikacyjnych w gminie i jakość komunikacji zbiorowej.
- Zadowolająca jakość kształcenia w szkołach na terenie gminy, dostępność miejsc w przedszkolach, placów zabaw dla dzieci oraz innych możliwości spędzania przez nie wolnego czasu.
- Dobrze oceniana działalność Ośrodka Pomocy Społecznej, ośrodków zdrowia oraz dostępność bezpłatnych programów profilaktycznych.
- Działalność Gminnego Ośrodka Kultury, biblioteki publicznej, uczestnictwo w wydarzeniach sportowych i uprawiania sportu, jak również możliwości uczestnictwa w życiu społecznym.

NAJWAŻNIEJSZE UJAWNIONE W BADANIU PROBLEMY:

Przedstawiciele aż co piątego gospodarstwa domowego biorą poważnie pod uwagę możliwość wyprowadzki z gminy. W badaniu ujawniono problemy, które mogą mieć na to wpływ:

- Niski poziom zaufania społecznego, obniżający potencjał współpracy wśród społeczności.
- Odczuwalny przez część mieszkańców brak poczucia wpływu na sprawy publiczne, warunkujący ograniczone poczucie współodpowiedzialności za sprawy gminy.
- Zauważalny w odpowiedziach mieszkańców deficyt oferty spędzania czasu wolnego skierowanej do dorosłych i młodych dorosłych, a także przestrzeni publicznych temu dedykowanych (lokali, przestrzeni rekreacji i wypoczynku). Szczególną uwagę w tym obszarze przykuwa niska dostępność oferty spędzania wolnego czasu oraz partycypacji (społecznej, kulturalnej i artystycznej) z perspektywy „uboższych” gospodarstw domowych.
- Zagrożenie wykluczenia społecznego osób starszych i w gorszym położeniu związane z:
 - brakiem odpowiedzialnej i traktowanej priorytetowo polityki senioralnej,
 - ubóstwem: częściej niż co czwarte gospodarstwo domowe wskazało jako swoje główne źródło utrzymania emeryturę bądź rentę. Ponadto, badanie wykazało istotny, choć niekoniecznie obecny w każdym przypadku, związek między sytuacją materialną gospodarstwa domowego a aktywnością społeczną jego członków;
 - niską dostępnością administracji dla osób z ograniczoną mobilnością;
 - ograniczonym dostępem lekarzy specjalistów, w tym geriatrów (problem ogólnopolski);
 - barierami dotarcia do potrzebujących z informacją na temat dostępnego wsparcia oraz pomocą ze strony organizacji społecznych.
- Niski poziom bezpieczeństwa pieszych, szczególnie po zmroku, stanowiący barierę korzystania z pełni usług publicznych gminy (fizycznego dostępu do nich).
- Niewielka atrakcyjność lokalnego rynku pracy.
- Deficyty w polityce informacyjnej w poszczególnych obszarach (wsparcia dla przedsiębiorców, szeroko pojętej oferty społeczno-kulturalnej).
- Niewystarczająca dostępność sieci kanalizacyjnej i wodociągowej.

REKOMENDACJE

Kluczowe rekomendacje dotyczą podejmowania przez władze samorządowe działań na rzecz:

- Trwałego (perspektywicznego) i zrównoważonego rozwoju (społecznego, gospodarczego, środowiskowego i przestrzennego), ze szczególnym uwzględnieniem potrzeb społecznych w zakresie przestrzeni publicznych (spędzania wolnego czasu, wypoczynkowych, rekreacyjnych).
- Dalszego doskonalenia systemu informacji i dialogu z mieszkańcami, w tym opracowanie założeń polityki informacyjnej dopasowanej do zidentyfikowanych w badaniu kanałów informacji. Szczególne uwzględnienie informacji nt. oferty gospodarczej gminy, możliwości partycypacji społecznej, kulturalnej i artystycznej, promocji e-usług oraz promocji programów dofinansowań OZE i działalności PSZOK w ramach edukacji ekologicznej.
- Koncentracji informacji gospodarczej w ramach punktu informacyjnego, którego działalność przysłużyłaby się integracji środowiska inwestorów, właścicieli ziemi oraz przedsiębiorców na terenie gminy.
- Długofalowego wsparcia dla zwiększenia partycypacji społecznej wszystkich członków gospodarstw domowych, w tym dbałości o potencjał kapitału społecznego uwidocznionego w badaniu m.in. na podstawie częstotliwości kontaktu z przedstawicielami administracji i radnymi.
- Podjęcia tematu przestrzeni publicznych i oferty spędzania wolnego czasu dla młodych i dorosłych w ramach publicznych dyskusji oraz wsparcie partycypacji rad sołeckich w procesie odnowy miejscowości.
- Opracowania i realizacji polityki senioralnej dostosowanej do skali potrzeb lokalnej społeczności.
- Uzupełnianie oferty spędzania wolnego czasu dla dzieci i młodzieży w peryferyjnych częściach gminy.
- Wsparcia potencjału organizacyjnego Gminnego Ośrodka Kultury w zakresie współpracy z instytucjami kultury, organizacjami i artystami.
- Poprawy bezpieczeństwa pieszych poprzez budowę ciągów pieszych lub pieszo-rowerowych (oznakowania szlaków, w tym na platformach Openstreetmap i Google Maps) wraz z ich

oświetleniem oraz odpowiednim utrzymaniem dróg w miesiącach zimowych. Utrzymanie w odpowiedniej kondycji sieci dróg gminnych i powiatowych.

- Wsparcie dla przystosowania taboru komunikacji zbiorowej do potrzeb osób z ograniczoną mobilnością.
- Zapewnienia dostępności (architektonicznej, cyfrowej, informacyjno-komunikacyjnej) w administracji lokalnej przez stosowanie uniwersalnego projektowania nowych rozwiązań lub racjonalnych usprawnień w usuwaniu istniejących barier, a także likwidacji barier architektonicznych w przestrzeniach wspólnych oraz komunikacyjnych.
- Rozwoju i modernizacji infrastruktury wodno-kanalizacyjnej.
- Dbłości o utrzymanie dobrej dostępności programów profilaktycznych i opieki medycznej, w tym poprawy dostępu do usług lekarzy specjalistów.
- Dbłości o efektywność gminnego systemu pomocy społecznej, w tym wsparcia dla działań informacyjnych nt. dostępnej pomocy, a także edukacji w obszarze partycypacji społecznej i aktywizacji gospodarstw domowych znajdujących się w gorszym położeniu życiowym/słabszej sytuacji materialnej.
- Wdrażania narzędzi monitorowania usług publicznych, badania ich jakości oraz satysfakcji odbiorców.

SPIS WYKRESÓW

Wykres 1. Poziom wykształcenia domowników z ankietowanych gospodarstw domowych [% gospodarstw].....	5
Wykres 2. Główne źródła utrzymania gospodarstw domowych oraz ocena własnej sytuacji materialnej przez mieszkańców.....	5
Wykres 3. Miejsce codziennej aktywności członków gospodarstw domowych.	6
Wykres 4. Poziom zadowolenia mieszkańców z faktu mieszkania w gminie Skołyżyn.	7
Wykres 5. Ocena gminy Skołyżyn jako miejsca do życia.....	7
Wykres 6. Deklarowana gotowość do wyprowadzki poza gminę.	8
Wykres 7. Ocena zamożności gminy.	8
Wykres 8. Ocena zamożności gminy wg mieszkańców o różnej ocenie gminy jako miejsca do życia. ...	9
Wykres 9. Mobilność członków gospodarstw domowych wg mieszkańców o różnej ocenie gminy jako miejsca do życia.....	9
Wykres 10. Deklarowany przez mieszkańców poziom zainteresowania sprawami gminy oraz formy jego manifestacji.	9
Wykres 11. Najwygodniejsze kanały informacji o sprawach gminy dla mieszkańców [% wskazań].....	10
Wykres 12. Ocena skuteczności informacyjnej władz gminy.....	11
Wykres 13. Poziom zainteresowania sprawami gminy wśród mieszkańców o różnej ocenie skuteczności informacyjnej władz gminy.	11
Wykres 14. Zadowolenie z faktu mieszkania w gminie wśród mieszkańców o różnej ocenie skuteczności informacyjnej władz gminy.	12
Wykres 15. Poczucie wpływu na sprawy ważne dla gminy wśród mieszkańców o różnej ocenie skuteczności informacyjnej władz gminy.	12
Wykres 16. Poczucie wpływu mieszkańców na ważne decyzje podejmowane przez władze samorządowe.	13
Wykres 17. Poczucie wpływu na sprawy ważne dla gminy z perspektywy mieszkańców o różnej ocenie gminy jako miejsca do życia.	13
Wykres 18. Poziom deklarowanego uczestnictwa domowników w życiu społecznym gminy.....	14
Wykres 19. Poziom uczestnictwa domowników w lokalnych organizacjach.	14
Wykres 20. Oceny wsparcia aktywności społecznej ze strony władz samorządowych.....	14
Wykres 21. Poczucie wpływu na sprawy ważne dla gminy z perspektywy mieszkańców o różnej ocenie wsparcia aktywności społecznej ze strony władz.....	15

Wykres 22. Poczucie bezpieczeństwa w godzinach wieczornych w pobliżu miejsca zamieszkania respondentów.	15
Wykres 23. Ocena gminy jako miejsca do życia wg mieszkańców o różnym poczuciu bezpieczeństwa na terenie gminy.	16
Wykres 24. Poziom zaufania wg mieszkańców o różnym poczuciu bezpieczeństwa na terenie gminy.	16
Wykres 26. Ocena pracy urzędników z poszczególnych referatów Urzędu Gminy w rozróżnieniu na respondentów, którzy odwiedzili i nie odwiedzili Urzędu w ciągu ostatniego roku.	18
Wykres 25. Ocena pracy urzędników z poszczególnych referatów Urzędu Gminy.	18
Wykres 27. Ocena nastawienia gminnych urzędników do mieszkańców.	19
Wykres 29. Ocena nastawienia gminnych urzędników do mieszkańców w relacji do poziomu zainteresowania sprawami gminy.	19
Wykres 28. Ocena nastawienia gminnych urzędników do mieszkańców w relacji do częstotliwości odwiedzin Urzędu.	19
Wykres 30. Oceny pracy Urzędu Gminy Skołyszyn – zróżnicowanie w zależności od faktycznych doświadczeń mieszkańców.	20
Wykres 31. Oceny aspektów związanych z pracą Urzędu Gminy Skołyszyn - odsetek odpowiedzi „nie wiem” bądź braku odpowiedzi.	21
Wykres 32. Ocena aspektów w obszarze: środowisko i otoczenie.	22
Wykres 33. Oceny aspektów związanych ze środowiskiem i otoczeniem - odsetek odpowiedzi "nie wiem" bądź braku odpowiedzi.	22
Wykres 34. Ocena aspektów w obszarze: środowisko i otoczenie.	23
Wykres 35. Ocena aspektów w obszarze: infrastruktura drogowa, transport i bezpieczeństwo na drogach.	24
Wykres 36. Częstotliwość korzystania przez mieszkańców z komunikacji publicznej.	24
Wykres 37. Częstotliwość korzystania przez mieszkańców ze środków transportu osobistego.	24
Wykres 38. Ocena jakości transportu publicznego z perspektywy mieszkańców w różnym stopniu korzystających z jego usług.	25
Wykres 39. Ocena jakości dróg z perspektywy mieszkańców, którzy korzystają i nie korzystają ze środków transportu osobistego.	25
Wykres 40. Zestawienie wag i ocen aspektów w obszarze: infrastruktura drogowa, transport i bezpieczeństwo na drogach.	26
Wykres 41. Ocena aspektów w obszarze: oświata i inne działania edukacyjno-wychowawcze.	27

Wykres 42. Miejsce korzystania z usług przedszkolnych przez dzieci z terenu gminy.....	27
Wykres 43. Miejsce edukacji dzieci w wieku szkolnym z terenu gminy.....	28
Wykres 44. Zestawienie wag i ocen aspektów w obszarze: oświata i inne działania edukacyjno-wychowawcze.	28
Wykres 45. Oceny w obszarze: miejsca pracy i przedsiębiorczość – zróżnicowanie w zależności głównego źródła utrzymania.....	29
Wykres 46. Odsetek odpowiedzi "nie wiem" oraz braku odpowiedzi w obszarze: miejsca pracy i przedsiębiorczość.	29
Wykres 47. Ocena gminy jako miejsca do życia z perspektywy gospodarstw domowych o różnej sytuacji materialnej.	30
Wykres 48. Zaangażowanie domowników w życie gminy z perspektywy gospodarstw domowych o różnej sytuacji materialnej.	30
Wykres 49. Miejsca codziennej aktywności w podziale na grupy mieszkańców o różnej sytuacji materialnej gospodarstwa domowego.	31
Wykres 50. Ocena aspektów w obszarze: polityka społeczna i zdrowie.....	32
Wykres 51. Oceny w obszarze: polityka społeczna i ochrona zdrowia – zróżnicowanie w zależności od oceny własnej sytuacji materialnej.	33
Wykres 52. Zestawienie wag i ocen aspektów w obszarze: polityka społeczna i zdrowie.....	34
Wykres 54. Oceny w obszarze: kultura, sport i rekreacja - odsetek odpowiedzi "nie wiem" bądź braku odpowiedzi.	35
Wykres 53. Oceny w obszarze: kultura, sport i rekreacja.	35
Wykres 55. Oceny w obszarze: kultura, sport i rekreacja – zróżnicowanie w zależności od oceny własnej sytuacji materialnej.	36
Wykres 56. Oceny w obszarze: kultura, sport i rekreacja – zróżnicowanie w zależności od oceny poziomu kapitału społecznego w gminie.	36
Wykres 57. Zestawienie wag i ocen aspektów w obszarze: kultura, sport i rekreacja	37
Wykres 58. Priorytety wydatków budżetowych według mieszkańców [% wskazań].	38
Wykres 59. Najważniejsze planowane inwestycje gminne w opinii mieszkańców.....	38
Wykres 60. Najważniejsze planowane inwestycje gminne w opinii mieszkańców w zależności od ich oceny gminy jako miejsca do życia.....	39

ZAŁĄCZNIKI

1. Prezentacja w PowerPoint w wersji pełnej i skróconej.